

Högskolan i Halmstad



Omvärldssamverkan
i grundutbildningen

© HÖGSKOLAN I HALMSTAD 2007

REDAKTÖR: Lena Lundén

TEXT: Helena Andin Wickström, Ingrid Ekström, Stella Erlandsson, Max Lundberg, Lena Lundén och Nathalie Sjögren Törhagen

FOTO: Andreas Andersson, Helena Andin Wickström, Stella Erlandsson, Christer Hallberg, Elisabeth Hansson, Ida Löfstål, Fredrik Petersson, Studio 2, Anders Sellström, Nathalie Sjögren Törhagen, Martina Thalwitzer, m.fl.

LAYOUT: Lena Lundén/Informationsavdelningen

TRYCK: Åkessons Tryckeriaktiebolag, Emmaboda, 2007

TEMAÅRETS PROJEKTGRUPP har bestått av: Helena Andin Wickström, Elisabeth Hansson, Max Lundberg, Lena Lundén, Lennart Ringnes, Nathalie Sjögren Törhagen, Tommy Svensson och Käthe Wagnemark

Innehåll

| | |
|---|----|
| Högskolan samverkar! | 3 |
| Studenterna vill ha mer samverkan! | 5 |
| Omvärldssamverkan i grundutbildningen – Resultat av webbenkät | 7 |
| Samverkan med samhället på HOS | 10 |
| <i>Enkätresultat</i> | 11 |
| <i>Goda exempel</i> | 13 |
| Samverkan med samhället på HUM | 17 |
| <i>Enkätresultat</i> | 19 |
| <i>Goda exempel</i> | 20 |
| Samverkan med samhället på IDE | 21 |
| <i>Enkätresultat</i> | 23 |
| <i>Goda exempel</i> | 24 |
| Samverkan med samhället på LUT | 27 |
| <i>Enkätresultat</i> | 28 |
| <i>Goda exempel</i> | 30 |
| Samverkan med samhället på SET | 32 |
| <i>Enkätresultat</i> | 34 |
| <i>Goda exempel</i> | 36 |
| Inspirationsdag för mer samverkan | 41 |
| Fyra frågor för framtiden | 44 |
| Projekt för ökad samverkan | 48 |

Högskolan samverkar!

Högskolan i Halmstad är den gränsöverskridande högskolan för innovation och kreativitet. I Högskolans vision betonas ambitionen att samverka med det omgivande samhället på alla nivåer och i de flesta sammanhang. Skälen är många. Högskolan behöver sina goda vänner i det omgivande samhället för sin utveckling och profilering. Många av våra utbildningar är yrkesinriktade och därmed i behov av nära samverkan med arbetsliv. Merparten av all forskning görs i nära relation med näringsliv, offentlighet och föreningsliv. Högskolan verkar för att nya företag skall etableras och att etablerade företag och verksamheter skall förnyas.

Lika viktigt är det inre gränsöverskridande samarbetet mellan ämnen och avdelningar. Teknik samverkar med ledarskap och ekonomi. Statsvetenskap med media och kommunikation. Idrott med vård och psykologi. Lärarutbildning med ledarskap. Humanistiska ämnen samspelar inom kultur och kommunikation. Och mycket mer. Spännande dynamik uppstår i mötet mellan olika idétraditioner och många gånger uppstår ljuv musik.

Viktigast är dock studentperspektivet. Studierna är för de flesta ingången till arbetsliv och karriär. För studenterna är det självklart att utbildningen skall ha en tydlig förankring till den värld som utbildningen skall förbereda dem inför. De vill veta vad de kommer att möta i sitt kommande liv. De vill också få redskap som gör att de kan utveckla, förbättra och leda det arbetsliv de skall ingå i.

Därför är samverkan med omvärlden ett viktigt inslag i grundutbildningen vid Högskolan i Halmstad och det pågår en mängd samverkansprojekt av skilda slag inom program och kurser på alla sektioner.

Utbildningssamverkan temaår 2006

Utbildningsnämnden utsåg 2006 till temaår för omvärldssamverkan i grundutbildningen. Syftet var att inventera och inspirera: vad har vi för samverkan med samhället inom grundutbildningen? Den borde synliggöras för fler än för dem som är involverade! Goda exempel kan tjäna som idégivare för andra och ge upphov till nya samverkansinitiativ. Framtidsaspekten fanns också där. Genom att tillsammans diskutera vilka samverkansformer vi kan och vill utveckla för framtiden kan vi ytterligare öka Högskolans konkurrenskraft och erbjuda högkvalitativa utbildningar med nära samarbete med det omgivande samhället. Om samverkan genomförs integrerat kan det generera mervärden för utbildningen genom att stärka relevans, läroprocesser och övergång till yrkesliv.

Högskolans tre profilmråden

Högskolan har valt att bedriva forskning och utbildning inom tre styrkeområden.

ORGANISATION, REGION OCH SAMHÄLLE. Inom detta styrkeområde bedrivs utbildning med inriktning på produktutveckling, innovationsledning, industriell organisation, ledarskap, entreprenörskap, arbetsvetenskap, handelsrätt, företagsekonomi, nationalekonomi, marknadsföring, medie- och kommunikationsvetenskap, informatik, sociologi och statsvetenskap. Gemensamt för dessa utbildningar är deras fokus på utveckling av struktur, organisation, verksamhet och kommunikation. Forskning bedrivs i huvudsak inom tre forskningsmiljöer.

PRODUKTER, PROCESSER OCH TJÄNSTER. Inom området bedrivs utbildning med fokus på utveckling av produkter, processer och tjänster inom datateknik, elektroteknik, byggt teknik, maskinteknik och mekatronik. Flera utbildningar inom naturvetenskap eller i gränssnittet mellan teknik och naturvetenskap finns även inom denna

profil, exempelvis biomekanik, miljöteknik och energiteknik. Forskningen domineras av två större forskningsmiljöer verksamma inom inbyggda och intelligenta system, men finns även inom några närliggande miljöer.

LIVSKVALITET, VÄLFÄRD OCH KULTUR. Detta profilområde omfattar utbildningar med inriktning på vård, folkhälsa, idrott, funktionshinder, psykologi, pedagogik och sociologi. Individens välbefinnande och prestation står i fokus inom områden som inte förutsätter en medicinsk fakultet. Styrkeområdet omfattar också kultur, humaniora och lärarutbildning. Forskningen bedrivs främst inom tre sammanlänkade forskningsmiljöer.

Tre inspirationsprocesser

Högskolans målsättning är dels att stärka vart och ett dessa styrkeområden, dels att sammanfläta dem på ett sätt som på sikt leder till en gentemot andra lärosäten tydligt särskiljande profilering. Avsikten är att formera utbildningar, forskning, forskarutbildning, infrastrukturella satsningar, lokaler, samverkansinsatser och innovationssystem på ett sätt som stärker denna integration. Högskolan verkar också för att verksamheten inom hela Högskolan skall vara inriktad på att på ett kreativt sätt verka för innovation, välbefinnande och samverkan. För att stödja denna utveckling har vi satt igång tre inspirationsprocesser, varav temaåret för omvärldssamverkan inom grundutbildningen ingår i inspirationsprocess samverkan.

Enheten för kontakter och samverkan

Under temaåret sjösattes Högskolan i Halmstads nya organisation för omvärldssamverkan. Den består dels av Enheten för kontakter och samverkan, dels av samordningsfunktioner på varje sektion. Det innebär att sektionerna har egna funktioner för omvärldssamverkan inom sina verksamhetsområden. Syftet är att denna sektionsnära koppling skall stimulera till ännu fler intressanta och givande samverkansprojekt.

Inspirera mera

Ledordet för Utbildningsnämndens temaår var inspiration. Via ett webbformulär kartlades samverkan med omvärlden inom grundutbildningen. Detta kompletterades med inspirationssamtal i ämnesgrupperna, bland annat för att uppmuntra till samarbete mellan sektioner och utbildningar. Under året gavs ett antal inspirationsblad ut för att spegla och presentera intressanta samverkansaktiviteter och nyheter.

Utbildningsnämnden delade också ut pengar till ett antal projekt med syfte att finna nya och flera former för att öka grundutbildningens samverkan med det omgivande samhället. Denna satsning fortsätter under 2007. I november kulminerade så temaåret genom den inspirationskonferens som ordnades för alla anställda.

Allt som hänt under temaåret – och all samverkan som sker på Högskolan i Halmstad – kan naturligtvis inte återges i en skrift som denna. Det finns oändligt mycket mer att lyfta fram. Men här presenteras några exempel på det Högskolan gör när det gäller samverkan med omvärlden inom grundutbildningen. Vi hoppas att skriften kan bidra med såväl information som inspiration och kanske ge upphov till nya idéer om samverkan.

Vi vill till sist tacka alla som bidragit till att Högskolan i Halmstad har så omfattande samverkan av skilda slag. *Vi kan bara uppmuntra till fortsatt gränsöverskridande samarbete.*

Halmstad i mars 2007

Romulo Enmark
Rektor

Marita Hilliges
Ordförande
Utbildningsnämnden

Studenterna vill ha mer samverkan!

Samverkan med näringslivet och det omgivande samhället är en viktig del i kvalitetssäkringen inom den högre utbildningen. Studenten och samhället delar flera förmågor, varav den mest grundläggande är att kritiskt granska sin omvärld och finna nya vägar och lösningar på problem. Studenten skall förberedas för att utveckla arbetslivet, att kunna bryta ojämlika strukturer och begränsande normer i arbetslivet, samt att bana väg för innovationer och ett offentligt samtal där fler kan delta på bättre och bredare kunskapsgrund.

Eftersom högre utbildning och forskning syftar till en långsiktig utveckling av samhälle och arbetsliv är det dock viktigt att enskilda ekonomiska och politiska intressen inte får ett alltför direkt inflytande över lärosätenas verksamhet.

Under många år har det skett en expansion av den högre utbildningen och den mångfald i studentgruppen detta ger har en enorm utvecklingspotential.

Vi på Kåren ser mycket positivt på ökad samverkan mellan grundutbildning, forskning och det omgivande samhället. Partnerskap och mentorsverksamhet måste komma fler studenter till del. Studenter och forskare har mycket att ge till det omgivande samhället liksom tvärtom. Som student vill man gärna se vad ens utbildning kan leda till och vilken praktisk användning den har.

Samverkan skall dock inte bara vara för den goda sakens skull utan måste kvalitetssäkras. Tillgång och kvalitet på praktik och VFU (verksamhetsförlagd utbildning) är ett stort problem på många lärosäten i Sverige. Många studenter erbjuds inte praktik över huvud taget. För andra är den otillräcklig eller inte poänggivande. För en del studenter är praktiken dessvärre inte alltid relevant för studiernas inriktning. Vissa handledare saknar kompetens och sakkunskap för att kunna handleda studenterna väl. Uppföljning och kvalitetssäkring behöver således ses över så att samma krav som ställs på andra former av studier gäller.



Kåren välkomnar därför de satsningar som nu genomförs på Högskolan i Halmstad för att ytterligare stärka profilen som den gränsöverskridande och samverkande högskolan. I detta arbete med att stärka omvärldssamverkan i grundutbildningen har Kåren och Högskolan mycket att vinna på att samarbeta.

Presidiet, Kåren

Omvärldssamverkan i grundutbildningen

Resultat av webbenkät

Högskolan i Halmstads samverkan rik och varierad

Den enkätundersökning som genomförts bland Högskolan i Halmstads kursansvariga visar på en rik och varierad samverkan inom grundutbildningen.

– Vi är positivt överraskade, säger Marita Hilliges, ordförande i Utbildningsnämnden.

Vårvintern 2006 genomfördes en undersökning om omvärldssamverkan i grundutbildningen på Högskolan i Halmstad. Alla kursansvariga ombads fylla i en webbaserad enkät. I slutet av mars 2006 påbörjades arbetet med analys och sammanställning.

Sammanfattningsvis visar enkäten att Högskolan i Halmstad har en rik och varierad samverkan inom grundutbildningen. Av de drygt 50-talet utbildningsprogram som gavs under 05/06 har i princip samtliga någon form av samverkan med aktörer utanför Högskolan.

– Även om vi visste att det pågår mycket samverkan runt om på Högskolan är vi positivt överraskade, säger Marita Hilliges.

Positivt gensvar

Enkäten, som riktades till kursansvariga, fick positivt gensvar. Cirka 850 kurser var planerade att ges under 05/06 och vi fick in svar rörande totalt 332 kurser (knappt 40 procent).

– Vi hade så klart hoppats på fler, men är samtidigt glada för att fördelningen mellan sektionerna är god och att nästan alla delar och ämnesområden är representerade i underlaget, säger Lena Lundén, som var ansvarig för enkäten (se tabell 1).

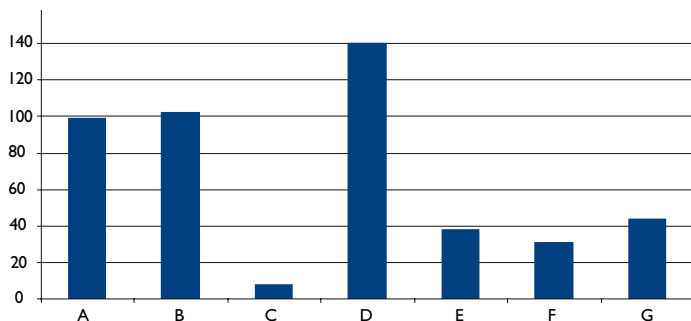
Inom 224 av de 332 inrapporterade kurserna sker samverkan. Det innebär att drygt 67 procent har samverkan i någon form. Leker man med siffror, innebär det att det finns samverkan inom drygt 570 av de cirka 850 kurser som gavs under 05/06. Det går självklart inte att dra en sådan slutsats utan bortfallsanalys men det indikerar att samverkan är ett frekvent inslag inom Högskolans utbildningar och kurser.

| Sektion | Antal kurser 05/06 | Antal inrapporterade | Samverkan i kurser |
|-----------|--------------------|----------------------|--------------------|
| LUT (ELU) | 62 | 14 | 71% |
| HOS | 181 | 112 | 87% |
| HUM | 87 | 24 | 29% |
| IDE | 167 | 61 | 41% |
| SET | 355 | 121 | 70% |

Tabell 1. Inrapporterade kurser och andel samverkan i kurser per sektion.

Gästföreläsare vanligast

– Vi tog också reda på vilka former av samverkan som är vanligast, berättar Lena. Sju fördefinierade samverkansformer fanns angivna i enkäten. Därutöver kunde rapportörerna fylla i andra samverkansaktiviteter (se figur 1).



Figur 1. Samverkansformer. Antal kurser där samverkansformerna A-G (se nedan) förekommer.

Sju fördefinierade samverkansformer fanns angivna i enkäten. "Topp tre" visade sig (inte helt oväntat, kanske) vara (D) gästföreläsare med föreläsare från externt företag/organisation, (B) projekt- och examensarbeten i samarbete med externt företag/organisation samt (A) studiebesök. Övriga fördefinierade samverkansaktiviteter i enkäten var: C = fadderverksamhet, E = gästföreläsning på t.ex. externt företag/organisation där HH-lärare anlitas, F = utbildning/kurs som ges i samverkan mellan HH och extern organisation, samt G = praktikperiod för studenter på externt företag/organisation.

Samverkansformer

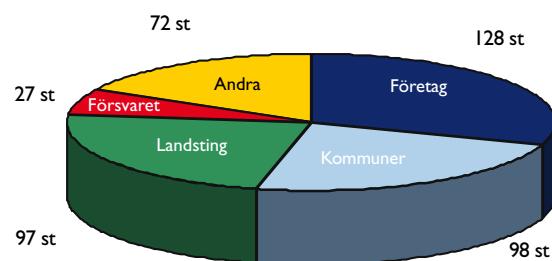
(exempel)

- ◆ studiebesök
- ◆ projekt-/uppsatsarbeten
- ◆ fadderverksamhet
- ◆ gästföreläsare
- ◆ medreflektörer
- ◆ fältstudier
- ◆ utbildning i samarbete med extern aktör
- ◆ programråd
- ◆ mentorer
- ◆ praktik/VFU

Samverkan med hela samhället

Det visar sig att samverkan sker med i stort sett alla samhällets aktörskategorier och i underlaget finns nära 240 namngivna samarbetspartner (se figur 2). Därtill kommer cirka 75 icke-namngivna verksamheter, t.ex. "lantbrukare", "ett antal företag i Laholm", "skola i Mexico", "kennlar", idrottsklubbar", "15 friskolor", "sjukhus i Skåne", "vindkraftfabrik i Danmark". Kommentarer av slaget "Studenterna kommer från olika delar av landet, vilket innebär att samverkan sker med många olika landsting och företag runt om i landet.", är relativt vanliga bland enkätsvaren.

Det skall i detta sammanhang sägas att Högskolan självklart samverkar med andra högskolor och universitet, men att just denna kategori var exkluderad i kartläggningen.



Figur 2. Samverkansaktörer i enkäten. Antal kurser där samverkan med nedanstående aktörer förekommer:

privat näringsliv, kommuner, landsting samt försvaret. I kategorin Andra där rapportörerna själva angivit sina samverkanspartner är variationen och bredden stor.

Nya sätt att samverka?

Bland enkätsvaren fanns en del (för temaårets projektgrupp) otraditionella eller nya sätt att samverka med omvärlden. Här är några exempel:

- I samarbete med skidort genomförs vinterutbildning i längdskidåkning, utförsåkning, vinterfjäll, handikappskidåkning och snowboard.
- Studenter håller föredrag om idrottspsykologiska ämnen/teman för t.ex. idrottsgrupp.
- Regional ledarskapsutbildning i nätverk med bland andra försvaret, kommunen, högskolan, landstinget, polisen och näringslivet.
- Studenterna genomför en konsultinsats eller arbetsplatsförlagt projekt på ett företag under en termin. Kursen dokumenteras i form av dagbok, ventileras vid två seminarier och summeras i en rapport.
- Studenterna tar med sig exempel på etik- och estetikrelaterade problem från sin vardag som sjuksköterskor till kursen. Efter kursen kan de (oftast) återvända till sitt arbete med konkreta idéer om hur de kan omsätta sina nya kunskaper i praktiken för att lösa problemen.
- Upplevelsebaserad intensivkurs i ledarskap i fält (i samarbete med försvaret) med efterföljande utbildning i *debriefing*, processanalys och processamtal samt genomförande av detsamma.
- Halmstad roddklubb ställer upp med resurser som gör det möjligt att genomföra övningen ”livräddning i isvak”. Unnaryds Camping tillhandahåller kanoter vid genomförande av friluftsutbildning vid sjön Unnen.
- Företagare som kopplas mot studenters projektarbete utbildas, dvs. de går i princip samma förberedande kurs i projektarbete som studenterna. Syftet är att öka företagarnas förståelse för vilka förutsättningar som råder för studenternas projektarbeten.

Fint fotarbete för ökad samverkan

Helén Haglund, Stella Erlandsson, Ditte Sörensen, Börje Årnedal och Inger Hellström på Enheten för kontakter och samverkan, EKS, jobbar alla med samverkan på olika sätt. De verkar för att bättre integrera företag och organisationer i högskolans verksamhet. EKS har en person knuten till respektive sektion för att skapa sig bättre inblick i det utbildningsnära arbetet, och för att vara lättillgängligt. Tag gärna kontakt med EKS om Du vill veta mer om omvärldssamverkan vid sektionerna, eller om Du har en samverkansidé.

FOTNOT: EKS hette tidigare Enheten för omvärldskontakter, EOK.



Samverkan med samhället på HOS

För sektionschefen på Sektionen för hälsa och samhälle, HOS, Ole Olsson, känns flera områden självklara när man pratar om samverkan. De skulle helt enkelt inte fungera om samarbete med omvärlden inte fanns. Det stora området är kliniska studier inom sjuksköterskeutbildningen. Ole beskriver det som ett helt landskap av samverkan, från avtal till modell för samarbetet. Programråden är också viktiga för utveckling av HOS utbildningar.

Statsvetenskap samverkar med offentlig sektor, t.ex. genom sin föreläsningsserie som i sig är ett uttryck för att välkomna ”alla” till Högskolan. Den fyller också funktionen av att vara en viktig mötesplats för studenter, allmänhet och arbetsliv. Inom statsvetenskapen finns vidare en kurs i utredningsarbete med inriktning på praktik. Den kursen måste göras i samverkan, annars faller idén.

Idrottsrörelsen är ett annat samverkansområde. Numera är Hallands idrottsförbund samlokaliserat med Högskolans ”idrottsämnen” och enligt Ole Olsson har Högskolan ett mycket bra samarbete med Hallandsidrotten på olika sätt.

Det är inte utan att Ole Olsson är stolt över sina medarbetares engagemang i samverkan med omvärlden.

– Flera av ämnena är föredömliga, säger Ole, och nämner ett exempel inom socialt utvecklingsarbete där en hel kurs handlar om att göra saker i samverkan med omgivningen.

Många samarbeten har också lett till nya eller ytterligare examensuppgifter, eller rent av anställningar, för sektionens studenter. I vissa fall också forskningsprojekt för sektionens forskargrupper.

Ole är noga med att poängtera att lovorden gäller hela HOS, det finns alltid en risk att man glömmer någon när man ombedes berätta om något i generella ordalag.

Unik sjuksköterskeutbildning

Studenterna ställer allt högre krav på att få möta arbetsliv och potentiella arbetsgivare under utbildningstiden – hur tillmötesgår Sektionen för hälsa och samhälle detta?

Återigen får sjuksköterskeutbildningarna tjäna exempel. Ole menar att Högskolans storlek, att den är relativt liten, är en del av förklaringen till att man lyckas så väl med samarbetet.

– Vi är ganska ensamma om att ge studenterna så pass bred praktik, berättar Ole. De får möta många olika delar av i det här fallet sjuksköterskans arbetsområden inom landstinget. När jag jämför med andra lärosäten tycker jag att vi ligger långt framme och har en stor konkurrensfördel.

Ibland är studenternas krav på samverkan/praktikanknytning något oreflekterade, upplever Ole och menar att de inte alltid tänker på att det faktiskt finns praktikanknytning i att skriva uppsats på kandidat- och magisternivå. Det är visserligen en annan typ av praktik, det liknar inte en anställning men man beforskar ändå ett område. Det är på samma sätt med de offentliga föreläsningarna, de är öppna för alla, även studenterna, och är ett utmärkt sätt för dem att få kontakt med omvärlden utanför Högskolan i Halmstad.

Sektionen samverkar med i stort sett alla typer av aktörer: landsting, kommuner och överhuvudtaget offentlig verksamhet, men också mycket med näringslivet. Just samarbetet med näringslivet är något Ole tror kommer att öka inom "hans" sektor, då allt mer av offentlig verksamhet privatiseras. Han nämner företag som t.ex. idrottskliniken Movement och Spenshults Reumatikersjukhus.

Framtiden

HOS arbetar för att utveckla samarbetet med försvaret. Här är flera ämnen involverade, statsvetenskap, psykologi/ledarskap, pedagogik med flera. Där finns också kopplingen till en eventuell polisutbildning.

– Det som håller på att hända kring idrottshallen är ytterligare ett område som är angeläget att utveckla, menar Ole. Samverkan med omgivningen kring idrottens labb-verksamhet kan till exempel ge viktiga inspel till grundutbildningen.

Ole skulle gärna se att Region Halland tog på sig att samordna Högskolans diskussioner med de halländska kommunerna. Som det är idag måste sektionen föra separata diskussioner med sex kommuner. Det är både tidskrävande och ostrategiskt.

Som ett sista område att utveckla nämner Ole programråden, som behöver kvalitetssäkras så att de verkligen stöder sina respektive program och utvecklingen av dem.

– Vi har två nya program som skall startas och då blir det särskilt viktigt att arbeta "rätt" med programråden redan inledningsvis.

Enkätresultat

Vid Sektionen för hälsa och samhälle, HOS, bedrivs utbildning och forskning inom en stor mängd ämnen, till exempel arbetsvetenskap, folkhälsovetenskap, handikappvetenskap, kulturgeografi, medie- och kommunikationsvetenskap, omvårdnad, pedagogik, psykologi (allmän och inriktning idrott), sociologi och statsvetenskap.

Vad visar enkäten?

Läsåret 05/06 erbjöd sektionen 12 olika program, varav vissa har flera inriktningar. Antalet kurser under läsåret var 181 (både programkurser och fristående kurser). Totalt är 112 kurser inrapporterade (62%), se tabell 1 här intill. Omvärldssamverkan sker inom alla program.

| Sektion | Antal kurser 05/06 | Antal inrapporterade | Samverkan i kurser |
|---------|--------------------|----------------------|--------------------|
| HOS | 181 | 112 | 87% |

Tabell 1. Antal inrapporterade kurser och andel samverkan i kurser.

Former av omvärldssamverkan

Den mest frekventa samverkansformen bland de inrapporterade kurserna vid sektionen är gästföreläsare med extern föreläsare. Denna form av omvärldssamverkan förekommer i 70 av de inrapporterade kurserna. Utmärkande för sektionens svar är den stora variation av

samverkansaktiviteter som rapporteras. Sektionen redovisar också många, enligt projektgruppens sätt att se det, otraditionella former av omvärldssamverkan.

| | | | | | | | | | |
|---------------------------------------|---|---|--|--|---|---|-------------------------------|-----------------------------|---|
| Studiebesök på företag/organisationer | Projektarbeten i samverkan med företag/organisationer | Fadderverksamhet i samverkan med företag/organisationer | Gästföreläsningar med externa föreläsare från företag/organisationer | Gästföreläsningar där lärare från HH anlitas av extern aktör | Utbildningar/kurser som görs i samverkan med andra organisationer | Praktikperioder för studenter på företag/organisationer | Andra arbetsmarknadskontakter | Andra samverkansaktiviteter | Vi har ingen omvärldssamverkan enligt kriterierna i enkäten |
| 46 | 32 | 3 | 70 | 24 | 25 | 32 | 20 | 33 | 14 |

Tabell 2. Former av omvärldssamverkan. Antal kurser där samverkan förekommer. (Redovisningen avser enbart inrapporterade kurser.)

På HOS sker också annan samverkan än den som var fördefinierad i enkäten. Exempel på sådan samverkan är: fältarbeten i samband med C- och D-uppsatser; kontakt med kolleger för att vara *up-to-date*; uppsatsarbete i en given politisk organisation med hjälp av fältnära arbetssätt; möjlighet att medverka/deltaga i utbildningsdag med sjuksköterskeföreningen; programråd med externa ledamöter; extern handledare (sjuksköterska) inbjuds till opposition på uppsatser, alternativt presenteras uppsatserna på sjukhuset; studenter som erbjuds en egen mentor verksam som ledare i yrkeslivet *samt* att företagare som kopplas mot studenternas projektarbete utbildas, dvs. de går i princip samma förberedande kurs i projektarbete som studenterna.

Vilka aktörer samverkar man med?

Samverkan med landsting och kommuner dominerar bland svaren, se tabell 3 nedan. HOS samverkar också med andra externa organisationer, till exempel idrottsföreningar, fackförbund, myndigheter och frivilligorganisationer.

| Privata näringslivet | Kommuner | Landsting | Försvaret | Andra externa organisationer |
|----------------------|----------|-----------|-----------|------------------------------|
| 36 | 51 | 72 | 15 | 42 |

Tabell 3. Samverkansaktörer. Antal kurser där samverkan sker med näringslivet, kommuner, landsting, försvaret samt andra externa organisationer. (Redovisningen avser enbart inrapporterade kurser.)

Goda exempel

Sommarkurs i Varberg rik på upplevelser

På Campus Varberg började Ulrike Kylberg, universitetsadjunkt, planera inför sommaruniversitetet 2007 redan efter förra sommaren. Studenterna kommer då att kunna ta del av kursen Kost, fysisk aktivitet och hälsa. Utbildningen skall ges en tydlig förankring i det lokala näringslivet.

I Halland är bad- och kurortsverksamheten ett kulturellt arv som åter aktualiserats av en större medvetenhet inom folkhälsoområdet. Ulrike Kylberg satsar nu på ett ökat samarbete med SPA- och rekreationsanläggningarna i regionen. Hon vill också dra nytta av den kompetens som finns i sport- och fritidsklubbar. Ridning, cykling, segling och matupplevelser är intressanta inslag som planeras för kursdeltagarna.

– Vi får inte glömma bort de mindre företagen när vi samverkar med det lokala näringslivet. Många gånger är dessa framtida arbetsplatser för våra studenter. Inte minst för dem som väljer att stanna kvar i regionen efter studietiden, säger Ulrike.

Halland har en stark tradition av småföretagande. Andelen hallänningar som är sysselsatta i småföretag ligger långt över riksgenomsnittet. Högskolans ambition är att bidra till en ökad andel kunskapsintensiva branscher i regionen samt att peka på vinsterna med akademisk kompetens även i små och lokalt förankrade verksamheter.

Dialog med företagen

Ett av målen med kursen Kost, fysisk aktivitet och hälsa är att studenterna skall tillägna sig kunskaper om hur folkhälsoarbete inom det aktuella området kan genomföras. Därför är det viktigt att studenterna ges möjlighet att uppleva klimatet ute på företagen.

– På västkusten har vi en offensiv turist- och upplevelsenäring som de fantastiska sport- och fritidsmöjligheterna lagt grunden för. Förutom att både studenterna och vi lärare får kunskap om hur de allra minsta företagen drivs, kan vi också passa på att visa upp för dem vad studenterna lär sig här på Högskolan, säger Ulrike.

Hon ser det som en självklarhet att de mindre högskolorna arbetar i dialog med de omgivande näringslivsförutsättningarna och placerar en del av sina utbildningar i närmiljön.

Ulrike planerar in studiebesök då studenterna kommer att kunna ta del av den aktivitet som respektive företag ägnar sig åt. Företagarna kommer också att besöka Campus för att hålla föreläsningar ur såväl företagsorganisatoriskt som folkhälsoperspektiv.

Förhoppningen är dessutom att studenterna kommer att få möjlighet att möta personal ute på arbetsplatserna för att samtala i mindre grupper. Då kan de få svar på frågor gällande exempelvis organisatoriska upplägg och ekonomiska förutsättningar.



Ulrike Kylberg, universitetsadjunkt, arbetar med att utveckla samverkansinslagen i kursen Kost, fysisk aktivitet och hälsa.



Inom kursen Kost, fysisk aktivitet och hälsa satsar man på samarbete med spa- och rekreationsanläggningarna i regionen.

Högskolan i Halmstad är ett av flera lärosäten som placerat delar av sin verksamhet på Campus Varberg. Andra är högskolorna i Borås och Malmö samt Högskolan Väst.

Sedan hösten 2003, när de nya lokalerna vid hamnen i Varberg stod klara, har Sektionen för hälsa och samhälle haft en avdelning med lärare och studentexpedition på Campus.

Varberg har blivit en populär ort för sommaruniversitetets kurser. På sektionen ser man gärna en ökning av antalet sommarkurser. Sökandetrycket har varit förhållandevis gott på dessa kurser och studenterna verkar trivas bra med läget på västkusten under de varma sommarmånaderna.

Kursen utökas

Tanken är att kursen Kost, fysisk aktivitet och hälsa, som redan drivits i fempoängsformat, nu skall utökas till en tiopoängskurs och ges en tydligare förankring i det lokala näringslivet. Den skall även kunna läsas på engelska.

– När våra utländska studenter kommer vill vi visa upp en del av den regionala mångfald som Halland kan bjuda på, säger Ulrike.

Studenterna kommer ofta från en akademisk miljö i sina hemländer som är ganska lik den svenska. Studentbesöken på de lokala företagen bör därför utgöra en väsentlig del av utbildningen i Sverige, anser Ulrike Kylberg.

– På så vis kan vi bidra med nya influenser i deras utbildning säger hon.

Temaårets projektgrupp

Gruppen som har arbetat med temaåret, kartläggningen (enkäten), nyhetsbrevet, inspirationsamtalen och konferensen har bestått av:

Helena Andin Wickström, Elisabeth Hansson, Max Lundberg, Lena Lundén, Lennart Ringnes, Nathalie Sjögren Törhagen, Tommy Svensson och Käthe Wagnemark

Halmstadborna berikar högskolevärlden vid offentliga föreläsningar

Ur den naturliga kopplingen mellan disciplinerna historia och statsvetenskap har ett sektionsöverskridande samarbete med offentliga föreläsningar vuxit fram. Sedan flera år tillbaka arrangeras en serie föreläsningar som riktar sig till både studenter och allmänhet. Ämnesgrupperna har lyckats bra med att hitta intresseområden som attraherat många som inte annars vanligtvis besöker högskolan. Publiken har ofta bestått av ett par hundra personer.

– Det är roligt att kunna visa upp vad vi sysslar med för folk utanför högskolevärlden, säger Hans Bengtsson från statsvetargruppen. På så vis kanske de hittar hit även i andra sammanhang. Högskolan bör använda sig av olika forum för sin verksamhet, inte minst för att försöka rekrytera studenter, menar han.

Föreläsningarna handlar både om lokala frågor och nationella eller internationella ämnen. Intresset var exempelvis stort när man behandlade Israel-Palestina-konflikten i ett arrangemang i samverkan med ABF Syd-halland. Cirka 130 besökare kom och lyssnade när Frida Sevandersson, doktorand i ämnet freds- och konfliktforskning, samtalade med representanter för båda sidor.

Frågestund blir intressanta samtal

Ibland inbjuds forskare från andra lärosäten, som exempelvis islamologen Jan Hjärpe från Lunds universitet och Gustav Vasaforskaren Lars-Olof Larsson från Växjö universitet. Föreläsningarna under våren 2006 inriktades på utvecklingen inom EU. De offentliga föreläsningarna följs vanligtvis av en frågestund som ofta utvecklas till samtal mellan föreläsare, studenter och representanter för andra samhällsområden. Den blandade publiken gör att diskussionerna kan bli särskilt intressanta.

När det gäller ämnen med lokal förankring får allmänheten aktuell information som när statsvetaren Jörgen Johansson och historikern Sven-Olof Olsson föreläste på temat ”Region Halland förr och nu”. Dialogen med omvärlden gynnar allmänheten, som får ta del av den senaste forskningen. Även Högskolan drar nytta av detta.

– En åldersblandad publik som har olika erfarenheter och referensramar berikar föreläsningarna med sina erfarenheter. På så vis kommer det våra studenter tillgodo i undervisningen, eftersom föreläsningarna ofta är schemalagda, påpekar Hans Bengtsson.



Hans Bengtsson, universitetslektor, är mycket engagerad i samverkan med det omgivande samhället, bland annat genom en föreläsningsserie i historia och statsvetenskap och kursen utredningsarbete/praktik med inriktning på politisk kommunikation.

Praktikkurs – en brygga till arbetslivet

På kursen Utredningsarbete/praktik med inriktning mot politisk kommunikation, 20 poäng, får studenterna möjlighet att komma ut på arbetsplatserna och praktisera under hela utbildningen. Universitetslektor Hans Bengtsson poängterar vikten av att förankra akademisk utbildning i arbetslivet.

Kursen sätter fokus på praktikplatsernas pedagogiska betydelse för utbildningen och dess förtjänster vid utredningsarbete. Studenterna väljer praktikplats i en verksamhetsdatabas som lärarlaget – som leds av Hans Bengtsson – byggt upp utifrån ett etablerat lokalt och nationellt nätverk. Merparten av arbetsplatserna utgörs för närvarande av förvaltningar. På praktikplatsen analyserar studenter och handledare studie-/arbetsituationen och examinationen sker genom en avslutande rapport.

Kursen ingår i magisterprogrammet i statsvetenskap men kan också läsas som fristående kurs. Den ger övning i att självständigt identifiera, välja och presentera en utredningsuppgift som genomförs i samarbete med extern uppdragsgivare.

Kursen bygger på vetenskaplig metod och fokuserar särskilt på administrativ utredning. Studenterna genomför ett utredningsarbete med anknytning till politisk kommunikation. Lämpligt problemområde väljs av den studerande i samråd med handledare och uppdragsgivaren. Arbetet genomförs i samarbete med myndigheten eller företaget för att uppdragsgivaren skall kunna tillgodogöra sig innehållet i det färdiga examensarbetet.

Kursen ger därför en trygghet inför klivet ut på arbetsmarknaden.

Viktigt se praktisk nytta

Studenterna Oscar Swärd och Emelie Andersson har båda erfarenhet av praktiktid. Oscar fick en plats på Halmstads Fastighets AB, HFAB. Här jobbade han med boendets sociala aspekter. Hans uppgift var att upprätta en handlingsplan. Emelie arbetade på Länsstyrelsen Halland med jämställdhetsfrågor. Båda två är mycket positiva till tiden på arbetsplatserna. De framhåller möjligheten att få en inblick i hur man i praktiken förhåller sig till den kunskap som man genom teori tidigare har fått på högskolan. Det är viktigt att man får en bild av vilken typ av arbete som utbildningen kan leda till. Inom samhälls- och beteendevetenskapen kan det ibland vara svårt att se den praktiska nyttan av studierna. Kursen ger därför en trygghet inför klivet ut på arbetsmarknaden.

Dessutom kommer läraren från högskolan och besöker samtliga studenter i deras vardag på arbetsplatsen för att kunna ge en anpassad uppföljning i handledningen.

Genom att kursen har gemensamma seminarier flera gånger per termin får man som student också insyn i hur arbetet går till på andra arbetsplatser. Man kan då få stöd från kamraterna och hämta inspiration för olika tillvägagångssätt i utredningsarbetet.

Alla vinner på samarbete

Halmstads kommuns utvecklingschef Henry Bengtsson, som själv har haft praktikanter, understryker nyttan för arbetsgivarna i att få ta del av studenternas kunskaper.

– Om man som extern handledare ute på arbetsplatsen engagerar sig i studenternas arbete får man samtidigt själv en möjlighet att utvecklas. Det är viktigt inte bara för företag utan också för förvaltningar att ta del av den senaste forskningen. Båda parter har mycket att vinna på att samarbeta, menar Henry Bengtsson.

Samverkan med samhället på HUM

På Sektionen för humaniora, HUM, har man ambitionen att skapa en kontaktyta gentemot omgivningen. Det tar sig uttryck i en praktikperiod inom Kultur- och kommunikationsprogrammet. Det är i sig inte en yrkesutbildning men väl ett program som förbereder för yrkesverksamhet.

– Vi tror ju på humaniora här och vi tror självklart på humanioras roll i samhället, säger Hugo Palmsköld, sektionschef. Det betyder att vi måste vara öppna för en dialog med samhället. Vi måste ta del i det. Det är viktigt och avgörande för våra studenter att erbjuda dessa kontaktytor. Samtidigt ger det oss mycket tillbaka.

En del av sektionens verksamhet är tillämpad kulturvetenskap och det förutsätter att man har kontakter med omgivande samhället. Flera av sektionens utbildningar har utformats med en sådan ambition.

– Det har skett i dialogform och det är ett väldigt fruktbart sätt att arbeta på, berättar Hugo. Därmed inte sagt att det alltid blir fantastiska lösningar. Men jag tror det är ett bra sätt att arbeta på.

Studenterna ställer allt högre krav på att få möta arbetsliv och potentiella arbetsgivare under utbildningstiden – hur tillmötesgår Sektionen för humaniora detta?

– Framför allt genom praktikperioden på programmet. Men inte enbart genom det. Man skall inte stirra sig blind på den i och för sig mycket viktiga praktikperioden. Det är viktigt att ha andra former av samverkan också. Om vi håller oss till programmet, finns det inslag där yrkesverksamma kommer till Högskolan och håller föreläsningar eller seminarier under utbildningens gång.

Hela utbildningen är VFU

Inom konstpedagogik har sektionen provat att förlägga hela utbildningen på plats ute på en arbetsplats, ungefär som den verksamhetsförlagda utbildningen på lärarutbildningen (VFU). Det är alltså hela utbildningen som är förlagd utanför Högskolan och de som medverkar är yrkesverksamma konstpedagoger och föreläsare från Högskolan.

– Detta låter sig inte göras inom alla ämnen och kurser, men det är viktigt att ha en sådan öppenhet att prova så att vi vet att det går bra att göra på detta vis, menar Hugo Palmsköld.

Humanioras intressenter är av vitt skilda slag. Kultursektorn är väldigt stor och rymmer både privata och offentliga aktörer. Sektionen är inte främmande för samverkan med näringslivet. Tvärtom! Det finns studenter som praktiserar på bokförlag för att ta ett exempel. Ett annat är att Statens kulturråd är representerat i programrådet.

– Vi har hela sträckan därmed, konstaterar Hugo, från Statens kulturråd till ett enmansbokförlag i Halland.

Nya ämnen och kurser i framtiden

Inför framtiden planerar sektionen att arbeta mer med kulturturism. Man hoppas få utvecklingsmedel för att förnya, eller snarare revidera, ämnet.

– Vi vill helt enkelt arbeta enligt vår dialogmodell, där ämnet och kursupplägg utvecklas i samverkan med det omgivande samhället.

Sektionen vill också utveckla nya ämnen och kurser:

– Det finns flera spännande områden, till exempel ett som handlar om kultur och regional utveckling. Där är det självklart att aktörer från omgivande samhälle skall in och vara med och påverka.

Enkätresultat

Vid Sektionen för humaniora, HUM, bedrivs utbildning och forskning inom många ämnen bl.a. språk, historia, film- och konstvetenskap och idé- och lärdoms historia.

Vad visar enkäten?

Läsåret 05/06 erbjöd sektionen fyra program och totalt gavs 87 kurser under läsåret (både programkurser och fristående kurser). Totalt är 24 kurser inrapporterade (28%), se tabell 1 här intill. Omvärldssamverkan sker inom tre av sektionens program.

| Sektion | Antal kurser 05/06 | Antal inrapporterade | Samverkan i kurser |
|---------|--------------------|----------------------|--------------------|
| HUM | 87 | 24 | 29% |

Tabell 1. Antal inrapporterade kurser och andel samverkan i kurser.

Former av omvärldssamverkan

De inrapporterade svaren visar att praktikperioder för studenter på företag/organisationer är den vanligaste samverkansformen på sektionen.

| | | | | | | | | | |
|---------------------------------------|---|---|--|---|---|---|-------------------------------|-----------------------------|---|
| Studiebesök på företag/organisationer | Projektarbeten i samverkan med företag/organisationer | Fadderverksamhet i samverkan med företag/organisationer | Gästföreläsningar med externa föreläsare från företag/organisationer | Gästföreläsningar där lärare från HH anlitats av extern aktör | Utbildningar/kurser som görs i samverkan med andra organisationer | Praktikperioder för studenter på företag/organisationer | Andra arbetsmarknadskontakter | Andra samverkansaktiviteter | Vi har ingen omvärldssamverkan enligt kriterierna i enkäten |
| 3 | 0 | 0 | 1 | 0 | 1 | 4 | 3 | 2 | 17 |

Tabell 2. Former av omvärldssamverkan. Antal kurser där samverkan förekommer. (Redovisningen avser enbart inrapporterade kurser.)

På HUM sker också annan samverkan än den som var fördefinierad i enkäten. Exempel på sådan samverkan är programråden som har externa ledamöter.

Vilka aktörer samverkar man med?

Samverkan med kommuner och näringslivet dominerar bland svaren, se tabell 3 nedan.

| Privata näringslivet | Kommuner | Landsting | Försvaret | Andra externa organisationer |
|----------------------|----------|-----------|-----------|------------------------------|
| 4 | 6 | 2 | 1 | 2 |

Tabell 3. Samverkansaktörer. Antal kurser där samverkan sker med näringslivet, kommuner, landsting, försvaret samt andra externa organisationer. (Redovisningen avser enbart inrapporterade kurser.)

Goda exempel

Museum som laboratorium

På Sektionen för humaniora kan man studera konstpedagogik i ett utbud bestående av fyra fristående fempoängskurser. Kurserna syftar till att ge kunskap om de olika aspekter som kan vara viktiga i rollen som konstpedagog.

Evelina Lindbom arbetar som museilektor och regional konstsamordnare på länsmuseum i Halmstad. Hon är också museets kontaktperson i ett samarbete med Högskolan i Halmstad som går ut på att studenterna redan under utbildningen skall spendera tid bland originalkonstverken i deras faktiska miljöer. På museet i Halmstad tar man emot studenter för att samtala runt konstens olika dimensioner och för att bedriva konstpedagogisk undervisning i utställningslokalerna. Evelina menar att den konstnärliga upplevelsen i själva utställningsmiljön inte alltid helt låter sig beskrivas i klassrummet eller i litteraturen. Mötet med åskådarna påverkas mycket av de varierade förutsättningar som ges vid ett aktuellt tillfälle. De olika verkens inflytande på åskådaren står i förhållande till bland annat aktuella ljus- och ljudförhållanden. En ung publik, som exempelvis en förskoleklass, sätter naturligtvis sin prägel på en visning. De olika åskådersituationerna ställer speciella krav på anpassning hos konstpedagogen. Det räcker därför inte med att teoretisera eftersom konstpedagogens roll förhåller sig till och blir en del av en helhetsupplevelse.

Direkt återkoppling

Dan Nordberg som studerar konstpedagogik på Högskolan i Halmstad, ställer sig mycket positiv till tiden på museet:

– Det är oerhört inspirerande att få vara mitt bland konsten i den faktiska visningssituationen. Att tillsammans med andra studenter, lärare och personal från museet få möjlighet att reflektera över konstpedagogiska intressen ger en häftig känsla och en typ av direkt återkoppling, som man inte lika lätt kan få i högskolemiljön.



Bild: LÄNSMUSEET HALMSTAD

Konstnär Agneta Göthesson (två från vänster) leder en workshop på Länsmuseum i Halmstad inom ramen för en av Högskolans kurser i konstpedagogik.

Samverkan med samhället på IDE

På Sektionen för informationsvetenskap, data- och elektroteknik, IDE, har man skrivit in i kvalitetsprogrammet att studenterna skall få möjlighet att göra praktik någon gång under sin utbildning. Där står också att studenterna under varje läsperiod skall få träffa personer från näringsliv och omvärld. I sektionens branschråd har en avsiktsförklaring gjorts med företagen, för att hjälpa studenterna att få sommarpraktik.

Samtidigt är det ingen hemlighet att IDE har en del bekymmer.

- De senaste åren när vi tappat studenter har det självklart blivit svårare att få resurser till gästföreläsare och andra inslag av omvärldskontakter i enskilda kurser, berättar Magnus Larsson, sektionsschef. Men, vi har samverkan på agendan. Exempelvis har företagen i Branschrådet ställt garantier för ett antal praktikplatser i år (2007). Målet är att redan nästa år kunna erbjuda samtliga programstudenter en praktikplats.

VFU också på IDE

Studenterna ställer allt högre krav på att få möta arbetsliv och potentiella arbetsgivare under utbildningstiden. Hur tillmötesgår Sektionen för informationsvetenskap, data- och elektroteknik detta?

IDE-sektionen har satt upp flera mål i sitt kvalitetsprogram. Ett av dem gäller verksamhetsförlagd utbildning, VFU, som man vill försöka ordna. Ett företag har visat intresse och kan tänka sig att erbjuda fem studenter VFU på en och samma gång. Företaget är så angeläget att man kan starta redan till hösten.

- Vi vill att det skall ge akademiska poäng, säger Magnus, och berättar att man planerar för en valbar kurs på tio poäng som är företagsförlagd. Vi skissar på ett upplägg som går ut på att studenten kommer till ett och samma företag under hela utbildningen, men får vara på olika avdelningar, till exempel konstruktionsavdelningen och produktionsavdelningen.

Genom detta får studenten se helheten kring hur ett företag fungerar, men det måste också relateras till utbildningssammanhanget, dvs. vad studenten läser. På IDE menar man att det är två jätteviktiga saker för studenterna, och man arbetar mycket med att få ihop det på ett bra sätt i utbildningarna.

- Det är också rekryteringsbefrämjande, menar Magnus, det kan göra våra utbildningar mer attraktiva. Det är vidare bra för våra lärare, de får bättre kontakt med näringslivet.

Tack vare studievägledarna har sektionens studiemiljögrupp, där fokus ligger på studenternas studiesociala miljö, fått upp ögonen för karriärrådgivning. IDE skall nu bygga upp en sådan verksamhet för att systematiskt kunna erbjuda studenterna karriärrådgivning.

Ny teknik ger nya samverkansaktörer

Näringslivet är, och har traditionellt sett alltid varit, ingenjörsutbildningarnas närmaste samverkansaktör. Inte minst inom forskningsområdet inbyggda system är samarbetet brett och väl utvecklat. Det finns emellertid en ny spännande dimension som öppnar nya möjligheter inom just detta forskningsfält. Hälsoteknik är något som

utvecklas snabbt och i samarbetet med Hälsoteknikalliansen finns ett projekt som kallas ”trygg hemma”. I det lyfter man in den nya tekniken och skapar intelligenta hem för till exempel äldreboende. Här är den kommunala hemvården en viktig – och för IDE ny – samarbetspartner.

Aktörskretsen kan alltså vidgas avsevärt genom detta delvis nya område. När IDE nu tampas med svårigheter att rekrytera studenter kan ett sätt att attrahera dem vara genom att visa att man på Högskolans ingenjörsutbildningar medvetet arbetar för att ge teknik ett mer mänskligt perspektiv, bland annat i kurserna i produktutveckling där studenterna får utveckla produkter som hjälper människor i vardagen.

– Det ser vi som en stor möjlighet för oss. Det kan bli ett av Högskolan i Halmstads riktigt stora profilmråden för framtiden, säger Magnus Larsson. Det är lätt att skapa examens- och uppsatsarbeten inom detta område, inte minst när det gäller att utveckla bättre redskap för äldre personer i syfte att underlätta deras vardag.

Vid sidan av ingenjörprofilen är informatik ett av IDE-sektionens starka områden. Forskningen handlar mycket om hur IT kan användas i praktiska sammanhang, till exempel inom media, transport och bilindustrin, och här har forskarna nära samarbete med företag i dessa branscher. Ett samarbete som på olika sätt också gagnar utbildningarna i informatik.

– Det är viktigt att studenterna får möta forskningen, menar Magnus Larsson, och också detta finns inskrivet i kvalitetsprogrammet, att IDE:s studenter skall få träffa forskare under utbildningen.

Samverkan över sektionsgränserna

IDE arbetar mycket med att skapa ett bra samarbete med försvaret. Det gör man tillsammans med SET. Ett samarbete som gynnar hela Högskolan.

– Försvaret arbetar med avancerade tekniska system men har också behov av utbildningar och kurser i praktiska moment. Det är bra att IDE och SET har sådana projekt tillsammans, säger Magnus.

Till hösten 2007 startar en utbildning som är resultatet av ett annat samarbete mellan IDE och SET, närmare bestämt mellan ämnena informatik och företagsekonomi. Men samarbetet är mer än en utbildning. Det kallas Arena Affärssystem och idén är att skapa ett resurscentrum med ömsesidig nytta för näringslivet och Högskolan.

– Företagen får möjlighet att kompetensutveckla sin personal inom området affärssystem, berättar Magnus, och våra utbildningar stärks genom erfarenhetsutbytet med näringslivet. Studenterna får möjlighet att göra utrednings-, projekt- och uppsatsarbeten och att knyta värdefulla kontakter inför framtiden. Praktikplatser finns också med i konceptet.

Enkätresultat

Vid Sektionen för informationsvetenskap, data- och elektroteknik, IDE, bedrivs utbildning och forskning inom t.ex. dator teknik, datalogi, datakommunikation, elektroteknik, bildanalys, mekatronik, fotonik, realtidssystem, signalanalys, fysik, intelligenta system, matematik och informatik.

Vad visar enkäten?

Läsåret 05/06 erbjöd sektionen 12 olika program. Totalt gavs 167 kurser under läsåret (både programkurser och fristående kurser). Totalt är 61 kurser inrapporterade (36%), se tabell 1 här intill. Omvärldssamverkan sker inom alla program förutom inom Programmering, 40 poäng.

| Sektion | Antal kurser 05/06 | Antal inrapporterade | Samverkan i kurser |
|---------|--------------------|----------------------|--------------------|
| IDE | 167 | 61 | 41% |

Tabell 1. Antal inrapporterade kurser och andel samverkan i kurser.

Former av omvärldssamverkan

Den mest frekventa samverkansformen bland svaren från sektionen är gästföreläsningar med externa föreläsare från företag/organisationer, tätt följt av projektarbeten i samverkan med företag/organisationer. Denna form av omvärldssamverkan förekommer i 13 av de 61 inrapporterade kurserna. I 36 av de inrapporterade kurserna finns ingen omvärldssamverkan enligt kriterierna i enkäten.

| Studiebesök på företag/organisationer | Projektarbeten i samverkan med företag/organisationer | Fadderverksamhet i samverkan med företag/organisationer | Gästföreläsningar med externa föreläsare från företag/organisationer | Gästföreläsningar där lärare från HH anlitats av extern aktör | Utbildningar/kurser som görs i samverkan med andra organisationer | Praktikperioder för studenter på företag/organisationer | Andra arbetsmarknadskontakter | Andra samverkansaktiviteter | Vi har ingen omvärldssamverkan enligt kriterierna i enkäten |
|---------------------------------------|---|---|--|---|---|---|-------------------------------|-----------------------------|---|
| 3 | 11 | 0 | 13 | 0 | 3 | 1 | 1 | 3 | 36 |

Tabell 2. Former av omvärldssamverkan. Antal kurser där samverkan förekommer. (Redovisningen avser enbart inrapporterade kurser.)

Vilka aktörer samverkar man med?

Samverkan med privata näringslivet dominerar bland svaren, se tabell 3 nedan.

| Privata näringslivet | Kommuner | Landsting | Försvaret | Andra externa organisationer |
|----------------------|----------|-----------|-----------|------------------------------|
| 22 | 3 | 5 | 1 | 2 |

Tabell 3. Samverkansaktörer. Antal kurser där samverkan sker med näringslivet, kommuner, landsting, försvaret samt andra externa organisationer. (Redovisningen avser enbart inrapporterade kurser.)

Goda exempel

Branschråd stärker utvecklingsprocessen för utbildning och undervisning

Branschrådet är en utveckling av programråden som sedan länge varit ett krav från Utbildningsnämnden. På IDE-sektionen har man alltid varit beroende av att vara lyhörd för vilka krav och önskemål näringslivet och det omgivande samhället i övrigt har på utbildningarna.

– Det kändes därför naturligt att utöka den grupp som planerar för utbildningarnas innehåll och studenternas upplevelse av studietiden, berättar Magnus Larsson, sektionschef på IDE. Ur behovet att redan på ett planeringsstadium få ta del av kunskap och reflektioner från representanter för omvärlden kom idén om branschråd.

Branschrådet på IDE-sektionen är kopplat både till grundutbildning och till forskning. Avsikten är att det skall fungera som forum för diskussioner och samverkan med syfte att stärka utvecklingsprocessen. Möten arrangeras cirka två gånger per termin eller minst tre gånger per år.

Gränsöverskridande

Branschrådet är brett sammansatt och den gränsöverskridande funktionen ger många fördelar.

– Ett stort informationsutbyte gynnar både sektionen, studenterna och företagen, säger Stella Erlandsson, Enheten för kontakter och samverkan, EKS, som är den som samordnar Branschrådet. Det vidgade kunskapsområdet är utvecklande och viktigt eftersom utbildningarna på många sätt berör varandras områden idag. Diskussionerna blir kreativa och ger resultat som är till nytta både i utvecklingen av enskilda program och av utbildning och forskning i stort. Synpunkter och förslag som kommer ut av detta är också värdefulla när det gäller att stärka studenternas möjligheter till arbete efter utbildningen.

Branschrådet är också en intern mötesplats. När sektionens alla ämnesgrupper tillsammans diskuterar förslag och idéer stärks sammanhållningen och utvecklingsarbetet i stort gynnas.

Rådets sammansättning anpassas

I Branschrådet träffas regelbundet 10-15 personer. Från sektionen deltar sektionschefen, sekreterare, studenter och studierektorer.

Från omvärlden deltar representanter för företag, kommuner och landsting. Till varje möte bjuds dessutom ett antal särskilt utvalda personer in, beroende på de frågor som skall tas upp.

Branschrådet är inget beslutande organ men diskussionerna som förs kan användas som underlag i andra beslutsfattande processer.

De personer som medverkar täcker ett stort kunskapsområde.

– De ”fasta” deltagarna gör att det blir kontinuitet i diskussionerna samtidigt som de personer som bjuds in och medverkar vid

Medlemmar i Branschrådet

(exempel)

- ◆ Albany International
- ◆ Elan IT
- ◆ Ericsson
- ◆ HitNet
- ◆ Halmstads kommun
- ◆ Landstinget Halland
- ◆ Ringhals
- ◆ Telia Sonera
- ◆ Varberg Energi
- ◆ Volvo



IDE:s Branschråd vid en träff på Ericsson.

särskilda tillfällen ger nya idéer och energi till resonemangen, berättar Stella.

Det är till exempel viktigt med speciellt inbjudna vid utveckling av program, då det kan finnas behov av att få inblick i frågor som berör särskilda kompetensbehov, utbildningsområden och framtida utsikter inom ett särskilt område.

Den breda representationen bäddar också för produktiva diskussioner och ger ökat kunskapsutbyte mellan de olika ämnesområdena. Kreativa resonemang skapas till exempel kring både innehåll och upplägg av utbildning. Vid dessa tillfällen är företag, kommun och landsting, men också studentmedverkan av extra stor betydelse.

Stort ämnesspektrum

Stella Erlandsson ger exempel på andra frågor som diskuteras:

- Sökandetryck, rekryterings- och arbetsmarknadsfrågor. Men också marknadsföring och hur man når ut till blivande studenter.

Dessutom resonerar man kring hur man på olika sätt kan öka studenternas anställningsbarhet efter genomförd utbildning. Praktik och projekt ligger nära till hands och diskuteras flitigt. Ett resultat av detta är att ett antal sommarpraktikplatser utlovats under en tid framöver.

Andra discussionsområden är uppdragsutbildning och gästföreläsningar. Kontakterna i Branschrådet kan ge ökade möjligheter till föreläsningutbyte genom att specialister kommer till högskolan eller genom att lärare/forskare från högskolan besöker företag, kommun eller landsting. Dessutom har gemensam utveckling av seminarium eller kortare utbildning i något speciellt ämne tagits upp till diskussion.



Jerker Ardnor, systemansvarig på HitNet, är en av medlemmarna i IDE-sektionens branschråd. Rådet ger fördelar för alla parter, menar han.

HitNet – nöjd branschrådsmedlem

HitNet är ett kommunalt bolag som arbetar för att skapa IT-infrastruktur i Halmstads kommun. Jerker Ardnor är systemansvarig på bolaget och sitter i Branschrådet.

– Företagen har mycket att vinna på att möta både lärare och studenter för att skapa sig en bild av utbildningssituationen, menar han. På så vis kan man på bästa sätt ta tillvara studenternas potential ute på företagen. Samtidigt som jag får en bild av vad högskolan har att erbjuda känner jag att jag får gehör för mina egna idéer och frågeställningar.

Studenterna tycker att det är viktigt att få ta del av hur lä-

rarna planerar och prioriterar.

– Branschrådet fungerar lite som en länk mellan studenter och sektionspersonal, menar Joakim Fagerström, student på programmet för informations- och kommunikationsteknologi och studeranderepresentant i Branschrådet. Vi pratar med våra kurskamrater som på så sätt också får möjlighet att komma med förslag och synpunkter för utveckling av utbildningarna.

Praktik

Många av Högskolans program har inslag av poänggivande praktik. Vissa praktikperioder ligger under terminstid, andra under somarmånaderna.

På följande program finns praktik – frivillig eller obligatorisk

- ♦ Distriktssköterskeprogrammet
- ♦ Industriell organisation och ekonomi
- ♦ IT-ekonomprogrammet
- ♦ Kultur- och kommunikationsprogrammet
- ♦ Lärarutbildningen
- ♦ Magisterprogram i kardiologisk vård
- ♦ Medie- och kommunikationsvetenskapligt program
- ♦ Miljö- och hälsoskyddprogrammet
- ♦ Energiingenjörprogrammen
- ♦ Multimediadesignprogrammet
- ♦ Programmet för pedagogisk mjukvaruutveckling
- ♦ Påbyggnadsprogram i miljö- och hälsoskydd
- ♦ Sjuksköterskeprogrammet
- ♦ Socionomprogrammet
- ♦ Specialistsjuksköterskeutbildningarna
- ♦ Statsvetenskapligt magisterprogram
- ♦ Utvecklingsingenjörprogrammet
- ♦ Valfritt informatikprogram

Dessutom finns möjlighet att söka stipendier och praktikplats på företag i Europa genom det europeiska nätverket WiTEC som har sitt svenska säte på Högskolan i Halmstad. Genom WiTEC kan också utländska studenter få möjlighet att praktisera i Sverige.

FOTNOT: Detta avser inrapporterade kurser/program. Det kan finnas praktikinslag i andra program som inte redovisas genom enkäten.

Samverkan med samhället på LUT

– Omvärldssamverkan är helt avgörande för vår sektion. I förordningen för lärarutbildningen är de två tydligaste samverkansdelarna VFU och RUC, säger Lisbeth Ranagården, sektionschef vid Sektionen för lärarutbildning. VFU är den verksamhetsförlagda utbildningen studenterna gör och idén med regionalt utvecklingscentrum, RUC, är att knyta ihop lärarutbildningen och yrkesverksamma lärare.

Alla studenter på lärarutbildningen har VFU i cirka 20 veckor. Samverkan sker med ett stort antal kommuner men samarbetet med Halmstads kommun är mest utvecklat och omfattande. Ungefär 60 procent av studenterna genomför sin VFU på en skola i Halmstad. Halmstads kommun har också gjort stora insatser för att samarbetet skall fungera bra, inte minst genom att skjuta till pengar. Varje student får en så kallad basskola och en VFU-handledare knuten till sig. Handledare betalas av både Högskolan i Halmstad och av Halmstads kommun.

Studenterna vill möta arbetslivet

Studenterna ställer allt högre krav på att få möta arbetsliv och potentiella arbetsgivare under utbildningstiden. Hur tillmötesgår Sektionen för lärarutbildning, LUT, detta?

– Studenterna möter ju arbetslivet via sin VFU, men vi låter också företrädare för yrkesverksamheten komma in i utbildningen genom föreläsningar och seminarier. Vi fick särskilda medel under 2006 av Utbildningsnämnden för att utveckla ämnesdidaktiken och där hade vi som målsättning att våra lärare skulle samarbeta med yrkesverksamma lärare.

Det florerar många trender inom läraryrket t.ex. portfolio, processkrivning och storyline. Trender som studenterna kommer i kontakt med när de gör sin VFU och som de återför till Högskolan. Det bidrar till att sektionen får information om vad som eventuellt saknas i utbildningen. Det är samtidigt en balansgång. Vissa trender måste man stå emot.

– Man måste ha förmågan att avgöra vad som är bestående utvecklingsområden, poängterar Lisbeth.

Seminarie serien i RUC:s regi är också ett sätt att erbjuda studenterna arbetslivskontakt. Dit bjuds föreläsare för att hålla föredrag om aktuella ämnen. Den senaste tidens diskussioner om betygssättning har exempelvis varit ett föreläsningstema. Seminarierna är öppna för både studenter och yrkesverksamma och utgör därmed en viktig mötesplats för både studenter och lärare.

Framtida prioriteringar

Den närmaste tiden kommer LUT att göra vissa särskilda satsningar för att utveckla omvärldssamverkan i grundutbildningen. Det gäller bland annat formerna för RUC. Sektionen har också fått medel för flera utvecklingsprojekt. Ett av dem handlar om att ta fram en utbildning för att vidareutbilda barnskötare till förskolelärare och ett annat om mångfald.

Ibland får LUT kritik från skolorna för att man inte i tillräcklig grad involverar dem i utbildningen. Här finns en del att vidareutveckla, medger Lisbeth.

– Vi vill också utveckla flera av våra programkurser till fristående kurser och öppna upp dem för verksamma lärare och därmed erbjuda fortbildning, berättar Lisbeth. Vi vill ha blandande grupper där våra ordinarie studenter och yrkesverksamma lärare läser kursen tillsammans för att på så sätt få till ett spännande kunskapsutbyte.

VFU:n genomgår också en utvecklingsfas. Administration och organisation fungerar idag mycket bra, men det finns en del att göra kring de innehållsliga delarna. Bland annat startar en fempoängskurs för VFU-lärare.

Ledarskap och kommunikation är viktiga redskap för lärare. LUT satsar därför extra på att ge lärarutbildningen profilen ledarskap. En ny kurs i samarbete med försvaret och Militärhögskolan är snart verklighet.

Nya aktörsgrupper

Skolorna och lärarna, men också de kommunala utbildningsförvaltningarna, är LUT:s primära samverkansparter. Politikernas stöd är också viktigt. Men Lisbeth vill gärna vidga aktörsgruppen:

– Det finns många ämnen där samarbete med näringsliv och andra organisationer vore intressant och spännande.

Enkätresultat

Vid Sektionen för lärarutbildning, LUT, bedrivs utbildning och forskning inom didaktik och utbildningsvetenskap.

Vad visar enkäten?

Läsåret 05/06 erbjöd sektionen fyra olika program med flera inriktningar. Totalt gavs 62 kurser under läsåret (både programkurser och fristående kurser). Totalt är 14 kurser inrapporterade (23 procent), se tabell 1 här intill. Omvärldssamverkan sker inom sektionens alla program.

| Sektion | Antal kurser 05/06 | Antal inrapporterade | Samverkan i kurser |
|---------|--------------------|----------------------|--------------------|
| LUT | 62 | 14 | 71% |

Tabell 1. Antal inrapporterade kurser och andel samverkan i kurser.

Former av omvärldssamverkan

De mest frekventa samverkansformerna bland inrapporterade kurser är projektarbeten i samverkan med företag/organisationer, studiebesök på företag/organisationer samt gästföreläsare med extern föreläsare, se tabell 2 nedan. Utmärkande för sektionen är att grundutbildningssamverkan framför allt sker inom två verksamheter, dels genom den *Verksamhetsförlagda utbildningen (VFU)*, dels genom *Regionalt utvecklingscentrum (RUC)*. VFU är ett slags utvidgad praktik som på sektionen benämns ”studietid på potentiella arbetsplatser”. RUC samordnar kontakterna mellan lärarutbildningen och det omgivande samhället när det gäller skolutveckling och kompetensutveckling. *Läs mer om VFU på nästa uppslag.*

| | | | | | | | | | |
|---------------------------------------|---|---|--|--|---|---|-------------------------------|-----------------------------|---|
| Studiebesök på företag/organisationer | Projektarbeten i samverkan med företag/organisationer | Fadderverksamhet i samverkan med företag/organisationer | Gästföreläsningar med externa föreläsare från företag/organisationer | Gästföreläsningar där lärare från HH anlitas av extern aktör | Utbildningar/kurser som görs i samverkan med andra organisationer | Praktikperioder för studenter på företag/organisationer | Andra arbetsmarknadskontakter | Andra samverkansaktiviteter | Vi har ingen omvärldssamverkan enligt kriterierna i enkäten |
| 6 | 6 | 0 | 5 | 2 | 3 | 3 | 1 | 2 | 4 |

Tabell 2. Former av omvärldssamverkan. Antal kurser där samverkan förekommer. (Redovisningen avser enbart inrapporterade kurser.)

På LUT sker också annan samverkan än den som var fördefinierad i enkäten. Exempel på sådan samverkan är: externa kolleger som medverkar vid studenternas kursredovisningar samt organiserar workshopar i regionen; medreflektörer från skolverksamheten (t.ex. lärare och rektorer) som läser och ger synpunkter på studenternas examensarbeten; Halmstad roddklubb som hjälper kursen *Idrottens didaktik och metodik* att genomföra övningen "livräddning i isvak"; Unnaryds Camping som tillhandahåller kanoter vid genomförande av friluftsutbildning vid sjön Unnen samt ett utbyte med gymnasieskolor där Högskolan i Halmstads studenter informerar gymnasister om högskolan och gymnasisterna berättar för Högskolans studenter om sitt gymnasium och sitt ledarskapsprogram.

Vilka aktörer samverkar man med?

Samverkan med kommuner dominerar bland svaren, se tabell 3. LUT samverkar också med andra externa organisationer, till exempel museer och friskolor.

| Privata näringslivet | Kommuner | Landsting | Försvaret | Andra externa organisationer |
|----------------------|----------|-----------|-----------|------------------------------|
| 3 | 9 | 0 | 1 | 3 |

Tabell 3. Samverkansaktörer. Antal kurser där samverkan sker med näringslivet, kommuner, landsting, försvaret samt andra externa organisationer. (Redovisningen avser enbart inrapporterade kurser.)

Goda exempel

Yrkesutbildning i samverkan

Praktik har varit ett inslag på lärarutbildningen sedan 2001. Verksamhetsförlagd utbildning, VFU, benämns numera denna ”studietid på potentiella arbetsplatser”. I dag ser man inte längre praktiken enbart som en lärlingstid för att inskaffa bättre praktiska kunskaper. Man vill också skapa underlag för reflektion och vidare utbildning med implementering av pedagogiska angreppssätt och didaktiskt tänkande.

Den verksamhetsförlagda utbildningen är en del av lärarutbildningens samverkansinsatser med det omgivande samhället. Man sysslar också med praktisknära forskning och gemensamma utvecklingsprojekt. Via RUC – regionalt utvecklingscentrum – arbetar man också i projektförm. De två senaste satsningarna handlar om matematik och mångfald. I grundutbildningen har man dessutom medreflektörer från övriga samhället vid examensarbetet.

Det nya förhållningssättet till den praktiska delen av studietiden ställer nya krav på utbildningens innehåll. Lisbeth Ranagården, sektionschef vid Sektionen för lärarutbildning, menar att det är en ständigt pågående process att utforma samspelet mellan teori och praktik. På lärarutbildningen har man idag ambitionen att utvecklas både teoretiskt och praktiskt.

Även kommunerna och lärarna ute på arbetsplatserna måste anpassa sin verksamhet till de nya förhållandena. På lärarutbildningen är man därför mycket beroende av att omvärlden vill samarbeta och hitta bra lösningar. Varje läsår skall 200 nya studenter placeras ute på skolorna och få en VFU-lärare. Sammanlagt är cirka 600 studenter ute i verksamheten under ett läsår.

Handbok resultat av utvärdering

Arja Holmstedt Svensson är VFU-samordnare i Halmstads kommun. Halmstads kommun tar hand om 60 procent av de praktiserande lärarstudenterna och man jobbar aktivt för att förbättra integreringen av teori i praktiken. Man har arbetat utifrån flera perspektiv och diskuterat vilka förutsättningar som behövs. I detta sammanhang har man sett behov av att skapa mötesplatser för fler och också nya kontakter.

Det är så otroligt roligt att komma ut.

– Man bör utgå från en samsyn och vilja till samarbete för att ta tillvara synpunkter och idéer, säger Arja Holmstedt Svensson. Vi har samtalat om hur man skall främja en pedagogisk praktik. Hur skall man jobba med kontakterna mellan förskola och skola och hur bör VFU-besöken utformas? Vilken roll skall handledaren ha och hur skall man kunna ta tillvara reflektioner från både studenter och egen personal?



Lisbeth Ranagården, sektionschef på Sektionen för lärarutbildning, berättade på samverkanskonferensen i november 2006, om den verksamhetsförlagda utbildningen, VFU, som sedan 2001 bedrivs på sektionen.

Man har också jobbat med mål och resultat och i det försökt att skaffa sig en långsiktig målbild. Utvärderingsarbetet har resulterat i VFU-handboken, en skrift för studenter, lärare och personal. Här kan man bland annat läsa om lärarutbildningens struktur, syftet med VFU och olika parter ansvarsområden.

VFU motivationshöjande

Studenterna Maria Berntsson och Anna Ranmar menar att tiden ute på ”basskolorna”, det vill säga VFU:n, är mycket givande.

– Den absolut största vinsten med tiden ute i arbetslivet är att det är så otroligt roligt att komma ut helt enkelt, förklarar Maria. Det är motivationshöjande att få ta del av arbetslivssituationen även under utbildningstiden.



Praktik har alltid varit ett naturligt inslag på lärarutbildningar. Nuförtiden kallas det ”verksamhetsförlagd utbildning”, VFU. VFU är mer än ett sätt att skaffa praktiska kunskaper. Det skall också vara en tid för reflektion och ge möjlighet att prova pedagogiska angreppssätt och didaktiskt tänkande.

Samverkan med samhället på SET

Det är en avgörande strategisk framgångsfaktor att vi lyckas med omvärldssamverkan menar ledningen på Sektionen för ekonomi och teknik, SET. Högskolan i Halmstad har inte Lunds och Uppsalas erfarenhet och långvariga historia, men en av våra styrkor ligger i flexibiliteten i både grundutbildning och forskning.

– Den styrkan skall vi utnyttja, säger Per-Ola Ulvenblad, sektionschef på SET. Vi har goda förutsättningar genom att våra ingenjörsutbildningar varit yrkeskopplade under så många år. De har alltid samverkat med omvärlden. Det efterfrågas allt mer yrkesrelevans i alla våra utbildningar, och det kommer det att göra inte bara den gången vi har arbetslöshet utan även när vi har arbetskraftsbrist. Det gäller därför att hitta modeller som fungerar både i hög- och lågkonjunktur, även om de kan se lite olika ut.

Det har sett lite annorlunda ut på ekonomisidan, där har samverkan inte varit lika utbyggd. Däremot har sökandetrycket alltid varit högt.

– Det har gått av sig självt, enligt Per-Ola. Nu minskar antalet sökande till ekonomutbildningarna samtidigt som det kommer initiativ från både ledning och kollegium att utveckla just omvärldssamverkan inom detta område. Civilekonomprogrammet skall leda till en yrkesexamen och då är det viktigt med yrkesrelevans i utbildningen.

Otraditionell syn på samverkan en framgångsfaktor

Per-Ola Ulvenblad tycker att Högskolan i Halmstads naturvetare har en insikt i att samverkan med omvärlden är värdefullt. Detta ställt i kontrast till den tradition av inomvetenskaplighet och djupstudier som en del skulle säga råder inom naturvetenskapen i allmänhet vilket försvårar tvärvetenskapliga studier och samverkan.

– Jag tror att vår syn på samverkan inom naturvetenskap är en av delförklaringarna till att det går bra för dessa ämnen på SET, säger Per-Ola. Antalet studenter ökar. Givetvis kan, och skall, vi göra mycket mer och bli bättre.

Förutsättningar för detta finns, menar Per-Ola, genom den starka medvetenheten om värdet av samverkan som hela SET har:

– Den finns hos alla på sektionen: hos ledningen, verksamhetscheferna, samverkansansvariga, styrelsen och hela kollegiet.

Studenterna ställer allt högre krav på att få möta arbetsliv och potentiella arbetsgivare under utbildningstiden. Hur tillmötesgår Sektionen för ekonomi och teknik detta?

Det finns några utbildningar på SET som sedan många år tillbaka har olika typer av arbetslivsrelaterade inslag. Exempelvis har Byggingenjörprogrammet ett mycket väl fungerande programråd. Marknadsföringsprogrammet har poänggivande företagsförlagd praktik. Här väljer många studenter att praktisera utomlands. Maskinteknik har sina fadderföretag och Utvecklingsingenjörprogrammet sina skarpa projekt. Många andra ingenjörprogram

har också riktiga projektuppdrag, dvs. där till exempel ett företag är uppdragsgivare.

– Också på ekonomiprogrammen finns motsvarigheten till dessa skarpa projekt, berättar Per-Ola. Där har man dock inte använt begreppet projekt. Uppsatser och examensarbeten inom ekonomområdet skall alltid innehålla någon form av empiri och studenterna gör till exempel marknadsplaner i samarbete med företag.

En annan viktig del i att stärka samarbetet med omgivningen och skapa lösningar som är attraktiva för både studenter och arbetsgivare är att arbeta i programråd eller programrådsliknande former. På SET vidareutvecklar man just nu denna verksamhet och hade till exempel i mars (2007) en s.k. workshop där många spännande och nya idéer på hur man kan använda programråden kom fram.

– Nästa steg är att koppla detta till kvalitetsarbetet, säger Per-Ola, och sätta mål för omvärldssamverkan inom respektive program. Det blir också viktigt att hitta rätt indikatorer för hur vi skall kunna följa upp och mäta resultaten. Det måste vara tydligt och enkelt.

Uppdragsutbildning ger mycket tillbaka

SET ger förhållandevis mycket uppdragsutbildning, till exempel inom bank och revision, ledarskap – inte minst genom det stora samarbetet med försvaret – och inom bygg- och fastighetssidan. Per-Ola ser gärna att sektionen utvecklar några riktigt bra spjutspetsar för att stärka sin konkurrenskraft. Uppdragsutbildning är viktig kompetensutveckling för Högskolans lärare men också en betydelsefull arena för dialog med omgivningen.

– Vinsterna är så många, det ger viktiga inspel till våra ordinarie kurser och utbildningar och kommer därmed studenterna till del.

Samarbetet med försvaret ger profil

Per-Ola vill egentligen inte peka ut en enskild aktörsgroup som speciell för SET att samverka med, men det går inte att sticka under stol med att Försvarsmakten via Garnisonen i Halmstad är oerhört betydelsefull för sektionen.

– Det samarbetet är både profil- och *images*skapande och det sänder ett tydligt budskap till departement och andra i omvärlden, menar Per-Ola.

Tillsammans med Försvarsmakten skapar SET nya spännande utbildningar som förhoppningsvis attraherar nya studentkategorier och gör Högskolan i Halmstad känd. Region Halland och kommunerna är också viktiga samarbetsparter till SET, inte minst i ljuset av diskussionen om regionsammanslagningar:

– Vi måste samarbeta mer om vi ska stå starka inför framtiden, slår Per-Ola fast, och nämner samtidigt näringslivet. Vi behöver ha direktkontakt med enskilda företag och det har vi idag på SET.

Strategi och systematik

Sektionen strävan är en sammanhållen strategi för omvärldssamverkan inom respektive utbildningsprogram, där samsarbetsformerna kan anpassas till de olika nivåerna. Per-Ola Ulvenblad vill också säkra kvaliteten i omvärldssamverkan. Det gör man bland annat genom att skapa systematik i det man gör:

– Vi har kommit en bra bit på väg i den nya organisationen, men det finns självklart ständigt mycket nytt och spännande kvar att utveckla.

Enkätresultat

Vid Sektionen för ekonomi och teknik, SET, bedrivs utbildning och forskning inom en stor mängd ämnen. Sektionens verksamhet är uppdelad i tre olika verksamhetsområden: ekonomi, teknik och naturvetenskap.

Vad visar enkäten?

Läsåret 05/06 erbjöd sektionen 28 olika program. Totalt gavs 355 kurser under läsåret (både programkurser och fristående kurser). Totalt är 121 kurser inrapporterade (34%), se tabell 1 här intill. Omvärldssamverkan sker inom alla program.

| Sektion | Antal kurser 05/06 | Antal inrapporterade | Samverkan i kurser |
|---------|--------------------|----------------------|--------------------|
| SET | 355 | 121 | 70% |

Tabell 1. Antal inrapporterade kurser och andel samverkan i kurser.

Former av omvärldssamverkan

Den mest frekventa samverkansformen enligt enkätsvaren är projektarbeten i samverkan med företag/organisationer. Denna form av omvärldssamverkan förekommer i 51 av de inrapporterade kurserna. När man tolkar enkätsvaren ser man att det utmärkande för sektionen är den stora variation av samverkansaktiviteter.

| Studiebesök på företag/organisationer | Projektarbeten i samverkan med företag/organisationer | Fadderverksamhet i samverkan med företag/organisationer | Gästföreläsningar med externa föreläsare från företag/organisationer | Gästföreläsningar där lärare från HH anlitats av extern aktör | Utbildningar/kurser som görs i samverkan med andra organisationer | Praktikperioder för studenter på företag/organisationer | Andra arbetsmarknadskontakter | Andra samverkansaktiviteter | Vi har ingen omvärldssamverkan enligt kriterierna i enkäten |
|---------------------------------------|---|---|--|---|---|---|-------------------------------|-----------------------------|---|
| 42 | 51 | 2 | 49 | 12 | 1 | 4 | 13 | 20 | 37 |

Tabell 2. Former av omvärldssamverkan. Antal. (Redovisningen avser enbart inrapporterade kurser.)

På SET sker också annan samverkan än den som var fördefinierad i enkäten. Exempel på sådan samverkan är: en bioenergidag på Högskolan görs i samverkan med Halmstads kommun; företagsförlagda laborationer; PM som görs kopplas till praktiskt arbete; programråd med externa ledamöter; företag blir empiri för både uppsats och projektarbeten; Sommarbdesignkontoret; studenter följer projektledare på olika företag under tre arbetsdagar och skriver om detta i ett *paper* kopplat till en frågeställning som de själva har valt. I uppgiften ingår också återkoppling till projektledarna; studieresa samt *Waste management* dag (Idéakuten) som innebär att företaget besöker Högskolan i Halmstad och får hjälp med lösningar på olika avfallsproblem.

Vilka aktörer samverkar man med?

Samverkan med det privata näringslivet dominerar bland sektionens inrapporterade kurser, se tabell 3 nedan. SET samverkar också med andra externa organisationer, till exempel svenska och utländska myndigheter och miljöorganisationer.

| Privata näringslivet | Kommuner | Landsting | Försvaret | Andra externa organisationer |
|----------------------|----------|-----------|-----------|------------------------------|
| 61 | 27 | 14 | 6 | 2 |

Tabell 3. Vilka aktörer samverkar man med? Antal. (Redovisningen avser enbart inrapporterade kurser.)



Det finns många funktioner och avdelningar som stöder Högskolans samverkan med omvärlden på olika sätt. Två exempel är Informationsavdelningen som arbetar med marknadsföring och studentrekrytering, och Studerandeavdelningen som har en stor uppgift som förmedlande länk mellan student, högskola och omgivande arbetsplatser i studenternas karriärplanering.

Goda exempel

Teori omsätts i praktik i fadderprogram

Fadderverksamheten för blivande maskiningenjörer har inneburit ett lyft för utbildningen. Det konstaterar initiativtagaren, Lars G Johansson, efter tre års framgångsrik samverkan med företag i regionen.

En stor del av de studenter som söker till högskolan idag saknar erfarenheter från arbetslivet. Universitetslektor Lars G Johansson, som arbetar med industriell teknik och produktframtagning, har utbildat ingenjörer i många år. Brist på erfarenhet av praktiskt arbete bland studenterna har blivit allt mer märkbar på senare år.

– De kommer ofta direkt från gymnasiet utan att ens ha haft ett sommarjobb, säger han.

De blivande maskiningenjörerna på Sektionen för ekonomi och teknik har möjlighet att delta i ett fadderprogram. Genom fadderverksamheten kan studenterna följa stora delar av tillverkningsprocessen. Studenterna kommer i kontakt med olika avdelningar på företaget och kan se resultat av det teoretiska arbetet. Som ingenjör bör man ha förmåga att förmedla uppdragsgivarens behov till de tekniker som sätter ihop slutprodukten.

– Man måste helt enkelt kunna prata med både cheferna och gubbarna på golvet, säger Lars. På företagen blir studenterna själva en del av arbetslaget och mognar på det viset in i ingenjörrollen. Dessutom skapar studenterna kontakter med branscher, företag och personer som kan vara värdefulla efter studietiden. Ett väl genomfört examensarbete kan betyda mer på arbetsmarknaden än ett betygsdokument.

Företagsbank

Lars G Johansson har byggt upp en företagsbank där studenterna väljer företag utifrån bland annat intresseområden och geografisk belägenhet. De kan också själva föreslå företag.

Man arbetar i smågrupper med upp till tre studenter i varje. Fadderföretagen följer studenterna i olika moment under utbildningen. På schemalagd tid gör studenterna två besök per termin på sina fadderföretag. Under examensjobben spenderas nästan all studietid på företagen.

Väl förberedda

Vikten av en god relation med fadderföretaget är stor.

– De måste kunna lita på att vi är seriösa och att studenterna bidrar med sina kunskaper, betonar Lars.

Han är nogna med att informera studenterna om vad som förväntas av dem vid företagsbesöken. Han vill att de ska vara väl förberedda redan vid det första besöket. Efter en kort presentation av Högskolan och Maskiningenjörprogrammet skall studenterna inhämta kunskaper om företagets organisation, produkter eller tjänster och affärsidé. Därefter är det dags att identifiera det behov som företaget uttrycker.

För att nå ut i regionen har småföretag bjudits in till en informationsträff. Här har man förklarat vinsterna med fadderverksamheten. Förutom att företagen får ta del av aktuell vetenskap och kompetens i de projekt och rapporter som studenterna levererar får de möjlighet till fortsatt samverkan vilket ofta resulterar i rekrytering till projekt eller anställningar.

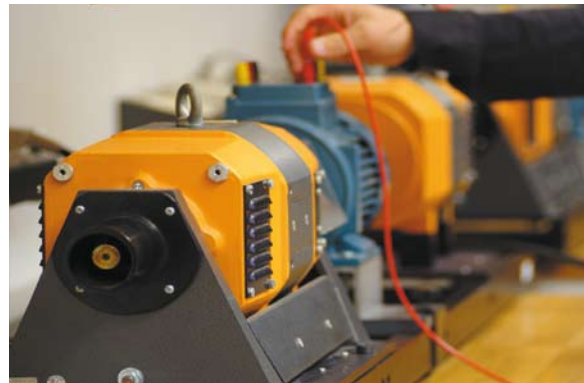
Man måste helt enkelt kunna prata med både cheferna och gubbarna på golvet.



Fadderprogrammet gör det möjligt för blivande maskiningenjörer att omsätta sina teoretiska kunskaper i praktiskt arbete.



Universitetslektor Lars G Johansson är initiativtagare till fadderverksamheten.



Genom en företagsbank som byggts upp kan studenterna välja företag utifrån intressen och geografisk belägenhet.

Företagen får också inbjudan till seminarier och andra aktiviteter i Högskolans regi samt möjlighet att själva visa upp sin verksamhet på gästföreläsningar och seminarier. Lars menar att det är bra att Högskolan förankrar sin verksamhet i regionen.

– Utbytet är ömsesidigt. Våra studenter är framtidens företagare, säger han.

Mentorer ger ledarskapsstudenter koll på verkligheten

På Magisterprogrammet i ledarskap får alla studenter en mentor som är yrkesverksam som chef. Syftet är att stärka studentens ledarskapsförmåga genom att knyta samman de teoretiska och praktiska perspektiven på ledarskap.

När Anika Svensson beslutade sig för att läsa Magisterprogrammet i ledarskap var programmets mentorsverksamhet ett tungt vägande skäl. Anika hade tagit en kandidatexamen och valde mellan att söka jobb och att fördjupa sig ytterligare akademiskt.

– När jag först hörde talas om utbildningen lockades jag av att, via en mentor, få inblick i hur ledarens roll gestaltas i det vardagliga arbetet, säger Anika.

Röd tråd

Ledarskapsprogrammet drivs i samverkan mellan Sektionen för ekonomi och teknik, SET, och Sektionen för hälsa och samhälle, HOS. Ingrid Karlsson är studierektor och en av dem som skapade programmet.

– Utbildningen har funnits på Högskolan i snart fyra år och är ovanlig i sitt koncept på så vis att den vänder sig till studenter från samtliga ämnesdiscipliner. Alla som har avlagt kandidatexamen kan söka. Flera av studenterna har tidigare erfarenheter från yrkeslivet och deras upplevelser är en vital del av utbildningen, säger hon.

Ingrid jobbar ständigt vidare med att utveckla programmet.

– Jag vill ta tillvara mentorsresursen som en röd tråd genom hela utbildningen. Genom Utbildningsnämndens medel för främjande av samverkansprojekt får vi nu ökade möjligheter att bredda rekryteringen av mentorer.

Bollplank

– Den största vinsten med mentorskapet är tillgången till ett bollplank ute i verkligheten, säger Anika.

Hon uppskattar möjligheten att som student få applicera teorier och vetenskapliga resonemang på verkliga fall. Hennes mentor, Hans-Fredrik Hansson, är personaldirektör på Pilkington.

– Ingrid har verkligen lyckats få tag i riktiga höjdare, säger Anika.

Det lokala näringslivet, förvaltningar och landsting är representerade bland mentorerna. Anika tycker även att det skulle vara givande med mentorer på lägre nivåer i verksamheterna.

– Som student är det kanske mer realistiskt att identifiera sig med dem, säger hon.

Tillsammans med sin mentor har Anika diskuterat konkreta situationer som uppstår i mötet mellan chef och övrig personal. De har också pratat om hur ledarskap kan gestalta sig i såväl gynnsamma som mer krävande perioder. Anika tycker att det är spännande att få dela med sig av de teoretiska modeller och resonemang som behandlas i undervisningen. Hennes mentor får ta del av samtida akademisk forskning och utveckling.

– På det sättet känner jag att jag också bidrar till en givande relation. Mentorernas avsikt med sin medverkan är ofta ett ömsesidigt givande och tagande som kan influera det egna ledarskapet, säger Anika.

Utbildningen är ovanlig på så vis att den vänder sig till studenter från samtliga ämnesdiscipliner.

Numera är det dessutom möjligt för mentorerna att själva ta fem högskolepoäng i kursen Mentorskap i ledarskapsutveckling. För att få de akademiska poängen genomgår mentorerna en examination.

Värdefull referens

Efter två terminer avslutar Anika nu magisterprogrammet. Hon är mycket nöjd med sin studietid och tror att det är viktigt att man redan under utbildningen knyter an till samhället av flera olika skäl.

Mentorsverksamheten kan leda till jobbkontakter. Flera av studenterna har blivit erbjudna arbete redan under studietiden.

– Jag har fått en värdefull referensperson i min mentor och dessutom har jag nu en tydligare bild av vilken typ av organisation som passar mig, säger Anika.



Anika Svensson tycker att mentorsverksamheten är mycket givande.

Examensarbeten i samverkan

92 procent av alla examensarbeten (uppsatser och projekt) på Högskolans program görs med något slags omvärldsanknytning. Det kan till exempel innebära att uppsatsämnet är en reell frågeställning i ett företag eller organisation.

Examensprojekt i samverkan

För många yrkesverksamma ingenjörer är samverkan med högskola inte något ovanligt. Vi har lång tradition i Sverige av samarbete mellan näringsliv och akademi, inte minst vid studenters examensarbeten. De allra flesta ingenjörstudenter vid Högskolan i Halmstad gör till exempel sina s.k. ex-jobb i direkt kontakt med, eller rent av på uppdrag av, ett företag.

– För Högskolan blir det därför viktigt att ha goda relationer till företagen i regionen och vid Biomekanikprogrammet arbetar vi därför mycket med att skapa stabila kontakter, berättar Lina Lundgren, universitetsadjunkt, verksam bland annat på Biomekanikprogrammet.

Caroline Ljungar är biomekanikingenjör, utbildad i Halmstad. Hon gjorde sitt examensarbete för Bertil Allard på Camp Scandinavia. Hennes idé var att utveckla ett hjälpmedel för att reglera trycket på fotsulan vid rehabilitering av ben- och fotskador. Tillsammans med företaget tog hon fram produkten ”piggsulan”, som man nu söker patent på. Caroline visste att det fanns ett uttalat behov från kunderna och valde att göra en unik mekanisk lösning. Genom Bertil Allard och Camp Scandinavia kunde hon få de viktiga företagskontakter som var helt avgörande för att förverkliga idén. Caroline menar att studenterna har mycket att vinna på att göra examensarbetet tillsammans med ett engagerat företag.

– Man får en chans att jobba med ett verkligt problem, säger hon, och känna på hur ett riktigt företag funkar. Man skapar kontakter för framtiden. I bland får man möjlighet att fortsätta med projektet efter examen och på vissa företag kan studenterna rent av tjäna lite pengar.



Projekt Piggsulan - ett examensarbete gjort på uppdrag av ett företag.

”Fantastiskt få låna problemlösare”

Bertil Allard har noterat många positiva effekter i att samarbeta med studenter från Högskolan i Halmstad. Han menar att det är nödvändigt som företagare att komma i kontakt med ”frontline” i utveckling och teknik, och uttrycker tacksamhet för att få låna entusiastiska problemlösare från högskolan. De kan (minst) leverera en grov skisslösning på ett verkligt problem. Det ger också möjlighet att studera hur potentiella medarbetare fungerar på arbetsplatsen. Skall han nämna några nackdelar i samarbetet, skulle det vara att projekten utförs under viss given och orubblig tidsperiod vilket gör att det kan vara svårt att nå längre än till en grov prototyp som har mycket kvar att önska.



Lina Lundgren, (t.v.) universitetsadjunkt, jobbar för att skapa goda relationer mellan Biomekanikprogrammet och företag i regionen. Bertil Allard och Camp Scandinavia var det engagerade företag som Caroline Ljungar, tidigare student på Högskolan i Halmstad, behövde för att förverkliga sin projektidé i examensarbetet.

Inspirationsdag för mer samverkan

Inspirationskonferensen den 21 november 2006 innebar kulmen på temaåret om omvärldssamverkan i grundutbildningen. I själva verket var det avspark för fortsatt medveten satsning när det gäller samverkan med omvärlden.

Högskolan i Halmstad är redan idag framgångsrik när det gäller att väva in samverkan med näringsliv och offentlig sektor i grundutbildningen. Men bakgrunden till den fortsatta satsningen på området är att budskapet var tydligt i senaste Studentbarometern – studenterna vill ha ännu mer omvärldssamverkan i utbildningen.

Samverkan och profilering ledstjärnor

– Hela Högskolan är inne i en utvecklingsprocess, där samverkan är en del, berättade rektor Romulo Enmark i sitt inledningsanförande. De andra delarna är innovation och välbefinnande. Signalerna är tydliga från politiskt håll: samverkan och profilering skall vara ledstjärnor i högskolornas och universitetens utvecklingsarbete under kommande år.



Samverkanssånger. "Imse vimse spindel, byggde upp ett nät. Väven mot vår omvärld var intressant och tät!" Deltagarna under inspirationsdagen fick då och då stämma upp i gemensam sång.

Konferensprogrammet hade många inspirerande inslag. Bland annat redovisade sektionerna ett framgångsrikt samverkans exempel var.

Till exempel visade Sektionen för lärarutbildning hur man byggt upp samarbetet tillsammans med Halmstads kommun när det gäller VFU, verksamhetsförlagd utbildning.

Sektionen för hälsa och samhälle kunde visa på att praktikkurser inom statsvetenskap verkligen fungerar som en brygga till arbetslivet då praktiken i många fall leder till tillsvidareanställning för studenterna.

Sektionen för informationsvetenskap, data- och elektroteknik berättade om hur Branschrådet, där representanter för bland annat näringsliv, kommuner och landsting ingår, förbättrar kvaliteten på utbildningen på många sätt.

Sektionen för humaniora samverkar med Läns museet i Halmstad inom ramen för nya kurser i konstpedagogik, där undervisningen är förlagd till museets lokaler.

Som representant för Sektionen för ekonomi och teknik berättade Caroline Ljungar om sitt examensarbete, projekt Piggulan, som gjordes på uppdrag av företaget Camp Scandinavia. Resultatet har blivit både en patentansökan och en färdig produkt.



Humoristiska inslag. Erik Walfridsson, alias "Waffe", delgav sina funderingar om samverkan, illustrerade med diverse cirklar och diagram.

"Imse vimse spindel byggde upp ett nät"

Dagen ramades in av underhållning av studentspexare och en särskilt inbjuden talare, Erik Walfridsson, alias Waffe. Hans lättsamma men samtidigt djuplodande reflektioner om den akademiska världens vedermödor framkallade många skratt och en hel del eftertanke under dagens lopp. Waffe inspirerade bland annat hela auditoriet att sjunga på temat samverkan.



Stipendier till innovativa studenter

Som ett extra inslag under inspirationsdagen besökte 5-årsjubilarerna Svenskt Näringsliv konferensen för att uppmärksamma två framgångsrika studenter genom att dela ut stipendiet Smarta pengar. Utvecklingsingenjörerna Jimmy Östman och Henrik Olsén utvecklade som examensprojekt en spelkonsol som är kopplad till en motionscykel. Pengarna kommer de att använda för att bilda aktieföretag för att så fort som möjligt få ut produkten på marknaden.

Stipendiet Smarta pengar har instiftats som uppmaning och stöd till innovation, kreativitet och entreprenörskap vid Högskolan i Halmstad och delas ut till studenter som utvecklar produkter och tjänster med goda möjligheter att förverkligas och kommersialiseras. Bakom stipendiet står BDO revision och Svenskt Näringsliv.



Spexarna Jenny Kärner och Anna Ivansson från Halmstads studentspex - HASP - bjöd tillsammans med sina spexkolleger på välkomstunderhållning. HASP har satt upp spex sedan 1993. 2006 gavs en uppskattad och välbesökt föreställning om mordet på Gustav III och i år är det "Spaning på stan" som gäller.

Käthe Wagnemark (i mitten), HOS, har ingått i projektgruppen som samordnat temaåret och också arrangerade inspirationskonferensen. Här flankeras hon av EKS (tidigare EOK) Helén Haglund (t.v.) och Ditte Sörensen, som båda lät sig inspireras av de många exemplen som presenterades under konferensen.



Inspirationskonferensen avslutades med mingel och buffé. Dagens program gav säkert upphov till många intressanta samtal och utbyten av erfarenheter från olika samverkansprojekt. Kanske uppstod också idén till ett eller annat nytt samarbete?

Fyra frågor för framtiden

Kåren frågar sektionerna och EOK om deras framtida samverkansplaner

Konferensen avslutades med att representanter för Kåren höll i en utfrågning med sektionscheferna Magnus Larsson (IDE), Per-Ola Ulvenblad (SET), Hugo Palmsköld (HUM), Lisbeth Ranagården (LUT) och universitetsadjunkt Lennart Andreasson (HOS) samt chefen för Enheten för Omvärldskontakter Pär Urban Fryklind. Studenterna var intresserade av att höra vilka planer sektionerna har för samverkan med omvärlden framöver.

The logo for EOK (Enheten för Omvärldskontakter) is displayed in large, white, bold, sans-serif capital letters on a dark blue rectangular background.

Vad kommer EOK att göra för att främja omvärldssamverkan i framtiden?

- Vi sprider oss ute på sektionerna för att arbeta närmare lärare och övrig personal. Vi satsar på att vara en lättillgänglig resurs.

Om ni fick extra resurser/pengar för samverkan vad skulle ni då göra?

- Tre saker: 1) skapa möjlighet för fler lärare till konkret samverkan, 2) tydliggöra vad vi gör och 3) skapa en tydligare profil.

FOTNOT: Den 1 februari 2007 bytte EOK namn till Enheten för kontakter och samverkan, EKS. EKS fick samtidigt en ny chef, Tommy Svensson.

HOS

Hur samverkar ni med omvärlden på grundutbildningen under magisternivå samt på fristående kurser?

– På många olika sätt. Vi arbetar för att bereda vägen ut på arbetsmarknaden för studenterna under hela deras utbildningstid.

Sker det någon marknadsföring av praktikmöjligheter för att rekrytera studenter?

– Jag tror att man kan vara ännu tydligare med att lyfta fram samverkansmöjligheterna i utbildningskatalogen.

Om ni fick extra resurser/pengar för samverkan vad skulle ni då göra?

– Då skulle vi satsa på att vidareutveckla och sprida våra redan framgångsrika praktikinslag till flera områden och program.

Hur samverkar ni med omvärlden på grundutbildningen under magisternivå samt på fristående kurser?

– Vi har allt vårt utbyte på grundnivån genom den verksamhetsförlagda utbildningen, VFU.

Sker det någon marknadsföring av praktikmöjligheter för att rekrytera studenter?

– Vi försöker framhålla organisationsfördelen i att vara en relativt liten högskola.

Om ni fick extra resurser/pengar för samverkan vad skulle ni då göra?

– Skapa mötesplatser inom högskolan för att förena teori och praktik.

LUT

Hur samverkar ni med omvärlden på grundutbildningen under magisternivå samt på fristående kurser?

– Vi har en hel del omvärldssamverkan på de flesta av våra program genom t.ex. projektarbeten, programråd, fadderverksamhet och poänggivande praktik.

Sker det någon marknadsföring av praktikmöjligheter för att rekrytera studenter?

– Vi försöker framhålla yrkesrelevansen. Studenterna är rationella.

Om ni fick extra resurser/pengar för samverkan vad skulle ni då göra?

– Det är svårt att få allmänna resurser för omvärldssamverkan. Fick vi, trots detta, mer resurser skulle vi satsa på att integrera samverkan med företag och organisationer i ordinarie verksamhet.

SET

HUM

Hur samverkar ni med omvärlden på grundutbildningen under magisternivå samt på fristående kurser?

– Vi har fem veckors praktik på kulturprogrammets C-nivå. Det fungerar mycket bra. Det är svårare att hitta bra samverkansformer för studenter på de fristående kurserna.

Sker det någon marknadsföring av praktikmöjligheter för att rekrytera studenter?

– Utbildningsutbudet är otroligt stort idag, man måste satsa på marknadsföring av helhetsupplevelsen, där samverkan är en del.

Om ni fick extra resurser/pengar för samverkan vad skulle ni då göra?

– Vi vill fortsätta bygga på den lovande grund vi står på och kanske bygga ut eller förbättra praktikplatserna. Vi skulle också gärna koppla samverkansfrågor och internationaliseringsfrågor till varandra.

IDE

Hur samverkar ni med omvärlden på grundutbildningen under magisternivå samt på fristående kurser?

– Vi satsar bland annat på sommarpraktik. Ericson och Ringhals har tackat ja till att vara värd företag och vi hoppas nu även på Vattenfall. Studenterna har mycket att lära på de större företagen och det är mycket bra för hela högskolan att ha goda kontakter med regionens starka företag.

Sker det någon marknadsföring av praktikmöjligheter för att rekrytera studenter?

– Marknadsföring bör förändras över tiden och Högskolan i Halmstad är redo för nya grepp. Jag tror på att marknadsföra Halmstad som helhetskoncept. Staden med dess omgivning attraherar.

Om ni fick extra resurser/pengar för samverkan vad skulle ni då göra?

– Det som egentligen skulle behövas är mer pengar till grundutbildningen för att ge lärarna möjlighet till pedagogisk utveckling som innefattar samverkansprocesser.

Projekt för ökad samverkan

Som ett led i Utbildningsnämndens temaår 2006 delade nämnden ut sammanlagt 810 000 kronor till olika samverkansprojekt på Högskolan. Syftet med projekten, och satsningen i stort, är att finna nya och flera former för att öka grundutbildningens samverkan med det omgivande samhället.

Gemensamt för alla projekt är att de skall ge studenterna kontakter, impulser, intryck och insikter från exempelvis yrkesverksamma och framtida arbetsgivare.

Projekten genomfördes under 2006 och tanken är att de skall leda till permanenta inslag i utbildningen. Bland ett trettiotal ansökningar beviljades tolv som fick mellan 35 000 och 150 000 kronor vardera.

En liknande satsning görs under 2007 där 800 000 kronor avsätts för projekt där samverkan med omvärlden återigen står i fokus.

Vård och omhändertagande av barn

Barn är en speciell grupp där bemötande och omhändertagande kan påverka individen under lång tid. Att se barnet i vården som individ, ställer krav på goda kunskaper hos vårdpersonalen. Projekttanken var att genom tre temadagar ge kunskaper i omvårdnad, bemötande, kulturella och andliga aspekter.

Programmet omfattade tre temadagar för samtliga studerande i specialistutbildningarna för sjuksköterskor, samt inbjudna. Temat dag ett var akut omhändertagande av barn samt smärta, dag två handlade om barns sorg och tredje dagen inriktade sig på mångkulturella frågor.

Ett par omdömen från utvärderingen: *”Tankeställare hur man bemöter barn och familjer som är drabbade av sjukdom”*, *”Mycket roligt med kunniga och engagerade föreläsare”* och *”väldigt intressanta ämnen med hög relevans för min utbildning”*.

Kontaktpersoner: Irene Mårtensson och Elenita Forsberg, HOS. irene.martensson@hos.hh.se | elenita.forsberg@hos.hh.se

Handledarutbildning för informatörer

Idén var att skapa en brygga mellan akademi och näringsliv till gagn för studenterna. Ett viktigt steg är att etablera, utveckla och fördjupa kontakterna mellan informatörsutbildningen vid Högskolan i Halmstad och yrkesverksamma informatörer. Genom att bygga in regelbunden medverkan från erfarna medarbetare inom företag, organisationer och myndigheter i centrala utbildningsmoment förstärks studenternas möjligheter att identifiera yrkesroller, aktuella yrkesfrågor och trender.

Utbildningen skulle också stärka handledarkompetensen för dem som fungerar som ”fälthandledare” i samband med arbetsplatsförlagda projekt/praktikplaceringar m.m.

De som genomgick utbildningen fungerar nu också som referensgrupp till informatörsutbildningen.

Kontaktpersoner: Lennart Andreasson, Nils Lindskoug och Lars Palm, HOS. lennart.andreasson@hos.hh.se | lars.palm@hos.hh.se | nils.lindskoug@hos.hh.se

Utvecklingsprojekt i samverkan

Sedan höstterminen 2006 bedrivs ett skräddarsytt program vid Högskolan i Halmstad för potentiella entreprenörer och intraprenörer. Programmet heter Entreprenörskap och förnyelse och byggs upp runt ett projekt där olika individers kompetenser matchas för att skapa de bästa förutsättningarna för framgång. Utbildningen är gränsöverskridande och resurspersoner från Högskolans olika kunskapsområden engageras i programmet, till exempel teknik, ekonomi, juridik, beteendevetenskap och kultur.

För att få uppslag till utvecklingsprojekt i samverkan med näringslivet och samtidigt knyta fadderföretag till programmet har ett antal seminarier genomförts tillsammans med studenter och företagare.

Kontaktperson: Henrik Barth, SET, henrik.barth@set.hh.se

Pedagogiskt förändringsarbete

I kursen *Pedagogiskt förändringsarbete, 1–40p*, ingår ett fördjupningsarbete i samarbete med en extern uppdragsgivare. Detta projekt syftade till att knyta kontakter mellan pedagogikstudenter och det omgivande samhället. Ungefär 25 representanter för bland annat skolor, försvaret, föreningar och företag i regionen var inbjudna till en samverkanskonferens på Högskolan för att få information och diskutera former för framtida samverkan. Resultatet av konferensen var att ett femtontal kontaktpersoner anmälde sitt intresse att samverka med studenterna i deras projektarbete under kommande utbildningsomgångar. Projektet resulterade också i formandet av ett kursråd samt ett antal studiebesök hos externa verksamheter.

Kontaktperson: Mattias Nilsson, HOS, mattias.nilsson@hos.hh.se

Mentorsprogram

Utvecklingsingenjörerna har en alumniförening där många medlemmar länge har uttryckt sitt intresse för att vara mentorer till nuvarande studenter på programmet. Medlen från Utbildningsnämnden har använts för att starta ett mentorsprogram, där intresserade studenter/adepter kan kopplas ihop med mento-

rer från näringslivet. Under 2007 kommer dessa mentor-/adeptpar att tillsammans följa en fempoängskurs. De kommer att utföra olika kursmoment, varefter programmet skall utvärderas. Utvärderingen kommer att visa hur man kan gå vidare med arbetet.

Kontaktperson: Jeanette Gullbrand, SET, jeanette.gullbrand@set.hh.se

Studenter undersöker arbetsmiljön i företag

I kursen *Arbetsmiljö och förändringsarbete* genomför studenterna arbetsmiljöundersökningar på företag/organisationer. I syfte att öka kunskapen hos arbetsplatser om vilka samverkansmöjligheter Högskolan kan erbjuda producerades och distribuerades en informationsfolder inom detta projekt. Syftet var att etablera kontakter med företag och förvaltningar i södra Halland och också att samla in deras undersökningsbehov. Resultatet blev att 14 företag/organisationer anmälde sitt intresse för en arbetsplatsundersökning. En uppföljningsträff organiserades i januari 2007 där ett tiotal representanter för samverkande organisationer deltog för att ta del av vunna kunskaper, diskutera erfarenheter och knyta nya kontakter. Detta samverkansupplägg kommer att fortsätta i kommande kurser fast i en resurssnålare form.

Kontaktperson: Mats Holmquist, SET, mats.holmquist@set.hh.se

Breddad rekrytering av mentorer

Syftet med projektet var att bredda rekryteringen av mentorer och fördjupa samverkan med det omgivande samhället i Magisterprogrammet i ledarskap med ämnesbredd.

Projektet innehåller en del som syftar till att rekrytera fler mentorer från privata näringslivet, ledare på olika hierarkiska nivåer samt ledare från ”manliga” branscher, eftersom det här råder ett underskott i mentorsprogrammet. Kontakt har tagits med ett flertal företag som till exempel Albany Nordiska Filt, Stora Enso, Sia Glass, Getinge International AB och National Gummi AB.

Projektet syftar också till att utarbeta en modell för ökad integration av mentorsprogrammet/-kursen som en naturligt och kontinuerlig del av magisterprogrammet. Detta har påbörjats genom att mentorer medverkar i utbildningen. Ett annat inslag är att studenterna enskilt genomför fältstudier på sin mentors företag/organisation samt att studiebesök för hela kursen sker på flera företag.

Kontaktperson: Ingrid Karlsson, HOS, ingrid.karlsson@hos.hh.se

Arena Affärssystem

Arena Affärssystem är en strategisk satsning över sektionsgränserna vid Högskolan i ett samarbete mellan informatik och företagsekonomi.

Syftet är att bli ett aktivt nav och resurscentrum för näringsliv och studenter som vill utbyta erfarenheter och dra nytta av varandras kunskaper. Initiativet bygger på en ömsesidig nytta där grundutbildningen stärks och där näringslivets aktörer ges möjlighet till erfarenhetsutbyte och kompetensutveckling inom området affärssystem.

En viktig del i detta arbete är att bygga ett nätverk av företag som knyts till grundutbildningen och där studenter ges möjlighet att göra utrednings-, projekt- och uppsatsarbeten. Utöver detta kommer ett större arbete att genomföras där man gemensamt skall ta fram praktikplatser för studenter som läser de två program som startar till hösten (2007) på Högskolan.

Kontaktperson: Christer Rehnström, IDE, christer.rehnstrom@ide.hh.se

Finansiell matematik

Inom magisterprogrammet i finansiell matematik har man stävat efter att etablera kontakter med de företag som är s.k. börsmedlemmar i OMX, Den Nordiska Börsen. Det innebär en begränsad men väldefinierad målgrupp.

Arbetsättet har koncentrerats till att utveckla en tilltalande och informativ hemsida för magisterprogrammet som skall kunna utgöra en öppen länk till programansvariga. Den andra åtgärden har varit att

tillsända börsmedlemmar i Stockholm, Köpenhamn samt de tre baltiska länderna ett brev och ett e-brev med presentation och förfrågan om samarbete i form av examensprojekt och praktikplatser. Den tredje åtgärden har inneburit telefonkontakter med lokala banker med samma syfte.

Resultatet har hittills inneburit förslag till 3-4 examensarbeten och erbjudanden om sex praktikplatser på lokala bankkontor.

Kontaktperson: Jan-Olof Johansson, IDE, jan_olof.johansson@ide.hh.se

CEMENT

Centrum för lärande i Matematik, Naturvetenskap och Teknik – CEMENT – är ett webbaserat resurscentrum i matematik, naturvetenskap och teknik för i första hand lärare i förskola, grundskola och gymnasieskola. CEMENT skall också ha en samordnade funktion för olika aktiviteter, kurser och projekt på Högskolan i Halmstad. Resurscentrumet kommer även studenterna på Högskolan tillgodo då de kan skapa goda kontakter, bli inspirerade av och få en insikt i sina framtida yrkesroller. Detta gäller kanske främst blivande lärare i matematik, naturvetenskap och teknik, men även andra studenter kan skapa viktiga kontakter och få impulser från potentiella arbetsgivare. CEMENT har utvecklats under 2006 och kommer så småningom att läggas på lärarutbildningens hemsida så att den lätt går att hitta för alla som vill ha nya spännande idéer för sin undervisning i matematik, naturvetenskap och teknik.

Kontaktperson: Pernilla Nilsson, LUT, pernila.nilsson@lut.hh.se

Med fokus på ämnesdidaktiken

Lärarutbildningens kvalitet skall stärkas, bland annat vad gäller de ämnesdidaktiska inslagen i utbildningen. Utbildningen behöver bli både mer praktisk och mer vetenskaplig. Den vetenskapliga förstärkningen handlar i huvudsak om ökad forskning medan den praktiska bland annat handlar om ökat utbyte med skolor och yrkesverksamma lärare i regionen. Ambitionen

är att ett sådant ökat utbyte skall ge studenterna nya impulser och insikter om sitt kommande yrke, men också att ge högskolans egna lärare idéer om hur undervisningen i olika ämnen kan utvecklas och formas i samverkan.

Kontaktperson: Lisbeth Ranagården, LUT, lisbeth.ranagarden@lut.hh.se

Samverkan inom turism och upplevelse

Sektionerna för ekonomi och teknik respektive humaniora undersöker tillsammans möjligheterna att utveckla en utbildning inom turism- och upplevelse-sektorn, bland annat genom att studenterna skall få möta yrkesverksamma och/eller framtida arbetsgivare. Med utgångspunkt i programmet Kulturturism genomförs projektet i samverkan med intressenter i det omgivande samhället, t.ex. länsstyrelsen, Region Halland och turistnäringen.

Kontaktpersoner: Hugo Palmköld, HUM, och Per-Ola Ulvenblad, SET. hugo.palmskold@hum.hh.se | per-ola.ulvenblad@set.hh.se

Företagskontakter inom Bygg- och Fastighetsekonprogrammet

Bygg- och fastighetsekonprogrammet är relativt nytt och kontakten med studenternas presumtiva arbetsgivare har ännu inte hunnit byggas upp. I projektet söker man därför att etablera kontakter med aktörer och företag inom mäklar- och fastighetsbranschen för att öka möjligheterna för studenterna att få den praktik som krävs för att de skall kunna registreras som fastighetsmäklare. Studenterna är själva involverade i projektet och visar en imponerande framåtanda, kompetens och kreativitet i utvecklingsarbetet.

Kontaktperson: Ingrid Svetoft, SET, ingrid.svetoft@set.hh.se

Ökad samhällskontakt för biologistudenterna

Biologiprogrammets studenter har länge önskat att få veta mer om vad biologer arbetar med. Projektets mål har därför varit att öka och etablera kontakter med presumtiva arbetsgivare, yrkesaktiva biologer och naturvetare i samhället. Inte minst viktigt har det varit att göra Högskolan mer känd i denna målgrupp. Ett kursmoment i form av praktik har utvecklats liksom att beslut har tagits i ämnesgruppen om att en mer genomgripande utveckling av biologiprogrammet skall göras. Bland annat skall utbildningen nischas mot att bli mer entreprenörsinriktad för att attrahera och motivera studenter i framtiden.

Kontaktpersoner: Stefan Weisner och Eva Strandell, SET. stefan.weisner@set.hh.se | eva.strandell@set.hh.se



Biologiprogrammets projekt ledde till en förnyad – och beviljad ansökan – till Utbildningsnämnden. Projektet drivs nu vidare, där en s.k. brainstorming i ämnesgruppen ligger till grund för vad man tänker satsa på i utvecklingen av programmet.



Högskolan i Halmstad
Postadress: Box 823 • 301 18 Halmstad
Besöksadress: Kristian IV:s väg 3
Telefon: 035 - 16 71 00 • Fax: 035 - 18 61 92
www.hh.se • registrator@hh.se