

Sistaårsenkäten våren 2023

Resultat och analys

Tina Skytt (2023-09-21)

Innehållsförteckning

Inledning.....	2
Metod	2
Beräkning, redovisning och analys av resultaten.....	3
Svarsfrekvens	4
Resultat på högskoleövergripande nivå	4
Indexområden	4
Påståenden	5
Programgrupp	6
Resultat per indexområde och påstående	8
Indexområde: Generell tillfredsställelse	8
Indexområde: Undervisning och lärande	9
Indexområde: Bedömning och återkoppling.....	10
Indexområde: Studentinflytande.....	11
Indexområde: Organisation och ledning.....	12
Indexområde: Koppling till arbetslivet.....	13
Indexområdena: Hållbar utveckling, Internationalisering och Jämställdhet.....	14
Indexområde: Inkludering och delaktighet	15
Indexområde: Stödjande resurser	16
Indexområde: Läranderesurser	16
Nedlagd studietid	17
Diskrimineringsgrunder	18
Sammanfattning och reflektioner.....	19
Bilaga 1 – Indexområden och påståenden i sistaårskäten VT2023.....	21
Bilaga 2 – Program per programgrupp.....	23
Bilaga 3 – Svarsfrekvens.....	25

Inledning

Sistaårsenkäten är en av de studentundersökningar som ingår i Högskolans kvalitetssystem och ska ses som en del, av flera, för att systematiskt fånga studentupplevelsen. Andra delar är rekryteringsenkäten, kursvärderingar samt alumnenkäten.



Sistaårsenkäten riktar sig till studenter som går sista terminen på program som leder till examen på grundnivå eller avancerad nivå. Resultaten distribueras i rapporter genererade från aktuellt enkätverktyg till respektive programansvarig samt till utbildningsledare och akademiledning på respektive akademi. Akademierna är ansvariga för att ta hand om resultatet och agera utifrån utfallet. Delar av resultatet används i de årliga programuppföljningarna och i den årliga kvalitetsrapporten till högskolestyrelsen.

En högskoleövergripande rapport skrivs (detta dokument) och publiceras på hh.se och Insidan. Det övergripande resultatet presenteras för bland annat ledningsrådet, kvalitetsrådet och forsknings- och utbildningsnämnden.

Fritextsvaren hanteras i första hand på akademierna.

Metod

Vårterminen 2023 (VT2023) genomfördes sistaårsenkäten för femte gången för studenter som avslutar sin utbildning på vårterminen. Enkäten har också genomförts fyra gånger för studenter som avslutar sin utbildning på höstterminen.

Enkäten genomfördes liksom förra våren med enkätverktyget Sunet Survey. Genomförandet har letts av Johannes Sandén och Tina Skytt på Högskolekansliet. Förändringar i enkäten jämfört med föregående år har förankrats med rektor och vice rektor för utbildning

Sistaårsenkäten skickas till studenter som tillhör en kull som går sista terminen på program som leder till examen och som har en kursregistrering på programmet vårterminen 2023.

Enkäten består av ett antal påståenden som är indelade i indexområden. Studenterna tar ställning till påståendena genom svarsalternativ på en fyrgradig skala från "håller inte alls med" till "håller helt med". Utöver detta finns svarsalternativet "ingen uppfattning". Det finns även möjlighet att lämna fritextsvar inom varje indexområde. I enkäten finns också två övriga frågor som handlar om nedlagd studietid respektive diskriminering. I bilaga 1 finns en översikt av samtliga påståenden och frågor i enkäten.

Enkäten har under perioden 2020-2022 bestått av 38 påståenden indelat i 10 indexområden. Våren 2023 har ändringar gjorts i enkäten som nu består av 12 indexområden, men det är fortfarande 38 påståenden.

Indexområden och antal påståenden i enkäten vt2023:

1. Generell tillfredsställelse (2 påståenden)
2. Undervisning och lärande (8 påståenden)
3. Bedömning och återkoppling (5 påståenden)
4. Studentinflytande (3 påståenden)
5. Organisation och ledning (2 påståenden)
6. Koppling till arbetslivet¹ (2 påståenden)
7. Hållbar utveckling (2 påståenden)
8. Internationalisering (2 påståenden)
9. Jämställdhet (2 påståenden)
10. Inkludering och delaktighet (3 påståenden)
11. Stödjande resurser (4 påståenden)²
12. Lärande resurser (3 påståenden)

Påståenden rörande hållbar utveckling, internationalisering och jämställdhet har tidigare tillsammans utgjort ett indexområde men har våren 2023 blivit egna indexområden med två påståenden i respektive område.

Beräkning, redovisning och analys av resultaten

Resultaten redovisas för de påståenden och indexområden som ingår i enkäten i form av nöjdhetsindex³ (NI) för respektive påstående och indexområdet totalt. Resultatet analyseras också per programgrupp, se bilaga 2 för förteckning över programgrupperna och dess ingående program.

Vid analysen av resultaten gäller gränsvärden med följande intervaller för nöjdhetsindex; 70-100 procent="på rätt väg"; 60-69 procent="förbättringspotential" och 0-59 procent="agera".

I rapporten presenteras först resultatet på övergripande nivå med nöjdhetsindex för samtliga indexområden över tid (där det är jämförbart). Därefter analyseras hur antalet påståenden (38 st) fördelar sig mellan intervallerna för nöjdhetsindex som nämns ovan, dels på lärosätetsnivå och dels per programgrupp. Att enbart titta på nöjdhetsindex för indexområdet totalt och relatera till satta intervaller räcker i de flesta fall inte. Inom några indexområden finns påståenden där nöjdhetsindexet ligger under 60% men där resultatet totalt för indexområdet ligger på 70% eller högre. Därför redovisas i rapporten resultatet för samtliga påståenden under respektive indexområde över tid där det är möjligt. Där det finns större skillnader mellan programgrupperna redovisas resultatet även på denna nivå. Sist i rapporten redovisas resultatet för frågorna om nedlagd studietid och diskriminering.

¹ Hette tidigare Samverkan med aktörer utanför Högskolan och hade 3 påståenden)

² Hade tidigare 6 påståenden

³ Beräknas utifrån att svarsalternativen graderas från 0-3, där 0="Instämmer inte alls" och 3="Instämmer helt". Därefter görs en beräkning där antalet svar per svarsalternativ multipliceras med svarsalternativets värde och adderas. Summan divideras med summan av antalet svar multiplicerat med högsta möjliga värde för påståendet, i det här fallet 3.

Vid jämförelser över tid ingår inte resultaten från enkätomgången VT2019 eftersom innehållet i enkäten ändrats så pass mycket sedan dess. Till exempel var det 28 påståenden i VT2019 års enkät.

Svarsfrekvens

VT2023 svarade 456 studenter på enkäten vilket ger en svarsfrekvens på 37%. Det är en knapp ökning av svarsfrekvensen jämfört med föregående vårtermin. Enkäten skickades ut 2023-05-08 och kunde besvaras till och med 2023-06-11. Två påminnelser skickades ut till de som inte besvarat enkäten och en tredje påminnelse skickades ut till studenter som påbörjat att besvara enkäten men inte slutfört den.

I och med den stora minskningen av svarsfrekvensen mellan VT2021 och VT2022 (se tabellen nedan) skrevs i rapporten VT2022 att det skulle undersökas hur svarsfrekvensen kan förbättras. Det finns inget som tyder på att det skulle vara några tekniska problem som föranleder nedgången i svarsfrekvens.

Svarsfrekvens Enkättermin	Antal skickade enkäter	Antal påbörjade enkäter	Antal slutförda enkäter	Svarsfrekvens	Antal som ej slutfört enkäten av de som påbörjat	Andel som ej slutfört enkäten av de som påbörjat
VT2020	1131	757	627	55%	130	21%
VT2021	1226	731	571	47%	160	28%
VT2022	1281	538	461	36%	77	17%
VT2023	1246	566	456	37%	110	24%

I bilaga 3 redovisas svarsfrekvensen, tillsammans med uppgift om antal svar nedbrutet på programgrupp, utbildningsnivå och akademi. I samma bilaga redovisas också svarsfrekvensen per program över tid. Uppgifterna i bilagan kan användas för att fortsätta analysen kring nedgången av svarsfrekvensen.

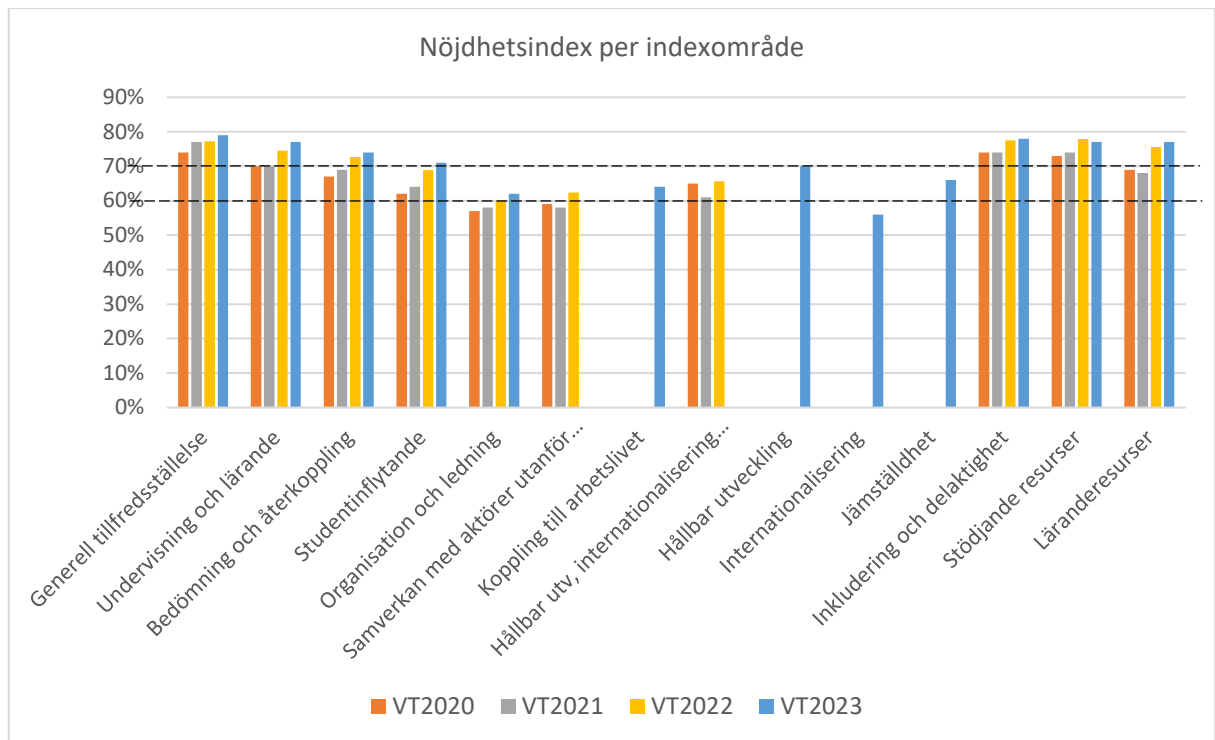
Några slutsatser man kan dra av svarsfrekvensen nedbruten på olika parametrar är den generellt är högre bland studenter på nybörjarprogram än påbyggnadsprogram. Programgruppen Ingenjör/Teknik har en relativt stabil svarsfrekvens över tid.

I syfte att nå en hög svarsfrekvens har programansvariga regelbundet informerats om svarsfrekvensen och ombetts att uppmana studenterna att svara på enkäten. Det är också skett en uppmaning att svara på enkäten via Kåren.

Resultat på högskoleövergripande nivå

Indexområden

I diagrammet nedan redovisas nöjdhetsindex per indexområde över tid. Alla indexområden är inte jämförbara över tid eftersom ingående påståenden ändrats i innehåll eller kvantitet. De streckade linjerna i diagrammet illustrerar de uppsatta intervallerna för nöjdhetsindex som nämns ovan.

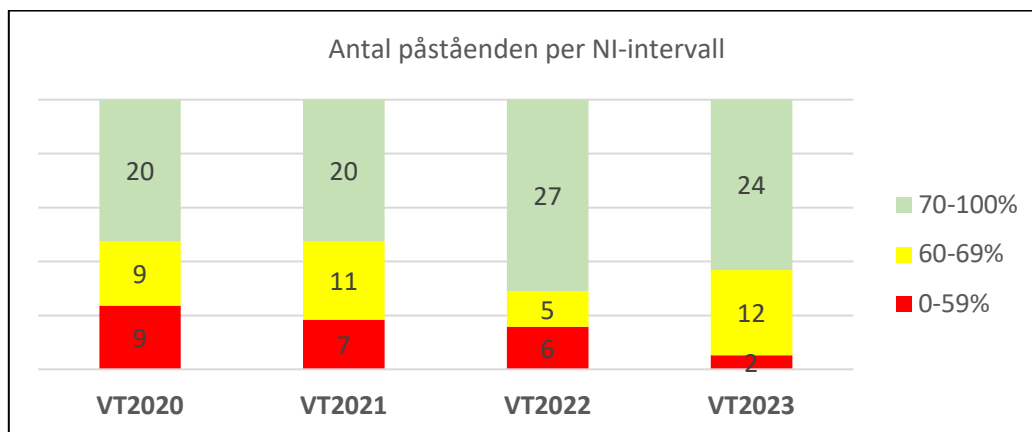


VT2023 har indexområdet som innehöll påståenden om områdena hållbar utveckling, internationalisering och jämställdhet utgått och ersatts med egna indexområden med vardera två påståenden. Indexområdet ”Koppling till arbetslivet” med två påståenden har ersatt indexområdet ”Samverkan med aktörer utanför HH” som hade tre påståenden.

Av de 12 indexområdena i enkäten VT2023 har åtta områden NI i intervallet 70% eller högre. Tre indexområden har NI i intervallet 60-69% och dessa är ”Organisation och ledning” (62%), ”Koppling till arbetslivet” (64%) och ”Jämställdhet” (66%). Ett indexområde har NI lägre än 60% och det är ”Internationalisering” (56%).

Påståenden

Indexområdenas nöjdhetsindex ger en fingervisning om läget på lärosätet. Men det finns indexområden med ganska många påståenden där det kan gömma sig påståenden med lågt nöjdhetsindex. Därför är det intressant att följa upp hur många påståenden som ligger inom de tre intervallerna för nöjdhetsindex. I diagrammet nedan framgår fördelningen mellan intervallerna för respektive enkättermin.



Två påståenden har VT2023 NI lägre än 60%:

- Jag upplever att utbildningen har utvecklat min förståelse för andra länder och för internationella förhållanden (53%)
- Jag upplever att det är tydligt hur studenternas feedback på utbildningen tillvaratagits (57%)

Tolv påståenden har VT2023 ett NI mellan 60-69%:

1. Jag upplever att utbildningen har förberett mig för att verka i miljöer med olika kulturer och språk (60%)
2. Jag har fått användbar/konstruktiv återkoppling på mina arbeten (61%)
3. Utbildningen har varit välorganiserad (61%)
4. Eventuella förändringar i utbildningen eller undervisningen har kommunicerats tydligt (63%)
5. Jag har upplevt en tydlig koppling mellan utbildningen och kommande arbetsliv (63%)
6. Jag upplever att de kunskaper och färdigheter som jag utvecklat under min utbildning är användbara på arbetsmarknaden (64%)
7. Jag upplever att utbildningen har förberett mig för att vara verksam i frågor som rör jämställdhet (64%)
8. Jag har under utbildningen fått återkoppling på mitt arbete i föreskriven tid* (föreskriven tid = inom 15 arbetsdagar) (65%)
9. Lärarna i utbildningen har gjort ämnet intressant (67%)
10. Lärarna i utbildningen har haft stor betydelse för att jag ska förstå kursernas innehåll (68%)
11. Jag upplever att utbildningen har utvecklat min förståelse för området jämställdhet (68%)
12. Jag upplever att utbildningen har förberett mig för att vara verksam i frågor som rör hållbarhet (69%)

Programgrupp

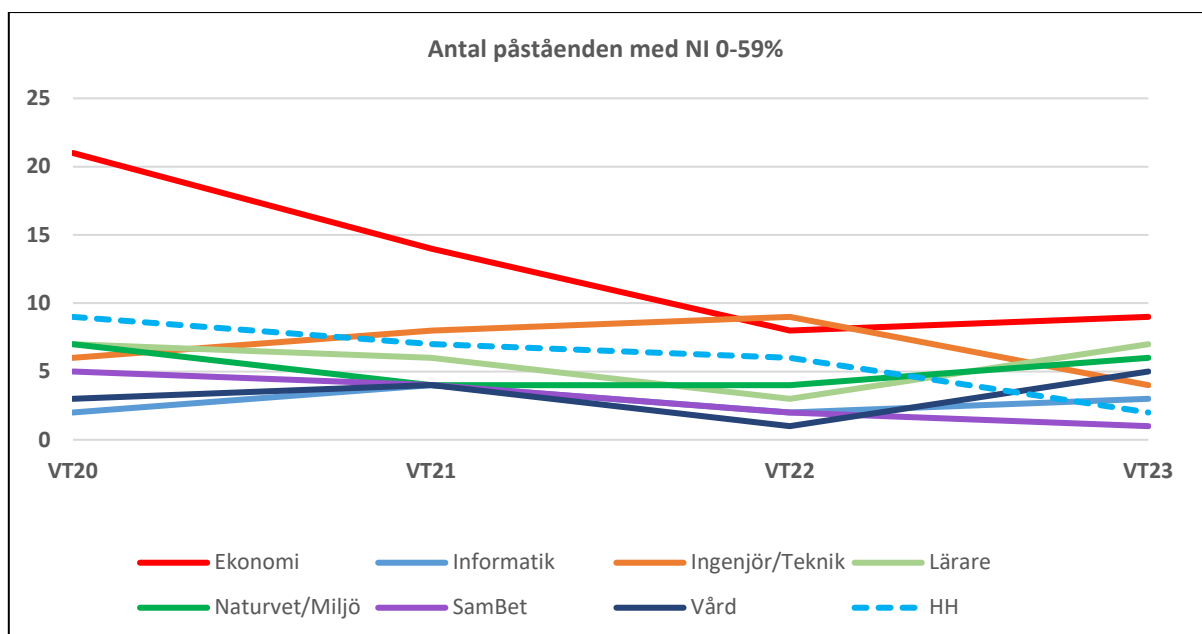
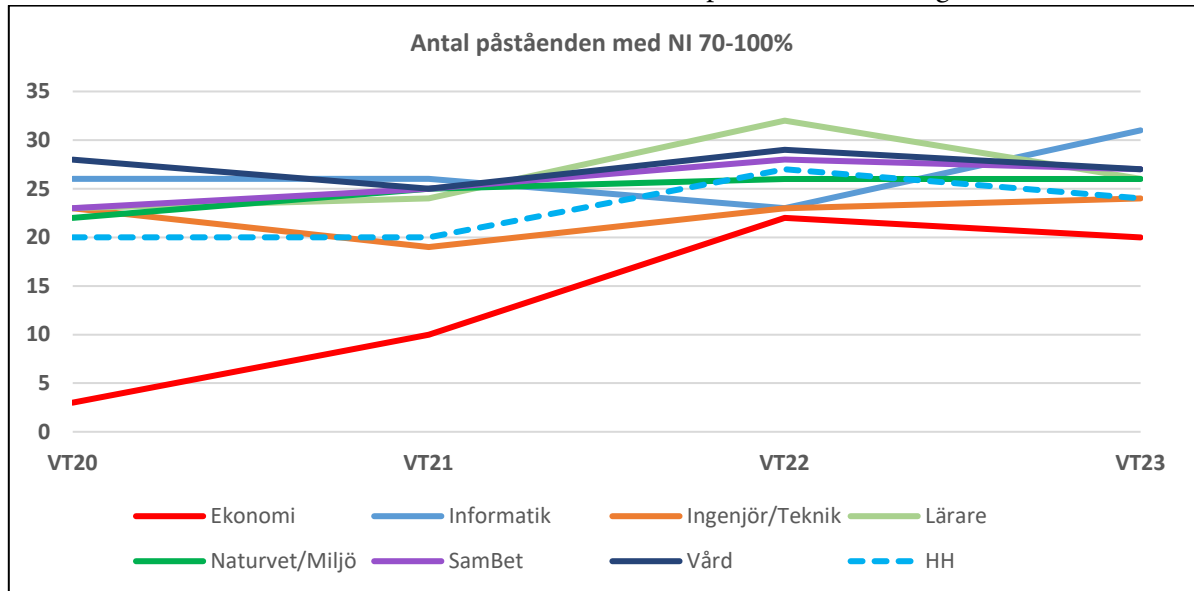
Nedan redovisas antal påståenden i de olika intervallerna för nöjdhetsindex per programgrupp VT2023. Lägst antal påståenden i det lägsta intervallet har Samhälls- och beteendevetenskap (1) och flest Ekonomi (9).

Antal påståenden per nöjdhetsintervall VT2023

Programgrupp	0-59%	60-69%	70-100%	Summa
Ekonomi	9	9	20	38
Informatik	3	4	31	38
Ingenjör/Teknik	4	10	24	38
Lärare	7	5	26	38
Naturvetenskap och miljö	6	6	26	38
Samhälls- och beteendevetenskap	1	10	27	38
Vård	5	6	27	38
HH	2	12	24	38

Flest antal påståenden i högsta intervallet har Informatik (31) och lägst antal har Ekonomi (20).

I diagrammen nedan redovisas antal påståenden i intervallet 70-100% respektive intervallet 0-59% över tid. Ekonomi har lägst antal påståenden i det högsta intervallet VT2023 även om skillnaden mot andra programgrupper är mycket mindre nu än för ett par år sedan. För Ingenjör/Teknik minskar antal påståenden VT2023 i lägsta intervallet från 9 till 4. För både Lärare (från 2 till 7) och Vård (från 1 till 5) ökar antalet påståenden i det lägsta intervallet.



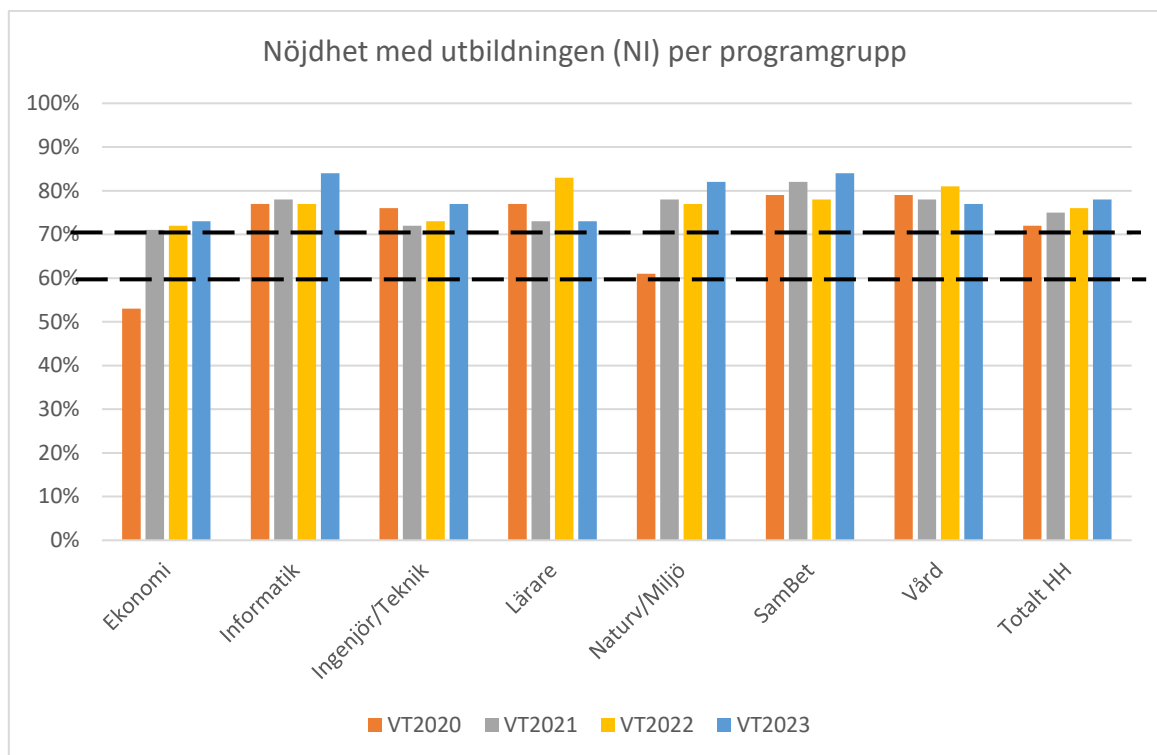
Resultat per indexområde och påstående

Indexområde: Generell tillfredsställelse

I tabellen nedan syns nöjdhetsindex för HH totalt. Det är liten ökning av NI jämfört med förra vårterminen för båda påståendena och de högsta värdena hittills.

Generell tillfredsställelse - påståenden	VT2020	VT2021	VT2022	VT2023
Jag är sammantaget nöjd med min utbildning vid Högskolan i Halmstad	72%	75%	76%	78%
Jag är sammantaget nöjd med min studietid vid Högskolan i Halmstad	76%	79%	78%	81%
Indexområdet totalt	74%	77%	77%	79%

I diagrammet nedan visas hur NI förändrats över tid för respektive programgrupp när det gäller påståendet om nöjdhet med utbildningen. Genomgående har de flesta programgrupperna NI som ligger väl över 70% vilket är gränsen till det högsta nöjdhetsintervallet och omdömet ”på rätt väg”. Det finns dock ett par programgrupper som precis klarar gränsen och det är Ekonomi och VT2023 även Lärare vars NI minskar från 83% till 73%.



Indexområde: Undervisning och lärande

Undervisning och lärande, påståenden	VT2020	VT2021	VT2022	VT2023
Utbildningen har inspirerat mig att aktivt söka och lära mig nya kunskaper/förmågor/färdigheter inom området	75%	74%	79%	79%
Lärarna i utbildningen har haft stor betydelse för att jag ska förstå kursernas innehåll	60%	63%	66%	68%
Lärarna i utbildningen har gjort ämnet intressant	57%	61%	64%	67%
Utbildningen har gett mig möjligheter att tillämpa de kunskaper/förmågor/färdigheter jag utvecklat	68%	69%	71%	76%
Utbildningen har utmanat mig att göra mitt bästa	68%	62%	75%	78%
Utbildningen har utvecklat min förmåga att tänka kritiskt	78%	77%	81%	84%
Utbildningen har varit intellektuellt stimulerande	71%	73%	75%	78%
Utbildningen har ökat mitt intresse för mitt utbildningsområde	81%	80%	85%	84%
Totalt för indexområdet	70%	70%	75%	77%

Två påståenden har liksom tidigare enkäter NI i intervallet 60-69%, dvs förbättringspotential. Värdena har dock förbättrats över tid. Det är påståendena som rör lärarnas betydelse för att studenten ska förstå kursernas innehåll samt att lärarna gjort ämnet intressant. Värdena skiljer sig en del åt mellan programgrupperna vilket framgår av tabellen nedan.

Undervisning och lärande, påståenden med NI lägre än 70%, NI per programgrupp

Programgrupp	VT2022		VT2023	
	Lärarna haft stor betydelse för att förstå kursens innehåll	Lärarna har gjort ämnet intressant	Lärarna haft stor betydelse för att förstå kursens innehåll	Lärarna har gjort ämnet intressant
Ekonomi	63%	57%	66%	61%
Informatik	69%	68%	77%	72%
Ingenjör/Teknik	59%	58%	63%	66%
Lärare	79%	71%	63%	63%
Naturvetenskap/Miljö	66%	71%	69%	75%
Samhälls- och beteendevetenskap	70%	71%	78%	76%
Vård	68%	68%	64%	61%
HH totalt	66%	64%	68%	67%

Indexområde: Bedömning och återkoppling

Bedömning och återkoppling, påståenden	VT2020	VT2021	VT2022	VT2023
Jag upplever att betygsättning och bedömning har varit rättvis utifrån min prestation	73%	75%	79%	81%
Jag har fått användbar/konstruktiv återkoppling på mina arbeten	53%	57%	59%	61%
Jag har under utbildningen fått återkoppling på mitt arbete i föreskriven tid* (föreskriven tid = inom 15 arbetsdagar)	57%	60%	65%	65%
Jag har informerats om betygskriterierna för respektive examinationstillfälle	75%	75%	79%	80%
Jag har informerats om lärandemålen i anslutning till respektive kursstart	78%	77%	82%	84%
Totalt för indexområdet	67%	69%	73%	74%

Två påståenden har NI i intervallet 60-69%, dvs förbättringspotential. Det handlar om användbar/konstruktiv återkoppling på arbeten samt återkoppling på arbeten inom föreskriven tid. I tabellen nedan framgår att när det gäller påståendet om konstruktiv återkoppling är det 4 programgrupper som har NI under 60% VT2023 jämfört med 2 VT2022. Avseende påståenden om återkoppling inom föreskriven tid så är det 2 programgrupper som har NI under 60% VT2023 medan det VT2022 var 1 programgrupp.

Bedömning och återkoppling, påståenden med NI lägre än 70% för HH totalt

Programgrupp	VT2022		VT2023	
	Jag har fått användbar/konstruktiv återkoppling på mina arbeten	Jag har under utbildningen fått återkoppling på mitt arbete i föreskriven tid	Jag har fått användbar/konstruktiv återkoppling på mina arbeten	Jag har under utbildningen fått återkoppling på mitt arbete i föreskriven tid
Ekonomi	51%	61%	59%	59%
Informatik	68%	60%	58%	67%
Ingenjör/Teknik	58%	59%	62%	61%
Lärare	62%	71%	56%	73%
Naturvetenskap och miljö	69%	63%	63%	57%
Samhälls- och beteendevetenskap	60%	67%	65%	69%
Vård	62%	84%	58%	79%
Totalt HH	59%	65%	61%	65%

Indexområde: Studentinflytande

Studentinflytande, påståenden	VT2020	VT2021	VT2022	VT2023
Jag har haft möjlighet att ge feedback på min utbildning	76%	76%	81%	82%
Jag upplever att lärarna har varit angelägna om att samla in studenternas återkoppling om utbildningen	63%	65%	69%	72%
Jag upplever att det är tydligt hur studenternas feedback på utbildningen tillvaratagits	47%	51%	56%	57%
Totalt för indexområdet	62%	64%	69%	71%

Resultatet för samtliga påståenden och för indexområdet totalt är de högsta hittills. Två av tre påståenden har NI i högsta intervallet.

När det gäller påståendet att det är tydligt hur studenternas feedback tillvaratagits ligger NI fortsatt under 60% för HH totalt. I tabellen nedan redovisas resultatet per programgrupp. Tre av sju grupper har NI i intervallet 60-69%, dvs förbättringspotential, övriga fyra har NI under 60%. Programgrupperna Lärare och Vård har dessutom NI som är lägre än VT2022 vilket bör följas upp.

Det är tydligt hur studenternas feedback på utbildningen tillvaratagits

Programgrupp	VT2020	VT2021	VT2022	VT2023
Ekonomi	31%	40%	48%	54%
Informatik	64%	61%	61%	67%
Ingenjör/Teknik	53%	52%	50%	60%
Lärare	48%	45%	56%	51%
Naturvetenskap och miljö	48%	62%	57%	53%
Samhälls- och beteendevetenskap	53%	59%	66%	63%
Vård	44%	57%	60%	51%
Totalt HH	47%	51%	56%	57%

Indexområde: Organisation och ledning

Organisation och ledning, påståenden	VT2020	VT2021	VT2022	VT2023
Eventuella förändringar i utbildningen eller undervisningen har kommunicerats tydligt	59%	59%	61%	63%
Utbildningen har varit välorganiserad	55%	58%	59%	61%
Totalt för indexområdet	57%	58%	60%	62%

Båda påståendena i detta indexområde har haft låga NI över tid även om värdena förbättrats något varje år. VT2023 är första gången som båda påståendena har NI över 60%. Bland programgrupperna är resultaten ganska varierande. När det gäller kommunikation av förändringar så klarar sig informatikprogrammen bättre än de andra grupperna medan lärarprogrammen genomgående har lägst NI och är den enda programgruppen VT2023 som har ett NI under 60%.

Eventuella förändringar i utbildningen eller undervisningen har kommunicerats tydligt

Programgrupp	VT2020	VT2021	VT2022	VT2023
Ekonomi	46%	62%	62%	63%
Informatik	73%	71%	64%	81%
Ingenjör/Teknik	65%	61%	62%	65%
Lärare	58%	50%	55%	53%
Naturvetenskap/Miljö	62%	62%	56%	61%
Samhälls- och beteendevetenskap	60%	58%	60%	64%
Vård	57%	59%	61%	64%
Totalt HH	59%	59%	61%	63%

Påståendet om att utbildningen varit välorganiserad har ett NI på 61% totalt för HH. Det är stor variation av NI mellan de olika programgrupperna över tid. Lägst NI VT2023 har programgruppen Lärare med 50% vilket är en minskning med 10 procentenheter jämfört med VT2022. Även Ekonomi och Naturvetenskap/Miljö har NI under 60%.

Utbildningen har varit välorganiserad

Programgrupp	VT2020	VT2021	VT2022	VT2023
Ekonomi	42%	58%	57%	59%
Informatik	62%	69%	60%	74%
Ingenjör/Teknik	62%	58%	59%	62%
Lärare	53%	50%	60%	50%
Naturvetenskap och miljö	51%	64%	47%	55%
Samhälls- och beteendevetenskap	60%	60%	63%	67%
Vård	58%	56%	66%	66%
Totalt HH	55%	58%	59%	61%

Indexområde: Koppling till arbetslivet

Detta indexområde ersätter det som i tidigare enkätomgångar benämns ”Samverkan med aktörer utanför Högskolan” som bestod av tre påståenden. Från och med VT2023 har indexområdet alltså nytt namn och består av två påståenden. Påståendet ” Jag har haft goda möjligheter att möta representanter från arbetslivet i min utbildning” har utgått.

Utbildningens koppling till arbetslivet, påståenden	VT2020	VT2021	VT2022	VT2023
Jag har haft goda möjligheter att möta representanter från arbetslivet i min utbildning	57%	52%	59%	-
Jag har upplevt en tydlig koppling mellan utbildningen och kommande arbetsliv	55%	54%	58%	63%
Jag upplever att de kunskaper och färdigheter som jag utvecklat under min utbildning är användbara på arbetsmarknaden	66%	68%	70%	64%
Indexområdet, totalt	59%	58%	62%	64%

Nöjdhetsindex för hela indexområdet är marginellt högre än föregående vårtermin. Men eftersom antalet påståenden är färre VT2023 är resultatet för hela indexområdet inte jämförbart över tid. Påståendet om en tydlig koppling mellan utbildning och arbetsliv har för första gången ett NI över 60%. Variationen är stor mellan programgrupperna vilket inte är överraskande. Grupperna Lärare och Vård med utbildningar som leder till en yrkesexamen har betydligt högre NI än övriga grupper med undantag för gruppen Informatik som trots att den består av utbildningar som leder till generell examen har NI som är i nivå med Vård och Lärare. Två grupper har värden i lägsta intervallet, Ekonomi samt Naturvetenskap/miljö.

Tydlig koppling mellan utbildning och kommande arbetsliv

Programgrupp	VT2020	VT2021	VT2022	VT2023
Ekonomi	35%	47%	49%	54%
Informatik	60%	63%	67%	74%
Ingenjör/Teknik	59%	52%	55%	62%
Lärare	72%	72%	81%	76%
Naturvetenskap och miljö	50%	36%	56%	51%
Samhälls- och beteendevetenskap	47%	44%	47%	61%
Vård	80%	64%	83%	79%
Totalt HH	55%	54%	58%	63%

Påståendet om att utvecklade kunskaper och färdigheter är användbara på arbetsmarknaden har VT2023 lägst NI hittills. NI minskar på samtliga programgrupper. Två grupper har värden i lägsta intervallet, Ekonomi samt Naturvetenskap/miljö. Man kan fråga sig om effekterna av pandemin har en betydelse här. Sannolikt har möjligheten till praktik varit sämre liksom annan interaktion med arbetlivet.

Utvecklat kunskaper och färdigheter som är användbara på arbetsmarknaden

Programgrupp	VT2020	VT2021	VT2022	VT2023
Ekonomi	54%	60%	66%	57%
Informatik	69%	74%	86%	70%
Ingenjör/Teknik	67%	66%	67%	63%
Lärare	76%	76%	82%	74%
Naturvetenskap och miljö	57%	60%	68%	58%
Samhälls- och beteendevetenskap	65%	69%	67%	62%
Vård	81%	77%	84%	76%
Totalt HH	66%	68%	70%	64%

Indexområdena: Hållbar utveckling, Internationalisering och Jämställdhet

Samtliga påståenden som rör hållbar utveckling, internationalisering och jämställdhet har tidigare ingått i samma indexområde. Från och med VT2023 är dessa områden egna indexområden med vardera två påståenden. Detta påverkar förstås jämförbarheten över tid.

Hållbar utveckling, påståenden	VT2020	VT2021	VT2022	VT2023
Jag upplever att utbildningen har utvecklat min förståelse för området hållbar utveckling	67%	67%	73%	72%
Jag upplever att utbildningen har förberett mig för att vara verksam i frågor som rör hållbarhet	-	-	-	69%
Indexområdet, totalt				70%

Tidigare år har påståendet om hållbar utveckling varit formulerat ungefär som det första påståendet i tabellen ovan varför det är möjligt att jämföra NI över tid. NI varierar en hel del mellan programgrupperna men också över tid. VT2023 har 5 av 7 programgrupper NI på 70% eller högre. Gruppen Lärare har ett NI på 57% vilket är en rejäl minskning jämfört med VT2022 då det låg på 75%. Gruppen Vård har ett NI på 61% vilket är deras lägsta värde hittills.

VT2023 består indexområdet Internationalisering av nedanstående två påståenden. Båda påståendena har funnits med i tidigare års enkäter men inte samtidigt.

Internationalisering, påståenden	VT2020	VT2021	VT2022	VT2023
Jag upplever att utbildningen har utvecklat min förståelse för andra länder och för internationella förhållanden		52%	54%	53%
Jag upplever att utbildningen har förberett mig för att verka i miljöer med olika kulturer och språk	59%			60%
Indexområdet, totalt				56%

Båda påståendena har lågt nöjdhetsindex. När det gäller första påståendet så är det genomgående låga värden för alla programgrupper. Det andra påståendet har ett något högre NI för HH totalt. VT2023 är det tre programgrupper som har NI för indexområdet under 60%. Dessa är Ingenjör/Teknik, Naturvetenskap/Miljö och Vård. Övriga programgrupper har värden i intervallet 60-69%. Högst NI har Lärare med 68%.

Jämställdhet är det tredje området som blivit ett eget indexområde med två påståenden. Båda påståendena är nya och därför finns det ingen data att jämföra med över tid.

Jämställdhet, påståenden	VT2023
Jag upplever att utbildningen har utvecklat min förståelse för området jämställdhet	68%
Jag upplever att utbildningen har förberett mig för att vara verksam i frågor som rör jämställdhet	64%
Indexområdet, totalt	66%

I tabellen nedan finns NI för påståendet om jämställdhet som varit med i tidigare års enkäter samt NI för det nya indexområdet VT2023. Resultaten är inte direkt jämförbara men det kan finnas en poäng att se om de nya påståendena påverkat NI på något sätt. För HH totalt är NI lägre VT2023 än VT2022.

Programgrupp	Jag upplever att ett jämställdhetsperspektiv har varit integrerat i utbildningens innehåll			Indexområde: Jämställdhet
	VT2020	VT2021	VT2022	VT2023
Ekonomi	47%	50%	54%	56%
Informatik	77%	76%	87%	71%
Ingenjör/Teknik	69%	58%	62%	54%
Lärare	81%	74%	86%	76%
Naturvetenskap och miljö	72%	52%	74%	64%
Samhälls- och beteendevetenskap	79%	74%	81%	78%
Vård	77%	69%	67%	80%
Totalt HH	70%	64%	70%	66%

Indexområde: Inkludering och delaktighet

Inkludering och delaktighet, påståenden	VT2020	VT2021	VT2022	VT2023
Jag upplever att utbildningen bidragit till att jag känt mig delaktig i en gemenskap med lärare och andra studenter	70%	70%	72%	71%
Jag upplever att utbildningen varit fördomsfri, inkluderande och fri från diskriminering	81%	81%	83%	83%
Jag upplever att utbildningen präglats av en inkluderande arbets- och studiemiljö	71%	71%	77%	79%
Indexområdet, totalt	74%	74%	78%	78%

Nöjdhetsindex är högt för både påståenden och indexområdet totalt såväl för HH i helhet som programgrupperna. Samtliga programgrupper har NI i högsta intervallet 70-100% på alla tre påståenden utom när det gäller påståendet om delaktighet i en gemenskap med lärare och studenter där tre programgrupper har värden strax under 70%.

Indexområde: Stödjande resurser

Stödjande resurser, påståenden	VT2020	VT2021	VT2022	VT2023
Jag har haft goda möjligheter att kontakta lärare i frågor om kurser inom min utbildning	73%	75%	77%	78%
Jag är nöjd med de råd och den vägledning jag har fått av lärare avseende kurser inom min utbildning	68%	71%	71%	74%
Jag har haft goda möjligheter att kontakta programansvarig i frågor som gäller min utbildning	79%	77%	82%	82%
Jag är nöjd med de råd och den vägledning jag har fått av programansvarig avseende min utbildning	72%	71%	77%	75%
Jag har haft goda möjligheter att kontakta administrativ personal i frågor som gäller min utbildning	74%	76%	82%	-
Jag är nöjd med de råd och den vägledning jag har fått av administrativ personal avseende min utbildning	70%	73%	80%	-
Indexområdet totalt	73%	74%	78%	77%

VT2023 har de två påståendena som handlar om administrativ personal tagits bort från enkäten. Anledningen är att begreppet administrativ personal är för generellt och därmed är resultatet inte användbart i någon större utsträckning.

Med något undantag är nöjdhetsindex för samtliga påståenden för alla programgrupperna 70% eller högre.

Indexområde: Läranderesurser

Påståendena kring läranderesurser har omformulerats något VT2023. I stället för att koppla påståendena till huruvida resurserna bidragit till studentens lärande så kopplas dessa till huruvida de varit effektiva resurser i studentens utbildning.

Läranderesurser, påståenden t o m VT2022	VT2020	VT2021	VT2022	Påståenden VT2023	VT2023
Bibliotekets resurser (till exempel böcker, onlinetjänster och studieplatser) har bidragit till mitt lärande	74%	73%	80%	Bibliotekets resurser (till exempel böcker, onlinetjänster och studieplatser) har varit effektiva resurser i min utbildning	80%
Lärplattformen (Blackboard) har bidragit till mitt lärande	67%	66%	73%	Lärplattformen (Blackboard) har varit ett effektivt verktyg i min utbildning	75%
Övriga resurser (t ex utbildningsspecifik utrustning, labb, programvara, samlingar) har bidragit till mitt lärande	65%	67%	73%	Övriga resurser (t ex utbildningsspecifik utrustning, labb, programvara, samlingar) har varit effektiva resurser i min utbildning	75%
Totalt för indexområdet	69%	68%	76%	Totalt för indexområdet	77%

Med något undantag ligger NI över 70% för samtliga påståenden för samtliga programgrupper. Programgruppen Informatik avviker genom sin bristande nöjdhet med

lärplattformen. Under de år enkäten genomförts har NI genomgående understigit 60% med en spridning mellan 46%-56%.

Nedlagd studietid

På frågan om hur mycket tid studenten lagt på sina studier ser utfallet över tid ut enligt nedan. Trenden är att fler lägger ner den förväntade studietiden. Det är andelen som lagt ner betydligt mer tid som minskar något medan andelen som lagt ner betydligt mindre tid är oförändrad jämfört med föregående vårtermin.

Lagt ner förväntad ⁴ studietid	VT2020	VT2021	VT2022	VT2023
Ja	44%	46%	52%	55%
Nej, jag har lagt ned betydligt mer tid	14%	17%	17%	14%
Nej, jag har lagt ned betydligt mindre tid	42%	37%	31%	31%
Summa	100%	100%	100%	100%

Det är stora variationer mellan programgrupperna vilket man kan se i tabellen nedan som visar resultatet för VT2023. Vård och Lärare är de programgrupper där studenterna i störst utsträckning anger att de lagt ner mer än förväntad tid. Ekonomi sticker ut genom att majoriteten av studenterna angett att de lägger ner mindre tid än den förväntade, 52%. Även studenterna inom Samhälls- och beteendevetenskap anger i stor utsträckning att de lägger ner mindre än den förväntade tiden, 41%.

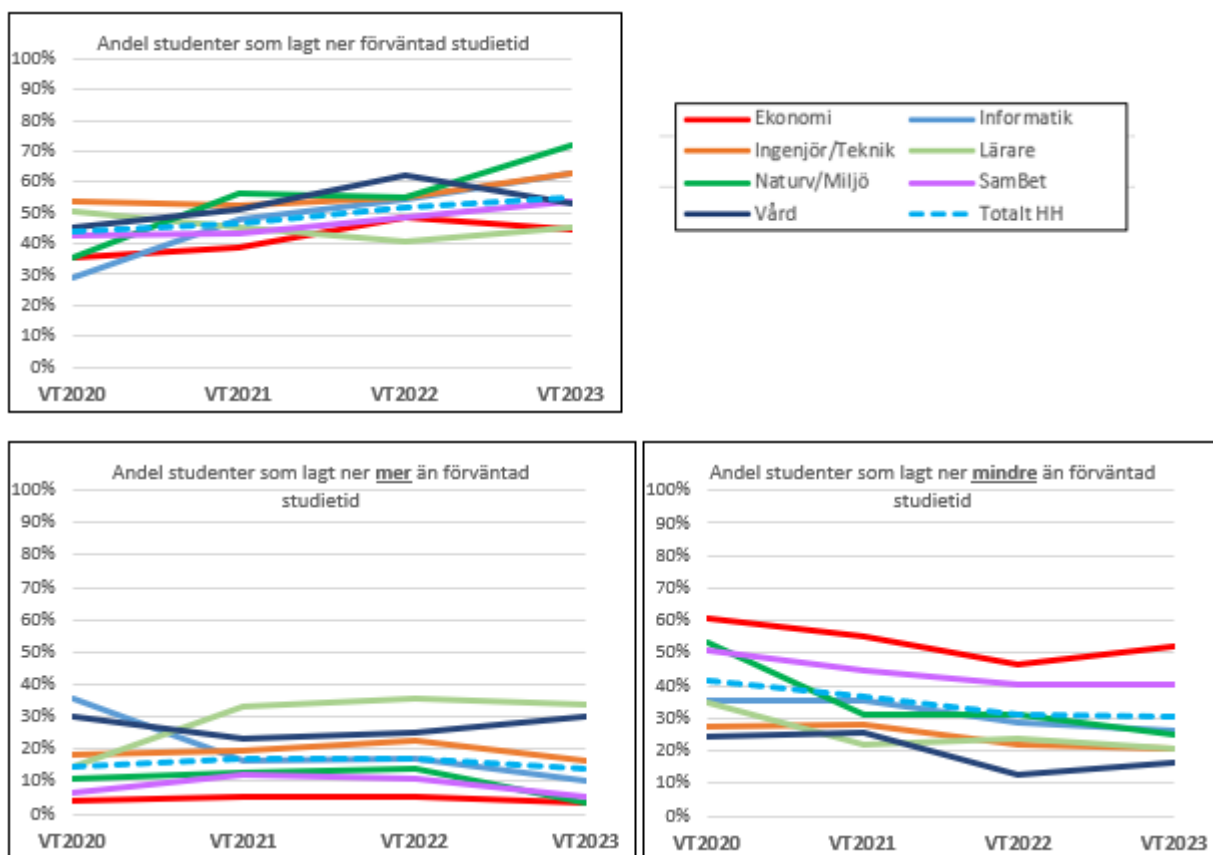
Lagt ner förväntad studietid – VT2023	Ja	Nej, mer tid	Nej, mindre tid	Summa	Antal respondenter
Ekonomi	45%	4%	52%	100%	83
Informatik	63%	11%	26%	100%	19
Ingenjör/Teknik	63%	17%	21%	100%	139
Lärare	45%	34%	21%	100%	62
Naturvetenskap/Miljö	72%	3%	25%	100%	32
Samhälls- och beteendevetenskap	54%	5%	41%	100%	91
Vård	53%	30%	17%	100%	30
Totalt HH	55%	14%	31%	100%	456

Nedan följer tre diagram som visar resultatet på frågan om nedlagd studietid per programgrupp samt för HH totalt över tid.

När det gäller andelen studenter som lagt ner förväntad tid så är variationen över tid för programgrupperna ganska stora. I diagrammet som visar andelen studenter som lagt ner mer tid än förväntat har programgrupperna Lärare och Vård klart störst andel studenter som angett detta och ligger över värdet för HH hela perioden. Även Ingenjör/Teknik har en andel som ligger strax över det för hela HH. Ekonomi och Samhälls- och beteendevetenskap är de programgrupper där störst andel studenter anger att de lagt ner mindre än förväntad under perioden. Man kan fundera på om det finns ett samband mellan storleken på

⁴ (*förväntad tid beräknas vara ca 40tim/ veckan inkluderat föreläsningar och självstudier vid heltidsstudier)

ersättningsbeloppen för utbildningsområdena och det faktum att programgrupperna med utbildningar som är klassade i utbildningsområden med högre ersättning är de som angett att de har lagt ner mer tid än förväntat och de grupper som angett att de lagt ner mindre tid än förväntat är de med klassning i utbildningsområden med lägst ersättning.



Diskrimineringsgrunder

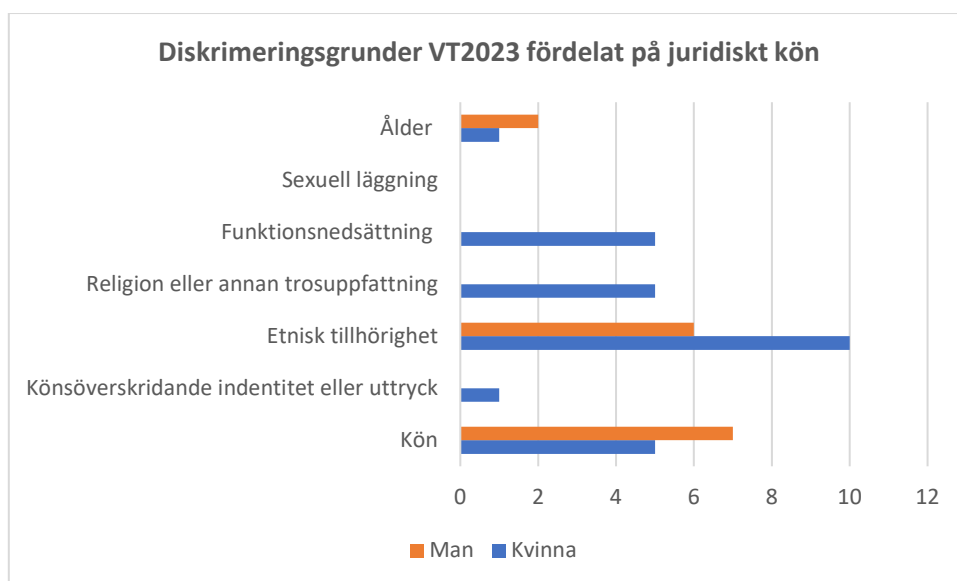
På frågan ” Jag upplever att utbildningen har präglats av lika förutsättningar och möjligheter vid examinationer och bedömningar för alla oavsett kön, könsöverskridande identitet eller uttryck, etnisk tillhörighet, religion eller annan trosuppfattning, funktionsnedsättning, sexuell läggning och ålder” fördelar sig svaren enligt tabellen nedan. Andelen som upplevt sig diskriminerade vid examination och bedömningar är 7%, samma som de senaste två åren.

Svarsalternativ:	VT2020	VT2021	VT2022	VT2023
Ja	619	551	377	378
Nej	28	43	31	32
Ingen uppfattning	-	-	53	46
Summa respondenter	647	594	461	456
Andel ja	96%	93%	82%	83%
Andel nej	4%	7%	7%	7%
Andel ingen uppfattning	-	-	11%	10%

Av de 32 personer som upplevt att utbildningen inte präglats av lika förutsättningar och möjligheter vid examinationer och bedömningar är 21 kvinnor och 11 män. Dessa fick en följdfråga, ”Vilken/ vilka av de sju diskrimineringsgrunderna har hämmat lika förutsättningar och möjligheter vid examination och bedömning?” En person kan ange flera diskrimineringsgrunder. Liksom tidigare år är kön och etnisk tillhörighet de diskrimineringsgrunder som flest angett.

Diskrimineringsgrund	VT2020	VT2021	VT2022	VT2023
Kön	11	15	18	12
Könsöverskridande identitet eller uttryck	1	3	3	1
Etnisk tillhörighet	18	18	14	16
Religion eller annan trosuppfattning	6	5	4	5
Funktionsnedsättning	3	5	3	5
Sexuell läggning	2	1	1	0
Ålder	5	7	7	3
Summa	46	54	50	42

I diagrammet nedan framgår att den klart vanligaste diskrimineringsgrunden bland kvinnor är etnisk tillhörighet. Därefter anges i lika stor omfattning funktionsnedsättning, religion eller annan trosuppfattning samt kön som diskrimineringsgrunder. Bland männen anges kön som den vanligaste diskrimineringsgrunden tätt följt av etnisk tillhörighet.



Sammanfattning och reflektioner

Svarsfrekvensen ökar marginellt till 37% men är fortfarande bekymmersamt låg. Den är lägre för studenter på påbyggnadsprogram (28%) än nybörjarprogram (38%). Fyra programgrupper har en svarsfrekvens under snittet VT2023, Ekonomi (33%), Informatik (25%), Samhälls- och beteendevetenskap (36%) och Vård (33%). Bland akademierna har

HOV och ITE svarsfrekvens lägre än snittet med 35% respektive 32%. För ITE:s del är det den lägsta svarsfrekvensen sedan enkäten startade.

Noteras kan att andelen studenter som påbörjar att svara på enkäten minskat från 67% VT20 till 45% VT23. Mer än hälften klickar alltså över huvud taget inte på länken. Man skulle kunna tänka sig att enkäten innehåller för många påståenden/frågor men om studenten inte ens klickar på enkätlänken så kan de ju inte veta hur omfattande den är.

I syfte att nå en hög svarsfrekvens har programansvariga liksom tidigare år regelbundet informerats om svarsfrekvensen och ombetts att uppmana studenterna att svara på enkäten vilket sannolikt är en faktor som är viktig för att få en bra svarsfrekvens. Inför nästa enkätomgång, vårterminen 2024 är ambitionen att även gå ut med information till lärare som undervisar på de kurser som går när enkäten skickas ut i början på maj.

VT2023 är det bara två påståenden med nöjdhetsindex i intervallet 0-59%, vilket är lägst antal hittills. Dessa är:

- Jag upplever att utbildningen har utvecklat min förståelse för andra länder och för internationella förhållanden (53%) och
- Jag upplever att det är tydligt hur studenternas feedback på utbildningen tillvaratagits (57%)

Några påståenden har haft NI i det lägsta intervallet över tid men tar sig VT2023 precis över 60%. Dessa är:

- Jag har fått användbar/konstruktiv återkoppling på mina arbeten (61%)
- Utbildningen har varit välorganiserad (61%)

När det gäller programgrupperna så minskar antal påståenden VT2023 i lägsta intervallet för gruppen Ingenjör/Teknik från 9 till 4. För både Lärare och Vård ökar antalet påståenden i det lägsta intervallet. För Lärare från 2 till 7 och Vård från 1 till 5. Det är ju möjligt att det är relaterat till pandemin men resultatet bör undersökas vidare.

Bilaga I – Indexområden och påståenden i sistaårsenkäten VT2023

Indexområde	Påstående
Generell tillfredsställelse	Jag är sammantaget nöjd med min studietid vid Högskolan i Halmstad
Generell tillfredsställelse	Jag är sammantaget nöjd med min utbildning vid Högskolan i Halmstad
Undervisning och lärande	Utbildningen har inspirerat mig att aktivt söka och lära mig nya kunskaper/förmågor/färdigheter inom området
Undervisning och lärande	Lärarna i utbildningen har haft stor betydelse för att jag ska förstå kursernas innehåll
Undervisning och lärande	Lärarna i utbildningen har gjort ämnet intressant
Undervisning och lärande	Utbildningen har gett mig möjligheter att tillämpa de kunskaper/förmågor/ färdigheter jag utvecklat
Undervisning och lärande	Utbildningen har utmanat mig att göra mitt bästa
Undervisning och lärande	Utbildningen har utvecklat min förmåga att tänka kritiskt
Undervisning och lärande	Utbildningen har varit intellektuellt stimulerande
Undervisning och lärande	Utbildningen har ökat mitt intresse för mitt utbildningsområde
Bedömning och återkoppling	Jag upplever att betygsättning och bedömning har varit rättvis utifrån min prestation
Bedömning och återkoppling	Jag har fått användbar/konstruktiv återkoppling på mina arbeten
Bedömning och återkoppling	Jag har under utbildningen fått återkoppling på mitt arbete i föreskriven tid* (föreskriven tid = inom 15 arbetsdagar)
Bedömning och återkoppling	Jag har informerats om betygskriterierna för respektive examinationstillfälle
Bedömning och återkoppling	Jag har informerats om lärandemålen i anslutning till respektive kursstart
Studentinflytande	Jag har haft möjlighet att ge feedback på min utbildning
Studentinflytande	Jag upplever att lärarna har varit angelägna om att samla in studenternas återkoppling om utbildningen
Studentinflytande	Jag upplever att det är tydligt hur studenternas feedback på utbildningen tillvaratagits
Organisation och ledning	Eventuella förändringar i utbildningen eller undervisningen har kommunicerats tydligt
Organisation och ledning	Utbildningen har varit välorganiserad
Utbildningens koppling till arbetslivet	Jag har upplevt en tydlig koppling mellan utbildningen och kommande arbetsliv
Utbildningens koppling till arbetslivet	Jag upplever att de kunskaper och färdigheter som jag utvecklat under min utbildning är användbara på arbetsmarknaden
Hållbar utveckling	Jag upplever att utbildningen har utvecklat min förståelse för området hållbar utveckling

Indexområde	Påstående
Hållbar utveckling	Jag upplever att utbildningen har förberett mig för att vara verksam i frågor som rör hållbarhet
Inkludering och delaktighet	Jag upplever att utbildningen bidragit till att jag känt mig delaktig i en gemenskap med lärare och andra studenter
Inkludering och delaktighet	Jag upplever att utbildningen varit fördomsfri, inkluderande och fri från diskriminering
Inkludering och delaktighet	Jag upplever att utbildningen präglats av en inkluderande arbets- och studiemiljö
Stödjande resurser	Jag har haft goda möjligheter att kontakta lärare i frågor om kurser inom min utbildning
Stödjande resurser	Jag är nöjd med de råd och den vägledning jag har fått av lärare avseende kurser inom min utbildning
Stödjande resurser	Jag har haft goda möjligheter att kontakta programansvarig i frågor som gäller min utbildning
Stödjande resurser	Jag är nöjd med de råd och den vägledning jag har fått av programansvarig avseende min utbildning
Läranderesurser	Bibliotekets resurser (till exempel böcker, onlinetjänster och studieplatser) har varit effektiva resurser i min utbildning
Läranderesurser	Lärplattformen (Blackboard) har varit ett effektivt verktyg i min utbildning
Läranderesurser	Övriga resurser (t ex utbildningsspecifik utrustning, labb, programvara, samlingar) har varit effektiva resurser i min utbildning
Internationalisering	Jag upplever att utbildningen har utvecklat min förståelse för andra länder och för internationella förhållanden
Internationalisering	Jag upplever att utbildningen har förberett mig för att verka i miljöer med olika kulturer och språk
Jämställdhet	Jag upplever att utbildningen har utvecklat min förståelse för området jämställdhet
Jämställdhet	Jag upplever att utbildningen har förberett mig för att vara verksam i frågor som rör jämställdhet

Bilaga 2 – Program per programgrupp

Ekonomi

Bygg- och fastighetsekonprogrammet
Civilekonomprogrammet
Ekonomprogrammet
Internationella marknadsföringsprogrammet
Magisterprogrammet revisor och bank
Masterprogram i strategiskt entreprenörskap för internationell tillväxt

Informatik

Affärssystemprogrammet
Digital design och innovation
Masterprogram i digital tjänsteinnovation

Ingenjör/Teknik

Byggingenjör
Civilingenjör i datateknik
Civilingenjör i intelligenta system
Dataingenjör
Elektroingenjör
Ingenjör i hållbar energi
IT-forensik och informations säkerhet
Magisterprogram i elektronikdesign
Magisterprogram i maskinteknik
Magisterprogram i nätverksforensik
Masterprogram i energismart innovation i byggd miljö
Masterprogram i inbyggda och intelligenta system
Masterprogram i industriell organisation och innovation
Masterprogram i informationsteknologi
Mekatronikingenjör
Utvecklingsingenjörprogrammet

Lärare

Förskolläraryt utbildning
Grundläraryt utbildning (åk 4-6)
Grundläraryt utbildning (åk F-3)
Kompletterande pedagogisk utbildning (KPU) - ämneslärare gymnasieskolan
Kompletterande pedagogisk utbildning (KPU) - ämneslärare årskurs 7-9
Ämneslärare i gymnasieskolan - svenska och engelska

Naturvetenskap/miljö

Biomedicin - inriktning träningsfysiologi
Magisterprogram i tränings biomedicin - hälsa, idrott och prestation
Miljö, innovation och hållbarhet
Naturvård och artmångfald

Samhälls- och beteendevetenskap

Hälsopedagogiskt program
Magisterprogram i nordisk välfärd

Masterprogram i hälsa och livsstil
Medie- och kommunikationsvetenskap - inriktning hälsa
Organisering och ledning av arbete och välfärd - inriktning arbetsvetenskap
Professionell idrottskarriär och arbetsliv
Psykologi - inriktning idrott och motion
Samhällsförändring och social hållbarhet
Statsvetenskap - samhällsanalys och kommunikation

Vård

Sjuksköterskeprogrammet - Halmstad
Sjuksköterskeprogrammet - Varberg

Bilaga 3 – Svarsfrekvens

Svarsfrekvens per programgrupp	VT20		VT21		VT22		VT23	
	Antal svar	Svarsfrekvens	Antal svar	Svarsfrekvens	Antal svar	Svarsfrekvens	Antal svar	Svarsfrekvens
Ekonomi	133	58%	114	45%	97	35%	83	33%
Informatik	44	59%	39	45%	35	44%	19	25%
Ingenjör/Teknik	147	49%	154	43%	127	42%	139	42%
Lärare	78	61%	94	52%	42	33%	62	37%
Naturvetenskap och miljö	28	74%	15	50%	29	48%	32	43%
Samhälls- och beteendevetenskap	134	54%	115	49%	91	31%	91	36%
Vård	63	55%	40	47%	40	29%	30	33%
Summa	627	55%	571	47%	461	36%	456	37%

Svarsfrekvens per utbildningsnivå	VT20		VT21		VT22		VT23	
	Antal svar	Svarsfrekvens	Antal svar	Svarsfrekvens	Antal svar	Svarsfrekvens	Antal svar	Svarsfrekvens
Nybörjarprogram	552	59%	497	48%	361	36%	396	38%
Påbyggnadsprogram	75	39%	74	37%	100	35%	60	28%
Summa	627	55%	571	47%	461	36%	456	37%

Svarsfrekvens per akademi	VT20		VT21		VT22		VT23	
	Antal svar	Svarsfrekvens	Antal svar	Svarsfrekvens	Antal svar	Svarsfrekvens	Antal svar	Svarsfrekvens
FIH	245	58%	208	48%	194	39%	190	40%
HOV	175	55%	139	48%	122	30%	110	35%
ITE	107	49%	114	39%	94	41%	83	32%
LHS	100	58%	110	52%	51	34%	73	38%
Summa	627	55%	571	47%	461	36%	456	37%

Svarsfrekvens per program	Akademi	VT20	VT21	VT22	VT23
Affärssystemprogrammet	ITE	70%	42%	39%	29%
Biomedicin - inriktning träningsfysiologi	FIH	67%	50%	50%	39%
Bygg- och fastighetsekonprogrammet	FIH	63%	56%	37%	46%
Byggingenjör	FIH	54%	51%	37%	45%
Civilekonomprogrammet	FIH	52%	48%	35%	33%
Civilingenjör i datateknik	ITE	81%	53%	36%	19%
Civilingenjör i intelligenta system	ITE				21%
Dataingenjör	ITE	41%	29%	21%	42%
Digital design och innovation	ITE	57%	50%	48%	24%
Ekonomprogrammet	FIH	60%	45%	27%	28%
Elektroingenjör	ITE	33%	100%	50%	50%
Energiingenjör - förnybar energi	FIH	56%	82%	44%	

Svarsfrekvens per program	Akademi	VT20	VT21	VT22	VT23
Förskollärarytutbildning	LHS	74%	69%	40%	43%
Grundlärarytutbildning (åk 4-6)	LHS	52%	40%	26%	15%
Grundlärarytutbildning (åk F-3)	LHS	46%	54%	27%	44%
Hälsopedagogiskt program	HOV	52%	40%	32%	21%
Ingenjör i hållbar energi	FIH				80%
Internationella marknadsföringsprogrammet	FIH	64%	42%	42%	33%
IT-forensik och informationssäkerhet	ITE	40%	54%	59%	56%
Kompletterande pedagogisk utbildning (KPU) - ämneslärare gymnasieskolan	LHS				25%
Kompletterande pedagogisk utbildning (KPU) - ämneslärare årskurs 7-9	LHS				23%
Magistern i biomedicin	FIH	50%			
Magisterprogram i elektronikdesign	ITE	50%	11%	30%	14%
Magisterprogram i maskinteknik	FIH	36%	67%	54%	65%
Magisterprogram i nordisk välfärd	HOV	45%	42%	29%	25%
Magisterprogram i nätverksforensik	ITE	33%	25%	34%	26%
Magisterprogram i tillämpad miljövetenskap	FIH	56%	27%	80%	
Magisterprogram i träningens biomedicin - hälsa, idrott och prestation	FIH				20%
Magisterprogrammet revisor och bank	FIH	25%	14%	33%	13%
Masterprogram i digital tjänsteinnovation	ITE	20%	38%	44%	22%
Masterprogram i energismart innovation i byggd miljö	FIH		73%	38%	27%
Masterprogram i hälsa och livsstil	HOV	50%	45%	38%	29%
Masterprogram i inbyggda och intelligenta system	ITE	38%	33%	38%	26%
Masterprogram i industriell organisation och innovation	FIH	40%	62%	40%	25%
Masterprogram i informationsteknologi	ITE	21%	44%	20%	17%
Masterprogram i strategiskt entreprenörskap för internationell tillväxt	FIH	54%	29%	34%	19%
Medie- och kommunikationsvetenskap - inriktning hälsa	HOV			25%	43%
Mekatronikingenjör	ITE	55%	50%	45%	31%
Miljö, innovation och hållbarhet	FIH	100%		37%	38%
Naturvård och artmångfald	FIH	82%	69%	50%	53%
Organisering och ledning av arbete och välfärd	HOV	72%	37%	32%	
Organisering och ledning av arbete och välfärd - inriktning arbetsvetenskap	HOV				36%
Professionell idrottskarriär och arbetsliv	HOV	40%	78%	0%	43%
Psykologi - inriktning idrott och motion	HOV	52%	68%	35%	42%
Samhällsanalys och kommunikation	LHS	50%	52%		
Samhällsförändring och social hållbarhet	HOV	45%	62%	25%	42%
Sjuksköterskeprogrammet - Halmstad	HOV	67%	47%	32%	29%
Sjuksköterskeprogrammet - Varberg	HOV	59%	47%	36%	37%
Specialistsjuksköterskeutbildning med inriktning hälso- och sjukvård för barn och ungdomar	HOV	67%		30%	

Svarsfrekvens per program	Akademi	VT20	VT21	VT22	VT23
Specialistsjuksköterskeutbildning med inriktning psykiatrisk vård	HOV	47%		28%	
Specialistsjuksköterskeutbildning med inriktning ögonsjukvård - oftalmologisk omvårdnad	HOV	8%		14%	
Statsvetenskap - samhällsanalys och kommunikation	LHS			39%	42%
Utvecklingsingenjörsprogrammet	FIH	67%	30%	45%	68%