



HÖGSKOLAN
I HALMSTAD

Doktorandbarometern 2022

Johannes Sandén 2022-12-19

Innehåll

1. Inledning.....	3
1.1 Bakgrund.....	3
1.2 Tidigare barometrar och liknande undersökningar	3
1.3 Syfte	5
1.4 Disposition av rapporten	5
2. Metod	5
2.1 Framtagandet av enkätens frågor & påståenden.....	5
2.2 Mottagare av enkäten.....	5
2.3 Genomförande av enkätundersökningen.....	6
2.4 Svarefrekvens	6
2.5 Resultatredovisning.....	6
2.5.1 Nöjd Doktorand Index (NDI)	6
3. Resultat	8
3.1 Resultat på övergripande nivå.....	8
3.2 Bakgrundsfrågor	11
3.3 Indexområde 1: Antagning och starten av utbildningen	13
3.4 Indexområde 2: Forskarutbildningens innehåll	14
3.5 Indexområde 3:Handledning.....	16
3.6 Indexområde 4: Uppföljning och den individuella studieplanen	18
3.7 Indexområde 5: Studiemiljö.....	19
3.8 Frågor om Covid-19 pandemin	21
4. Analys.....	25
5. Sammanfattning.....	28
6. Summary in English including analysis.....	31
6.1 Summary.....	31
6.2 Analysis	34

I. Inledning

I.1 Bakgrund

Sedan 2010 har Högskolan i Halmstad (HH) haft examensrättigheter att utfärda examen på forskarnivå inom områdena informationsteknologi och innovationsvetenskap, år 2013 tillkom även examenstillstånd inom området hälsa och livsstil. Under 2011 antogs de första doktoranderna inom informationsteknologi och innovationsvetenskap, under 2014 antogs de första doktoranderna inom hälsa och livsstil.

Högskolan har under en längre tid haft ett betydande antal doktorander som är verksamma vid HH (ofta anställda), men som är antagna vid andra lärosäten, antalet har dock minskat de senaste åren i takt med att fler antagits vid Högskolan i Halmstad. Högskolan har också haft handledare verksamma vid lärosätet och har anordnat forskarutbildningsaktiviteter långt innan examensrättigheterna. Utöver antagna doktorander vid Högskolan i Halmstad finns det doktorander som är antagna vid Chalmers Tekniska Högskola, Göteborgs universitet, Högskolan i Kristianstad, Karlstad universitet, Linköpings universitet, Linnéuniversitetet, Lunds universitet, University of Portsmouth samt Uppsala universitet (avser 2021).

År 2021 redovisade Högskolan 88 aktiva doktorander inom HH:s verksamhet varav 73 antagna vid Högskolan i Halmstad.

Doktorandbarometern är ett sätt att få en övergripande bild om hur doktoranderna upplever forskarutbildningen samt att den bidrar till Högskolans systematiska uppföljning och utveckling av forskarutbildningen. Resultatet ger underlag för att bedöma hur Högskolan i Halmstad når upp till målsättningen att erbjuda de doktorander som finns vid Högskolan en studentupplevelse och erfarenhet av högsta kvalitet.

Doktorandbarometern 2022 (DB22) är den åttonde doktorandundersökningen som genomförs vid Högskolan i Halmstad, där den första undersökningen benämnd doktorandspegeln, genomfördes 2004 och den undersökning som föregår denna genomfördes 2020. Tidigare har undersökningen genomförts vart tredje år, numera är ambitionen att undersökningen genomförs vartannat år. Resultatet från doktorandbarometern är ett av underlagen som ska analyseras när akademierna tar fram uppföljningsrapporten inom ramen för Högskolans årliga uppföljning av utbildning på forskarnivå. Att barometern genomförs vartannat år gör materialet mer aktuellt.

I.2 Tidigare barometrar och liknande undersökningar

Tidigare benämndes doktorandbarometern för doktorandspegeln vid Högskolan i Halmstad. Den första enkätundersökningen vid Högskolan som benämndes doktorandspegeln genomfördes 2004 av de dåvarande forskningsnämnderna. Redan under denna tid genomfördes även en nationell doktorandspegel. 2011 var året då undersökningen för första gången benämndes som doktorandbarometern. 2014 var det första gången doktorander som var antagna vid Högskolan i Halmstad besvarade enkäten. För den som är intresserad av en sammanfattning om vad som framkom under de föregående undersökningarna kan man ta del av tidigare rapporter om doktorandbarometern.

Den doktorandenkät som föregår DB22 är den doktorandbarometer som genomfördes 2020 (DB20). Där framgår det att påståenden som handlar om starten av forskarstudierna överlag får låga värden. Det handlar bland annat om information om förväntningar på doktoranden och doktorandens rättigheter och skyldigheter. Högskolan har sedan dess arbetat med hur den högskolegemensamma informationen i samband med doktorandernas start av sina studier kan förbättras. Detta resulterade i en högskolegemensam digital introduktion som erbjuds via Högskolans lärplattform Blackboard som gjordes tillgänglig under hösten 2021 och som innehåller information som anses vara viktig för nya doktorander.

Påståenden som handlar om att kursutbudet överensstämmer med önskemål och behov har i DB20 och de två föregående undersökningarna fått låga värden. Det har under flera år pågått ett arbete att förbättra utbudet av kurser, förbättra planeringen och synliggörandet av detta. Detta består bland annat av en högskolegemensam webbsida med presentation av kurserna, hur den administrativa kursprocessen kan förbättras och olika former av samarbeten med andra lärosäten där utbyte av kurser görs.

När det gäller uppföljning av studierna och den individuella studieplanen i DB20 fick påståendet om att den individuella studieplanen ger stöd åt doktoranderna i forskarstudierna lägst värde inom berört indexområde och störst minskning av instämmande fick påståendet att doktoranden är tillfredsställd med uppföljningen den individuella studieplanen. Sedan denna barometer genomförts har det tagits fram en vägledning som ska ge stöd vid framtagandet av den individuella studieplanen. Dessutom har Högskolans riktlinjer om den individuella studieplanen setts över och reviderats bland annat med tydliggörande av ansvarsfördelningen.

I DB20 framgår det att 69 procent av doktoranderna svarade ja på frågan om de upplevt press/stress under forskarutbildningen som gett negativa erfarenheter, en hög andel även om den var lägre jämfört med 2017. Som ett led i att komma åt problematiken har det bland annat anordnats workshop med fokus på stresshantering sedan den senaste barometern.

Analys av resultatet från doktorandbarometern 2020 som är mer ämnesspecifikt ska återfinnas i de uppföljningsrapporter som tas fram inom ramen för Högskolans årliga uppföljning av utbildning på forskarnivå.

På nationell nivå har det genomförts enkätundersökningar riktade till doktorander, benämnda som Doktorandspegeln. Den senaste genomfördes 2021 av Universitetskanslersämbetet (UKÄ) och var den fjärde nationella doktorandundersökningen i sitt slag. Tidigare nationella undersökningar har utgjort inspiration till frågorna i Högskolans doktorandbarometer. Den nationella undersökningen från 2021 fokuserar på doktorandernas upplevelser av att genomföra forskarutbildningen under coronapandemin. Sammanfattningsvis visar undersökningen att doktoranderna är nöjda med lärosätens hantering av coronapandemins utmaningar. Spegeln visar bland annat att en majoritet av doktoranderna anser att det har fungerat bra att arbeta på distans med avhandlingen. Mängden handledning anses dock ha minskat under pandemin, men de flesta är nöjda med handledningskvaliteten. Av spegeln framgår det också att de flesta är nöjda med digitala kurser, seminarier och disputationer. Majoriteten av doktoranderna menar att de har följt tidplanen i den individuella studieplanen, cirka 40 procent anser dock att det gått långsammare och en fjärdedel har ansökt/kommer att ansöka om förlängning av sin doktorandtjänst.

1.3 Syfte

Högskolan i Halmstad arbetar systematiskt för att säkerställa doktorandernas rätt att utöva inflytande över sin utbildning och studiesituation. Ett syfte med barometern är att få en övergripande bild av hur doktoranderna upplever forskarutbildningen samt att det ger Högskolan underlag för att systematiskt kunna utveckla forskarutbildningen. Resultatet från doktorandbarometern används för att identifiera åtgärder i akademins årliga uppföljning av utbildning på forskarnivå och verksamhetsplan samt forskarutbildningsutskottets kontinuerliga kvalitetsutvecklingsarbete. Verksamhetsstödet analyserar också resultatet ur ett åtgärds perspektiv inom dess verksamhet. Barometern anknyter till Högskolans målbild ”En studentupplevelse och erfarenhet av högsta kvalitet.”

1.4 Disposition av rapporten

Rapportens inledning består av en bakgrund, information om tidigare undersökningar, den nationella undersökningen samt syftet med doktorandbarometern och dispositionen av rapporten. Därefter kommer ett metodkapitel. Resultatkapitlet inleds med resultat på en övergripande nivå och därefter utgår resultatredovisningen från ordningen som frågorna kommer i enkäten; Bakgrundsfrågor, Antagning och starten av utbildningen, Forskarutbildningens innehåll,Handledning, Uppföljning och den individuella studieplanen, Studiemiljö, Frågor om Covid-19 pandemin, Forskarutbildningen i sin helhet & framtiden efter examen. Därefter kommer ett kapitel med analys av resultatet. I slutet finns en sammanfattning av rapporten på svenska och engelska (även analysen översätts till engelska).

2. Metod

2.1 Framtagandet av enkätens frågor & påståenden

Frågebatteriet förankrades och synpunkter inhämtades under våren 2022 från berörda vicerektorer, forskarutbildningsutskottet och kvalitetsrådet. Frågebatteriet utgick från DB20, en målsättning var att minska antalet frågor, vilket också har gjorts. Några frågor lades till, framförallt handlar dessa om Covid-19 pandemin och hämtades från den nationella undersökningen från 2021.

2.2 Mottagare av enkäten

84 doktorander mottog enkäten, de hade varit aktiva i forskarutbildning under våren 2022, enligt Ladok.¹ Mottagargruppen bestod av doktorander antagna vid Högskolans forskarutbildning (69 personer) och doktorander som ingår i Högskolans verksamhet men som är antagna vid annat lärosäte (15 personer). Urvalet gjordes för att i möjligaste mån se till så att enkäten nådde de personer som vid tidpunkten för enkätundersökningen var aktiva i forskarutbildning alternativt nyligen varit aktiva i forskarutbildningen.

¹ Undantag gäller doktorander inom HH:s verksamhet men antagna vid andra lärosäten, mottagarna här baserar sig på uppgifter till årsredovisningen 2021

2.3 Genomförande av enkätundersökningen

Doktorandbarometern 2022 skickades ut som en webbenkät via e-post den 5 september till mottagargruppen, enkäten gick att besvara på svenska eller engelska under tre veckor. Sista svarsdag var den 26 september. Två påminnelser skickades ut, 14 september och 23 september.

2.4 Svarsfrekvens

51 personer fullföljde enkäten av 84 möjliga. Svartsfrekvensen för DB22 blev alltså 61%. I tabell 1 framgår svartsfrekvensen i Högskolans doktorandbarometrar och tidigare benämnda doktorandspeglar.

	DB22	DB20	DB17	DB14	DB11	DS08	DS06	DS04
Antal svar	51	39	44	59	44	50	51	52
Svartsfrekvens	61%	56%	51%	64%	70%	63%	54%	53%
Antal möjliga	84	70	86	92	63	80	94	98

Tabell 1, Svartsfrekvens Högskolans doktorandundersökningar 2004–2022

Svartsfrekvensen, 61%, för DB2022, är högre än de två föregående doktorandbarometrarna och ligger över medelvärdet för samtliga enkäter men når inte riktigt upp till den hösta nivån av svartsfrekvensen från 2011. Svartsfrekvensen varierar mycket bland utbildningarna inom Högskolans forskarutbildningsområden. Högst är svartsfrekvensen bland doktorander från hälsa och livsstil 76%, bland doktorander från innovationsvetenskap blev svartsfrekvensen 50% och bland doktorander inom informationsteknologi 46%. Även bland externt antagna doktorander inom Högskolans verksamhet varierar svartsfrekvensen. Totalt får denna grupp 73% i svartsfrekvens, högst var svartsfrekvensen bland doktoranderna från Akademin för lärande, humaniora och samhälle (LHS) där samtliga svarade på enkäten.

2.5 Resultatredovisning

Doktorandbarometern består av frågor och påståenden. I de fall resultat redovisas från frågor presenteras procenttalen utifrån hur stor andel av respondenterna som har angett respektive svartsalternativ på den specifika frågan, i vissa fall grupperas svartsalternativ när detta är relevant.

2.5.1 Nöjd Doktorand Index (NDI)

I DB22 finns det ett flertal påståenden indelade i indexområden och som utgör grunden för beräkningen av ett så kallat Nöjd Doktorand Index (NDI). Respondenterna har i undersökningen ombetts att ta ställning till ett antal påståenden utifrån en 6-gradig skala, från ”Instämmer inte alls” (ger värde 0) till ”Instämmer helt” (ger värde 5). Nöjdhetsindexet (%) baseras på en uträkning av samtliga svar i påståendena. Om alla respondenter svarar Instämmer helt blir värdet 100%.

Beräkningen av NDI indexvärden görs per påstående genom att antalet svar per svartsalternativ multipliceras med svartsalternativets värde. Exempelvis 50 har svarat Instämmer helt: 50 multipliceras med 5 osv. Dessa värden adderas och divideras med högsta möjliga värde för påståendet (om alla hade svarat instämmer helt).²

² Exklusive de som svarat ”Vet ej/Ingen åsikt”

Vid analysen av resultaten gäller följande gränsvärden;

70–100 procent="på rätt väg" (grön markering); 60–69 procent="förbättringspotential" (gul markering) och 0–59 procent="agera" (röd markering). I resultattabellerna i rapporten markeras resultaten i förhållande till satta gränsvärden.

NDI är uppdelat på följande fem indexområden: 1) Antagning och starten av utbildningen, 2) Forskarutbildningens innehåll, 3)Handledning, 4) Uppföljning och den individuella studieplanen samt 5) Studiemiljö. Det har skett några förändringar i enkäten och bör noteras vid en jämförelse mellan indexområden från respektive doktorandbarometer. Samtliga indexområden har ett påstående färre jämfört med DB20 förutom området Forskarutbildningens innehåll som har oförändrat antal påståenden.

Resultatredovisningen som återfinns i nästa kapitel utgår från följande princip: Gruppen "DB22" avser samtliga respondenter i undersökningen. Dessutom grupperas respondenterna enligt följande: Utifrån vilket forskarutbildningsområde de tillhör; hälsa och livsstil "HL", informationsteknologi "IT", innovationsvetenskap "IV". Externt antagna doktorander inom Högskolans verksamhet benämns "EA". Det görs även en jämförelse med resultat från doktorandbarometrarna "DB20", "DB17" och "DB14". I texten görs det en jämförelse med UKÄ:s nationella doktorandspegel 2021 i relevanta delar och i avsnittet om Covid-19 pandemin finns resultat från nationella doktorandspegeln med förkortningen "DS21".

3. Resultat

3.1 Resultat på övergripande nivå

I tabell 2 redovisas nöjdhetsindex för samtliga indexområden och jämförelse över tid. Resultatet för doktorandbarometern 2022 visar en ökning av nöjdhetsindex för alla indexområden jämfört med barometern från 2020. Ett indexområde ligger i intervallet under 60% (agera), och det är området Antagning och starten av utbildningen, vilket har varit fallet de senaste fyra barometrarna. Två indexområden ligger i intervallet 60-69% (förbättringspotential). Dessa är Forskarutbildningens innehåll och Studiemiljö. IndexområdenaHandledning och Uppföljning och den individuella studieplanen hamnar över 70% (på rätt väg).

NDI per indexområde	DB22	DB20	DB17	DB14	HL	IT	IV	EA
Antagning och starten av utbildningen (+)	53%	47%	51%	59%	47%	47%	55%	70%
Forskarutbildningens innehåll (+)	64%	60%	57%	64%	65%	57%	71%	66%
Handledning (+)	81%	77%	70%	78%	84%	74%	83%	84%
Uppföljning och den individuella studieplanen (+)	72%	67%	66%	70%	76%	71%	71%	69%
Studiemiljö (+)	67%	63%	63%	68%	63%	65%	78%	69%
Nöjd Doktorand Index (NDI) totalt (+)	69%	64%	62%	68%	68%	63%	74%	72%

Tabell 2, Nöjd Doktorand Index totalt, Obs vissa förändringar har gjorts i indexområdena vilket påverkar jämförbarheten, se kommentarer under respektive indexområde

Ett annat sätt att analysera resultatet är att räkna andelen av påståenden som har ett nöjdhetsindex inom de intervaller som satts som gränsvärden. I diagram 1 kan en förbättring noteras jämfört med de två senast föregående barometrarna, DB22 når dock inte riktigt upp till resultatet från DB14. 44% av påståendena i DB22 hamnar i högsta intervallet, dvs. över 69% vilket kan jämföras med 35% från DB20 och 29% från DB17.

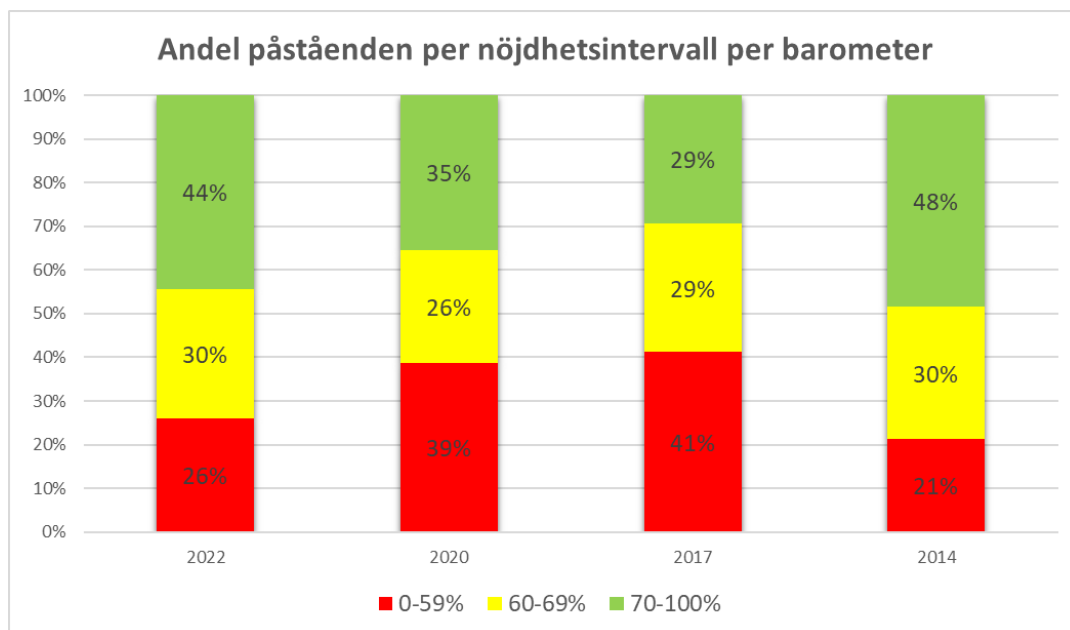


Diagram 1 Andel påståenden per nöjdhetsintervall per barometer

Andel påstående per nöjdhetsintervall per forskarutbildningsområde jämfört med DB20 visas i tabell 3. Störst skillnad sett till områdena är innovationsvetenskap som gått från 26% av påståendena i det högsta intervallet i DB20 till 63% av påståendena i det högsta intervallen i DB22. Som en konsekvens av detta är andelen som hamnat i det lägsta intervallet betydligt lägre denna gång bland doktoranderna inom innovationsvetenskap.

Område	DB2022				DB2020			
	0-59%	60-69%	70-100%	S:a	0-59%	60-69%	70-100%	S:a
Hälsa och livsstil	33%	22%	44%	100%	39%	23%	39%	100%
Informationsteknologi	33%	26%	41%	100%	23%	42%	35%	100%
Innovationsvetenskap	7%	30%	63%	100%	58%	16%	26%	100%
Externt antagna ³	22%	19%	59%	100%	-	-	-	-
Högskolan totalt	26%	30%	44%	100%	39%	26%	35%	100%

Tabell 3, Andel påstående per nöjdhetsintervall per forskarutbildningsområde

I DB22 är det sju påstående som hamnar i nöjdhetsindex under 60% ”agera”, i DB20 var det tolv påstående som hamnade i det lägsta intervallet. Se tabell 4 för samtliga påstående som hamnade under 60% i nöjdhetsindex i DB22. Här återfinns samtliga påstående från indexområdet Antagning och starten av utbildningen.

Samtliga påstående med nöjdhetsindex under 60 % ”agera” i Doktorandbarometern 2022	
Jag anser att kursutbudet vid Högskolan i Halmstad överensstämmer med mina önskemål och behov.	44%
Jag upplevde att jag redan vid antagningen hade en klar bild av vad som förväntades av mig som doktorand.	52%
Jag anser att jag fick god inblick i mina rättigheter och skyldigheter som doktorand när jag startade min utbildning.	52%
Jag anser att förhandsinformation om forskarutbildningen var tillfredsställande.	56%
Jag upplever att det fungerar väl att kombinera undervisning/annat arbete med mina forskarstudier.	58%
Jag upplever att min och andra doktoranders återkoppling på utbildningen tillvaratas.	58%
Jag anser att min individuella studieplan ger stöd åt mig i mina forskarstudier.	59%

Tabell 4, Samtliga påstående med nöjdhetsindex under 60 % ”agera”

I tabell 5 presenteras de tre påstående som fått högst nöjdhetsindex från DB22. Två av tre kommer från indexområdetHandledning.

De tre påståendena med högst nöjdhetsindex i Doktorandbarometern 2022	
Jag upplever mig delaktig i upprättandet av min individuella studieplan.	86%
Jag upplever att handledarna har tillräcklig kompetens för att handleda mig under forskarutbildningen.	85%
Jag är tillfredsställd med det intresse min/mina handledare har visat för mina forskarstudier.	84%

Tabell 5, De tre påståendena med högst nöjdhetsindex

³ För få svar i DB20 för att resultat kunde brytas ner på denna grupp

Enbart tre påståenden minskade i nöjdhetsindex jämfört med DB20, dessa återfinns i tabell 6.

Påståenden som har minskning i instämmande DB22 jämfört med DB20	DB22	DB20	Diff.
Jag är tillfredsställd med mina möjligheter att presentera min forskning vid vetenskapliga konferenser.	69%	73%	-4%
Jag anser att kursutbudet vid Högskolan i Halmstad överensstämmer med mina önskemål och behov.	44%	47%	-3%
Jag anser att det i min forskarutbildning finns goda kontakter med omgivande samhälle.	61%	64%	-3%

Tabell 6, Påståenden som har minskning i instämmande DB22 jämfört med DB20

Samtliga påståenden utom tre ökade alltså i instämmande jämfört med DB20. Medelvärde för ökningen bland påståendena var 6 %, vilket majoriteten av påståenden hamnar runt. I tabell 7 visas de påståenden som haft störst ökning i instämmande jämfört med DB20. Ingen av dessa påståenden hamnar dock i de topp tre påståenden med högst nöjdhetsindex.

Påståenden med störst ökning i instämmande DB22 jämfört med DB20	DB22	DB20	Diff.
Jag är tillfredsställd med det samlade stöd jag får i samband med min licentiatuppsats /mitt avhandlingsarbete.	80%	64%	+16%
Jag upplevde att jag redan vid antagningen hade en klar bild av vad som förväntades av mig som doktorand.	52%	38%	+14%
Jag är tillfredsställd med det stöd jag får från min studierektor.	68%	56%	+12%

Tabell 7, Påståenden med störst ökning i instämmande DB22 jämfört med DB20

3.2 Bakgrundsfrågor

I början av enkäten fick respondenterna svara på ett antal bakgrundsfrågor. Syftet med frågorna är att ge en bild av doktoranderna i undersökningen och för att kunna göra nedbrytningar i resultatet utifrån vissa av bakgrundsfrågorna.

Av diagram 2 framgår könsfördelning bland respondenterna, 61% är kvinnor och 31% män. Andelen kvinnor var densamma i DB20, skillnaden mellan barometrarna är att det denna gång var 4% som inte ville uppge kön.

Bland respondenterna är det högst andel som befinner sig i åldersspannet mellan 30–34 år, vilket 29% uppger att de tillhör. En stor andel, 8%, ville inte uppge ålder. 55% av doktoranderna är yngre än 40 år, motsvarande andel i DB20 var 59%. Se diagram 3.

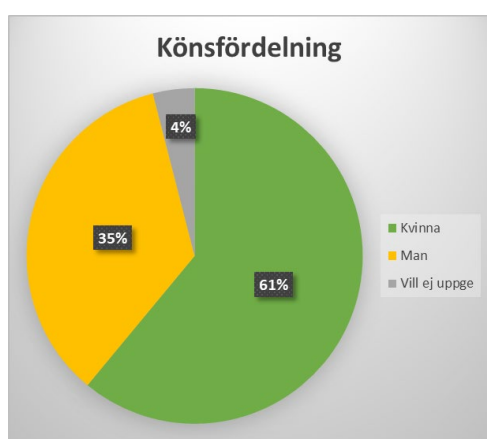


Diagram 2 Könsfördelning

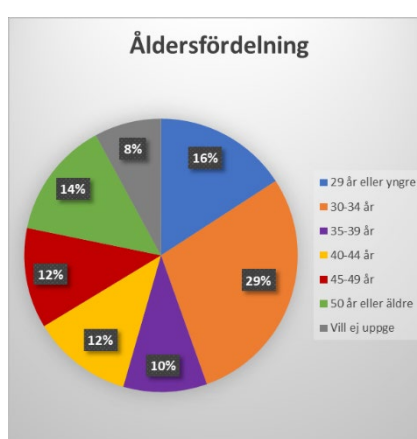


Diagram 3 Åldersfördelning

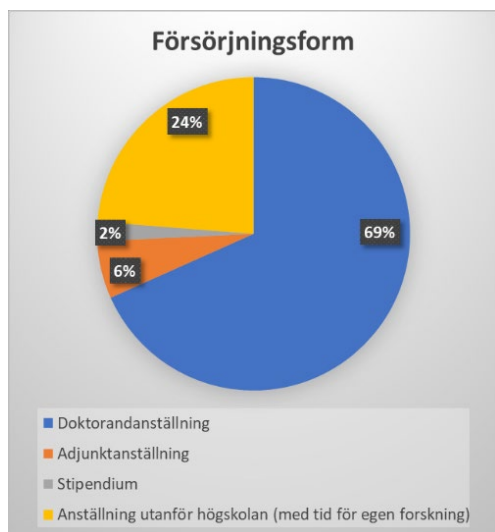
Störst andel av respondenterna, 37%, kommer från forskarutbildningsområdet hälsa och livsstil. 24% kommer från forskarutbildningsområdet informationsteknologi och 18% från området innovationsvetenskap. 14% av respondenterna kommer från akademien LHS (externt antagna men inom Högskolans verksamhet) och resterande respondenter är externt antagna doktorander som finns inom någon av de övriga akademierna. Högst andel bland dessa är doktorander från Akademin för företagande, innovation och hållbarhet med 6%.

Respondenterna får i början av enkäten svara på vid vilket lärosäte de bedrivit merparten av sin grundläggande universitets-/högskoleutbildning. 43% har bedrivit grundläggande utbildning vid Högskolan i Halmstad. 31% uppgav att de genomfört grundläggande utbildning vid ett svenskt lärosäte och 25 % utomlands. I DB20 uppgav strax över hälften att de genomfört sin grundläggande utbildning vid Högskolan i Halmstad.

Respondenterna får dessutom i början uppge hur länge de varit antagna i forskarutbildningen. 81% av respondenterna uppger att de antogs mellan åren 2019–2021. Ingen av respondenterna uppgav att de blev antagna före 2016.

Diagram 4 presenterar doktorandernas försörjningsform. 69% av respondenterna har en doktorandanställning, 24 % har en anställning utanför Högskolan med tid för egen forskning. 6% uppgav adjunktanställning och en individ uppgav stipendium som försörjningsform. En

trend över tid är att en allt högre andel uppger doktorandanställning, se tabell 8. I UKÄ:s doktorandspegel 2021 är andelen med doktorandanställning densamma som HH, 69%.⁴



Andel med doktorandanställning	
2022	69%
2020	65%
2017	55%
2014	43%
2011	54%

Tabell 8 Andel med doktorandanställning

Diagram 4 Försörjningsform

I doktorandbarometern får respondenterna svara på frågan om de lägger ner förväntad tid på sina studier, vilket 75% svarar ja på. 24% av respondenterna svarar att de lägger ner betydligt mer tid. I tidigare barometrar skulle respondenterna istället uppskatta antal timmar de lade ner på forskarstudierna en normal vecka med vissa tidsintervall vilket gör att resultatet inte kan jämföras.

På frågan om doktorandens föräldrar har examen från universitet/högskola eller högskoleutbildning på kandidatnivå svarar lite mer än hälften, 53%, ja. Det är en högre andel jämfört med DB20 där 45% svarade ja.

⁴ [UKÄ:s Doktorandspegel 2021](#)

3.3 Indexområde I: Antagning och starten av utbildningen

Indexområdet Antagning och starten av utbildningen	DB22	DB20	DB17	DB14	HL	IT	IV	EA
Jag anser att förhandsinformation om forskarutbildningen var tillfredsställande.	56%	52%	53%	55%	49%	47%	57%	75%
Jag upplevde att jag redan vid antagningen hade en klar bild av vad som förväntades av mig som doktorand.	52%	38%	46%	61%	43%	43%	60%	71%
Jag anser att jag fick god inblick i mina rättigheter och skyldigheter som doktorand när jag startade min utbildning.	52%	44%	41%	54%	49%	50%	47%	65%
Totalt för Antagning och starten av utbildningen*	53%	47%	51%	59%	47%	47%	55%	70%

*Obs. Ett färre påstående 2022 påverkar jämförbarheten för indexområdet över tid

Tabell 9 Indexområde 1: Antagning och starten av utbildningen

Det första indexområdet i doktorandbarometern handlar om antagning och starten av forskarutbildningen. Resultatet för påståendena inom detta område återfinns i tabell 9.

Det totala resultatet från påståendena i indexområdet liksom respektive påstående, hamnar under 60% i nöjdhetsindex, det lägsta intervallet av gränsvärden. Med detta noterat bör det dock också påpekas att samtliga påståenden får högre värden denna gång om än från en låg utgångspunkt. Nästan alla påståenden går upp jämfört med de två föregående barometrarna. Lägst instämmande får påståendena om att doktoranden hade en klar bild vad som förväntades vid antagning och påståendet om att man fick god inblick i sina rättigheter och skyldigheter som doktorand vid starten av utbildningen.

Vid en jämförelse mellan de olika grupperna av doktoranderna vid Högskolan kan det konstateras att andelen som gett lägst värden på påståenden i detta indexområde är doktorander inom hälsa och livsstil och inom informationsteknologi. Gruppen som består av doktorander som är externt antagna är den enda grupp som hamnar i det högsta intervallet av gränsvärden, över 70%.

I slutet av varje indexområde hade respondenterna möjlighet att i fritext skriva om området, i det här fallet antagning och starten av forskarutbildningen. Detta är det indexområde där flest valt att skriva ett fritextsvar. I några av svaren framgår det att några doktorander saknade en introduktion vid starten av forskarstudierna. Några av svaren innehåller förslag på hur introduktionen skulle kunna ske genom exempelvis webbutbildning och vad innehållet skulle kunna bestå av. Att introduktionen bör vara i direkt anslutning till starten av studierna anses vara viktig. Flera svar lyfter fram doktorandkollegor som viktigt stöd, speciellt vid starten av utbildningen. När antagningsprocessen nämns är det blandade svar, hos några har den upplevts som smidig och i andra fall otydlig.

3.4 Indexområde 2: Forskarutbildningens innehåll

Indexområdet Forskarutbildningens innehåll	DB22	DB20	DB17	DB14	HL	IT	IV	EA
Jag anser att kvaliteten på forskarutbildningskurserna vid Högskolan i Halmstad genomgående har varit tillfredsställande.*	60%	59%	54%	65%	61%	47%	76%	57%
Jag anser att kursutbudet vid Högskolan i Halmstad överensstämmer med mina önskemål och behov.*	44%	47%	-	-	47%	25%	62%	40%
Jag är tillfredsställd med mina möjligheter att presentera min forskning vid seminarier.	72%	65%	69%	74%	74%	78%	69%	64%
Jag anser att kvaliteten på seminarieverksamheten vid Högskolan i Halmstad genomgående har varit tillfredsställande.*	62%	52%	56%	66%	67%	60%	67%	40%
Jag är tillfredsställd med mina möjligheter att presentera min forskning vid vetenskapliga konferenser.	69%	73%	73%	76%	63%	62%	78%	80%
Jag anser att det i min forskarutbildning finns goda kontakter med omgivande samhälle.	61%	64%	62%	69%	63%	56%	62%	62%
Jag är tillfredsställd med det samlade stöd jag får i samband med min licentiatuppsats /mitt avhandlingsarbete.	80%	64%	65%	73%	80%	71%	82%	87%
Totalt för Forskarutbildningens innehåll	64%	60%	57%	64%	65%	57%	71%	66%

*Påståendet något omformulerat

Tabell 10 Indexområde 2: Forskarutbildningens innehåll

Det andra indexområdet i doktorandbarometern handlar om forskarutbildningens innehåll. Resultatet för påståendena inom detta område återfinns i tabell 10.

Det totala resultatet från påståendena i indexområdet liksom majoriteten av respektive påstående, hamnar mellan 60%-69% i nöjdhetsindex, det mellersta intervallet av gränsvärden. Tre av påståendena minskar något jämfört med föregående barometer. Klart lägst instämmande får påståendet om att kursutbudet vid Högskolan överensstämmer med doktorandens önskemål och behov, som även går ner något jämfört med DB20. Ett annat påstående som får lägre värde denna gång är den om möjligheter att presentera sin forskning vid vetenskapliga konferenser. Vid en jämförelse mellan de olika grupperna av doktoranderna vid Högskolan kan det konstateras att andelen som gett lägst värden på påståenden i detta indexområde är doktorander inom informationsteknologi. Doktorander inom informationsteknologi ger ett betydligt lägre instämmande på påståendet om kursutbudet jämfört med andra, 25%. Doktorander från innovationsvetenskap är den enda grupp som hamnar i det högsta intervallet av gränsvärden, över 70% sett till hela indexområdet.

I samband med denna del av enkäten fick respondenterna även svara på frågor om deltagande i konferenser, presentation av egen forskning vid seminarier samt publicering av egen forskning inom forskarutbildningen. Jämfört med DB20 är det en marginellt högre andel som deltagit i vetenskapliga konferenser (71%). Det är en lägre andel som publicerat sig jämfört med DB20 (53%). Andelen som uppger att de har presenterat sin forskning vid seminarium är densamma jämfört med barometern från 2020 (78%).

I slutet av varje indexområde hade respondenterna möjlighet att i fritext skriva om området, i det här fallet forskarutbildningens innehåll, där de allra flesta av svaren handlar om kursverksamheten. Svaren handlar bland annat om synpunkter på innehåll i kurser och önskemål om ytterligare kurser och förslag på innehåll.

3.5 Indexområde 3:Handledning

Indexområdet Handledning	DB22	DB20	DB17	DB14	HL	IT	IV	EA
Jag är tillfredsställd med det stöd jag får från mina handledare.	82%	78%	67%	76%	85%	72%	87%	85%
Jag anser att omfattningen av handledningen motsvarar mina behov.	79%	73%	65%	75%	80%	73%	78%	85%
Jag är tillfredsställd med det intresse min/mina handledare har visat för mina forskarstudier.	84%	79%	72%	82%	89%	75%	87%	84%
Jag upplever att mina handledare har förmågan att skapa engagemang och motivation.	82%	73%	67%	82%	83%	77%	84%	82%
Jag upplever att mina handledare ger klara besked om vad som förväntas av mig och mitt ansvar.	75%	71%	69%	73%	78%	67%	78%	78%
Jag upplever att handledarna har tillräcklig kompetens för att handleda mig under forskarutbildningen.	85%	81%	70%	80%	87%	80%	82%	87%
Totalt för Handledning*	81%	77%	70%	78%	84%	74%	83%	84%

*Obs. Ett färre påstående 2022 påverkar jämförbarheten för indexområdet över tid

Tabell 11 Indexområde 3:Handledning

Det tredje indexområdet i barometern handlar om handledning. Resultatet för påståendena inom detta område återfinns i tabell 11.

Det totala resultatet från påståendena i indexområdet liksom samtliga påståenden, hamnar i det högsta intervallet av gränsvärden, över 70% (mellan 75% och 85%). Alla påståenden (utom ett som får samma värde) får ett högre värde jämfört med de tidigare tre barometrarna. Störst ökning i nöjdhetsindex fick påståendet ”Jag upplever att mina handledare har förmågan att skapa engagemang och motivation” som ökade med 9 procentenheter jämfört med DB20. Högst värde på påståenden om handledningen gav doktoranderna inom hälsa och livsstil samt extern antagna doktorander.

I samband med denna del av enkäten fick respondenterna även svara på andra frågor om handledning. Resultatet på frågan kring hur könsfördelningen är bland doktorandens handledare framgår det att; 51% uppger att de både har kvinnor och män, 27% uppger att de enbart har kvinnor och 22% enbart män. Vid en genomgång av faktiska uppgifter om handledarna är bilden något annorlunda. 58% av de aktiva doktoranderna i Högskolans forskarutbildning har både män och kvinnor som handledare, 22% har enbart män och 20% har enbart kvinnor. Sett utifrån de faktiska uppgifterna och till de olika forskarutbildningsområdena kan det konstateras att hälsa och livsstil har den högsta andelen med båda könen representerade i handledargruppen (64%), där är också andelen störst med enbart kvinnor som handledare (36%). Informationsteknologi har störst andel med enbart män som handledare (42%). Innovationsvetenskap är det område med lägst andel som har båda könen representerade i handledargruppen (50%).

Respondenterna fick även svara på hur mycket handledningstid de uppskattar att de har fått. Jämfört med tidigare barometrar kan det konstateras att uppgifterna fluktuerar något, jämfört med DB20 uppskattar doktoranderna att de fått mindre handledningstid men mer tid jämfört med DB17. 75% uppskattar handledningstiden till upp till fem timmar per månad. Minst handledningstid uppskattar doktoranderna inom hälsa och livsstil att de får. Noteras bör att denna uppgift inte tar hänsyn till vilken omfattning doktoranderna ägnar sig åt sina forskarstudier. Denna uppgift måste också ställas till att nöjdhetsindex har ökat avseende påståendet att man anser att omfattningen av handledningen motsvarar behovet (högst andel denna gång jämfört tillbaka till 2014). Enligt Högskolans riktlinjer för handledning i utbildning på forskarnivå ska varje doktorand vid Högskolan i Halmstad ha rätt till handledningstid motsvarande minst 80 klocktimmar per år vid aktivitetsgraden 80-100 procent.

Andel av doktoranderna som har...	DB22	DB20	DB17	DB14	H&L	IT	IV	EA
Upplevt brister i handledningen som varit till hinder i sitt forskningsarbete	22%	26%	51%	29%	16%	42%	11%	18%
Övervägt att se över möjligheten att byta någon av sina handledare	20%	18%	29%	17%	16%	33%	11%	18%

Tabell 12 Frågor om eventuella problem i handledningen

I barometern ställdes frågor om doktoranden har upplevt brister i handledningen eller övervägt att byta handledare, resultatet från de frågorna finns i tabell 12. Det är en lägre andel som uppger att de upplevt brister i handledningen i denna barometer jämfört med de tidigare barometrarna. I DB22 uppger lite mer än en femtedel att de upplevt brister i handledningen, högst andel som upplevt brister finns bland doktoranderna i informationsteknologi. I relation till frågan om upplevda brister fick doktoranderna i fritext ange vilka bristerna är. Exempel på brister som nämns är otillgängliga handledare, att handledare inte ägnar tillräckligt tid för doktorandens forskning, svårigheter att samla alla handledare. Det är en marginellt högre andel som har övervägt att byta handledare jämfört med barometern från 2020. En femtedel av doktoranderna har övervägt att byta någon av handledarna, även här är andelen högst bland doktoranderna inom informationsteknologi. I relation till frågan om byte av handledare har doktoranderna haft möjlighet att i fritext uppge orsaker till att denne har övervägt att byta någon av handledarna. Här framkommer olika upplevda brister från handledarens sida som är mer individuella och innehåller inte en röd tråd mellan svaren.

Även i detta område hade respondenterna möjlighet att i fritext skriva om indexområdet, alltså handledningen. Det är blandade svar som framkommer, de positiva kommentarerna är fler än de som är kritiska. Det är något färre fritextsvar jämfört med många av de andra indexområdena, eventuellt beroende på att det finns andra fritextfrågor i kapitlet om handledningen.

3.6 Indexområde 4: Uppföljning och den individuella studieplanen

I enkäten finns ett indexområde som handlar om uppföljning och den individuella studieplanen (ISP) som varje doktorand ska ha och som regelbundet ska följas upp (årligen). Inledningsvis i denna del av enkäten ställdes frågan ”Har din individuella studieplan följts upp eller upprättats under de senaste 12 månaderna?” vilket alla utom en individ svarade ja på.

Resultatet för påståendena inom området Uppföljning och den individuella studieplanen återfinns i tabell 13. Två av tre påståenden hamnar över det högsta gränsvärdet, dvs över 70% i nöjdhetsindex. Högst värde fick påståendet om delaktighet i upprättandet av ISP. Lågst värde fick påståendet om att man anser att ISP ger stöd åt forskarstudier, det påståendet hamnar under det lägsta gränsvärdet, strax under 60%. Detta påstående får dock högre värde jämfört med de två föregående barometrarna. Doktoranderna inom hälsa och livsstil är mer nöjda än andra med uppföljningen av ISP och upplevt sig mer delaktiga i upprättandet av studieplanen, däremot så ger dom tillsammans med externa doktorander lägre värde på påståendet att den individuella studieplanen ger stöd åt forskarstudierna jämfört med de andra grupperna av doktoranderna. Sammantaget får indexområdet högre värde jämfört med de tre föregående barometrarna.

Indexområdet Uppföljning och den individuella studieplanen	DB22	DB20	DB17	DB14	HL	IT	IV	EA
Jag är tillfredsställd med uppföljningen av min individuella studieplan.	72%	66%	77%	71%	81%	63%	68%	69%
Jag anser att min individuella studieplan ger stöd åt mig i mina forskarstudier.	59%	54%	51%	59%	58%	63%	62%	53%
Jag upplever mig delaktig i upprättandet av min individuella studieplan.	86%	83%	79%	84%	89%	85%	82%	84%
Totalt för Uppföljning och den individuella studieplanen*	72%	67%	66%	70%	76%	71%	71%	69%

*Obs. Ett färre påstående 2022 påverkar jämförbarheten för indexområdet över tid

Tabell 13 Indexområde 4: Uppföljning och den individuella studieplanen

I slutet av varje indexområde hade respondenterna möjlighet att i fritext skriva om området, i det här fallet alltså uppföljning och ISP. Av alla indexområden är detta det område där näst flest valt att skriva ett fritextsvar. Det framkommer synpunkter på huruvida studieplanen blir ett stöd åt doktoranden, ett levande dokument, eller om den stannar vid att bli en dokumentation om hur det har varit. Det framkommer synpunkter på innehållet och några uppger att studieplanen är svår att fylla i. Otydlighet i vem som har ansvaret för att fylla i studieplanen lyfts också fram.

3.7 Indexområde 5: Studiemiljö

Det sista indexområdet i doktorandbarometern handlar om doktorandernas studiemiljö. Resultatet på påståendena inom indexområdet studiemiljö finns i tabell 14.

Indexområdet Studiemiljö	DB22	DB20	DB17	DB14	HL	IT	IV	EA
Jag är tillfredsställd med det stöd jag får från min studierektor.	68%	56%	68%	69%	51%	78%	87%	76%
Jag upplever miljön som finns där jag bedriver mina forskarstudier som kreativ och tillåtande.*	68%	(60%)	(58%)	(70%)	62%	69%	73%	70%
Jag upplever att jag är en accepterad medlem av forskarkollektivet.	74%	64%	68%	74%	76%	73%	78%	69%
Jag upplever att det fungerar väl att kombinera undervisning/annat arbete med mina forskarstudier.	58%	55%	47%	49%	49%	62%	73%	58%
Jag upplever att det fungerar väl att kombinera mitt privatliv med mina forskarstudier.	60%	57%	52%	56%	57%	47%	69%	75%
Jag upplever att jag har möjlighet att ge återkoppling på min utbildning.**	68%	-	-	-	69%	58%	76%	70%
Jag upplever att min och andra doktoranders återkoppling på utbildningen tillvaratas.**	58%	-	-	-	55%	45%	76%	57%
Jag är tillfredsställd med den fysiska arbetsmiljön där jag bedriver min forskarutbildning.	82%	74%	76%	79%	79%	83%	89%	78%
Totalt inom indexområdet Studiemiljö***	67%	63%	63%	68%	63%	65%	78%	69%

*Påståendet något omformulerat (tillåtande var tidigare ordet innovativ)

**Nytt påstående

***Obs. Två påståenden har tillkommit 2022 samtidigt som tre påståenden tagits bort, påverkar jämförbarheten över tid

Tabell 14 Indexområde 5: Studiemiljö

Nöjdhetsindex på påståendena inom indexområdet Studiemiljö varierar en hel del där påståenden hamnar inom alla tre gränsvärden. Två av påståendena hamnar under det lägsta gränsvärdet, 58% får påståendena om att kombinera undervisning/annat arbete med forskarstudierna samt att man upplever att återkoppling på utbildningen tillvaratas. Värden från fyra påståenden hamnar i spannet för det mellersta gränsvärdet och två påståenden hamnar i spannet för det högsta intervallet. De påståenden med högst nöjdhetsindex handlar om den fysiska arbetsmiljön och att doktoranden upplever sig vara en accepterad medlem av forskarkollektivet. Totalt hamnar indexvärdet för indexområdet Studiemiljö på en förbättringsnivå. Nöjdast med påståendena inom studiemiljö är doktoranderna inom innovationsvetenskap som i sju av åtta påståenden inom området hamnar i det högsta intervallet sett till gränsvärdena. Totalt sett är det den enda gruppering av doktorander som får hela indexområdet att hamna på grönt, dvs på rätt väg. Lägst instämmande på påståendena inom området ger doktoranderna från hälsa och livsstil där hälften av påståendena inom

området hamnar inom den lägsta intervallen (rött). Lägst värde bland doktoranderna inom hälsa och livsstil ges till påståendet att det fungerar väl att kombinera undervisning/annat arbete med forskarstudierna.

Även i denna del av enkäten ställdes det frågor som berör studiemiljön men som inte utgör påståenden till indexområdet. En fråga handlar om doktoranden vet vart denne ska vända sig angående konflikter och andra studiesociala problem, vilket 73% svarade ja på. En betydligt högre notering jämfört med 2020 då strax över hälften svarade ja, årets notering hamnar på samma som år 2017. De som svarade nej kom till en informationssida med vägledning vart de kan vända sig.

Doktoranderna fick i enkäten också besvara frågan om de någon gång under forskarutbildningen upplevt sig blivit diskriminerad på grund av: kön, ålder, sexuella läggning, funktionsnedsättning, etniska tillhörighet, religion/trosuppfattning eller könsöverskridande identitet/uttryck. 94% av respondenterna svarade nej på denna fråga. 6% (3 individer) svarade ja, lika många individer som i barometern från 2020. Av de som upplevt sig diskriminerade är det en vardera som angett etnisk tillhörighet, sexuell läggning samt ålder som grund för diskrimineringen. Det var en kvinna, en man och en som inte ville uppge kön som angett att de blivit diskriminerade. På den efterföljande följdfrågan får respondenten som svarat ja även besvara "Av vem/vilka har du upplevt dig blivit diskriminerad under forskarutbildningen?" Alternativen: av andra doktorander vid Högskolan, av sina handledare och av andra anställda vid Högskolan fick vardera ett svar. Längre tillbaka i tiden var antalet och andelen som uppgett att de blivit diskriminerade högre, i DB17 9 individer (20%) och i DB14 8 individer (14%). Även om antalet som upplevt sig diskriminerade är få och färre jämfört med tidigare år är det fortfarande en bit kvar till Högskolans nolltolerans.

Doktoranderna fick svara på frågan om de upplevt press/stress under utbildningen som gett negativa erfarenheter, vilket 53% svarade ja på. Även om det kan tyckas vara en hög siffra är den lägre jämfört med de tre föregående barometrarna, i DB20 svarade 69% ja. Det är ingen större skillnad mellan män och kvinnor på denna fråga. Till denna fråga hade respondenterna möjlighet att utveckla vad de negativa erfarenheterna berott på. Det som återfinns i svaren är bland annat; obalans mellan privatliv och arbete, hög arbetsbelastning, stress i samband med deadlines, undervisning och annan tjänstgöring i kombination med studierna, otydlighet vid starten av studierna, otydlighet från handledare.

En fråga som tillkom till den föregående barometern är formulerad "Deltar du i aktiviteter såsom forskningsprojekt, manusförfattande eller annan forskningsaktivitet som inte ingår i ditt avhandlingsarbete?" vilket knappt hälften svarade ja på. Förra gången svarade lite mer än hälften ja. Högst andel som svarade ja kommer från informationsteknologi.

59% av doktoranderna uppger att de känner till studierektorns roll och funktion i forskarutbildningen. Det är en lägre notering jämfört med de tre föregående barometrarna, i DB20 svarade 69% ja.

De flesta svaren på den övriga fritextfrågan som handlar om studiemiljön handlar om den fysiska arbetsmiljön och kommenteras då oftast i positiva ordalag.

3.8 Frågor om Covid-19 pandemin

I denna del av undersökningen ges en bild av hur doktoranderna upplevt effekterna av Högskolans och andra lärosätens hastiga övergång till distansundervisning/arbete med anledning av pandemin Covid-19 genom resultat från några frågor om pandemin. Resultatet kommer från Högskolans doktorandbarometer och jämförs med resultatet från den nationella doktorandspegeln 2021.

Har du behövt ställa in eller senarelägga något moment i din forskarutbildning som en konsekvens av pandemin?	DB22	DS21	HL	IT	IV	EA
Ja	37%	58%	42%	33%	33%	36%
Nej	63%	42%	58%	67%	67%	64%

Tabell 15 Senareläggning av moment i utbildningen pga. pandemin

Hur tycker du det fungerat att strukturera studietiden under pandemin?	DB22	DS21	HL	IT	IV	EA
Svårare än innan	35%	45%	16%	67%	56%	18%
Ungefär likadant som innan	47%	45%	58%	33%	44%	45%
Lättare än innan	18%	9%	26%	0%	0%	36%

Tabell 16 Strukturering av studietiden under pandemin

Hur tycker du att det sammantaget har fungerat att arbeta med avhandlingen eller motsvarande på distans under pandemin?	DB22	DS21	HL	IT	IV	EA
Jag har inte arbetat med avhandlingen eller motsvarande på distans	18%	13%	11%	25%	22%	18%
Mycket bra	25%	17%	42%	8%	0%	36%
Ganska bra	47%	43%	42%	50%	78%	27%
Ganska dåligt	6%	22%	5%	8%	0%	9%
Mycket dåligt	4%	5%	0%	8%	0%	9%

Tabell 17 Arbete med avhandlingen på distans under pandemin

Hur tycker du att digital undervisning i forskarutbildningskurserna vid Högskolan i Halmstad sammantaget fungerat under pandemin?	DB22	DS21	HL	IT	IV	EA
Har inte haft digital undervisning under pandemin	10%	21%	5%	8%	11%	18%
Mycket bra	27%	18%	47%	8%	33%	9%
Ganska bra	51%	45%	47%	58%	44%	55%
Ganska dåligt	6%	14%	0%	8%	11%	9%
Mycket dåligt	6%	2%	0%	17%	0%	9%

Tabell 18 Digital undervisning i forskarutbildningskurserna under pandemin

Hur tycker du att det sammantaget har fungerat med andra digitala seminarier (utöver forskarutbildningskurser) under pandemin?	DB22	DS21	HL	IT	IV	EA
Har inte haft digitala seminarier under pandemin	12%	6%	0%	8%	11%	36%
Mycket bra	25%	23%	53%	0%	22%	9%
Ganska bra	53%	53%	47%	75%	56%	36%
Ganska dåligt	8%	16%	0%	8%	11%	36%
Mycket dåligt	2%	2%	0%	8%	0%	0%

Tabell 19 Digitala seminarier under pandemin

Bland Högskolans doktorander är det 37% som uppger att de behövt ställa in eller senarelägga något moment i forskarutbildningen som en konsekvens av pandemin. Det är en lägre andel jämfört med den nationella doktorandundersökningen där en majoritet, 58%, uppgav att de behövt ställa in eller senarelägga något moment. Högst andel som uppgett detta bland Högskolans områden med 42% återfinns inom hälsa och livsstil. I en kompletterande fråga kunde doktoranderna svara på vilken typ av moment det rör sig om. Det är framför allt två alternativ som har valts flest gånger bland Högskolans doktorander och det är konferens och datainsamling. Även dessa moment hamnar bland de vanligast valda inom den nationella undersökningen med tillägget att även utlandsvistelse hamnar högt vilket det inte gör bland Högskolans doktorander.

På frågan ”Hur tycker du det fungerat att strukturera studietiden under pandemin?” kan det konstateras att andelen som uppger att det var ungefär likadant som innan är snarlik bland Högskolans doktorander som nationellt. Däremot är andelen som tycker att det var lättare än innan högre bland Högskolans doktorander men bland doktorander nationellt sett så är det en högre andel som uppger att det upplevdes vara svårare än innan. Bland Högskolans doktorander finns det stora skillnader hur man upplevt detta. Doktorander från informationsteknologi upplevde i mycket högre grad att det var svårare att strukturera studietiden under pandemin, där 67% uppgav detta, i jämförelse med doktorander inom hälsa och livsstil där andelen är 16%.

Hur det upplevts fungerat att arbeta med avhandlingen under pandemin framgår av tabell 17. Sammantaget framgår det att det är en större andel doktorander från HH som upplevt att det fungerat mycket eller ganska bra jämfört med uppgiften från den nationella undersökningen.

Hur digital undervisning i forskarutbildningskurserna vid Högskolan i Halmstad⁵ sammanlagt upplevts fungerat under pandemin framgår av tabell 18. Sammantaget är det en stor andel bland Högskolans doktorander som uppger att det fungerat mycket bra eller ganska bra med digital undervisning i kurserna. En högre andel jämfört med den nationella undersökningen där dock fler uppgav att de inte haft någon digital undervisning under pandemin.

Hur digitala seminarier under pandemin sammanlagt upplevts fungerat under pandemin framgår av tabell 19. Även i detta fall är det en stor andel bland Högskolans doktorander som uppger att det fungerat mycket bra eller ganska bra med seminarier under pandemin. Här är dock skillnaden jämfört med hur det ser ut nationellt inte lika stor.

Respondenterna fick även i fritext möjligheten att kommentera vad Covid-19 pandemin har fått eller förväntas få för konsekvenser. En del av svaren handlar om att den sociala biten har blivit lidande (kontakt med andra doktorander), detta kan ställas i relation till andra svar där doktorandkollegor flera gånger lyfts fram som ett viktigt stöd. Få svar handlar om moment i utbildningen som blivit fördröjda.

⁵ Inget lärosäte specificerat i den nationella doktorandundersökningen

3.9 Forskarutbildningen i sin helhet & framtiden efter examen

	DB22	DB20	DB17	DB14	HL	IT	IV	EA
Jag är tillfredsställd med min forskarutbildning så här långt.	75%	72%	63%	71%	75%	67%	84%	76%

Tabell 20 Tillfredsställd med forskarutbildning så här långt

I slutet av doktorandbarometern finns det frågor som handlar om doktorandernas upplevelser och inställning till forskarutbildningen i sin helhet. Respondenterna fick svara på påståendet ”Jag är tillfredsställd med min forskarutbildning så här långt” och där blev värdet 75%, ett högre värde jämfört med de tre föregående barometrarna, se tabell 20. Högst värde på detta påstående ger doktorander från innovationsvetenskap. Det är bara bland doktorander från informationsteknologi där gränsvärdet hamnar i spannet förbättringspotential.

I DB22 är det 88% av doktoranderna som förmodligen eller definitivt skulle rekommendera sin forskarutbildning till andra. En marginellt högre andel jämfört med DB20, där andelen var 85%. Andelen som anger definitivt är dock något lägre denna gång. I DB17 skulle 67% rekommendera sin forskarutbildning och i DB14 var andelen uppe i 90 %. Högst andel som angett att de definitivt skulle rekommendera sin utbildning finns bland doktorander som är antagna vid annat lärosäte men som är verksamma vid Högskolan.

82% säger att de förmodligen eller definitivt skulle kunna tänka sig att arbeta vid Högskolan i Halmstad efter din doktorexamen, en högre andel jämfört med DB20 där andelen var 72%, i DB17 var andelen 67% och i DB14 var andelen 73%.⁶ Högst andel som kan tänka sig detta finns bland doktorander från innovationsvetenskap.

I denna del av enkäten fick doktoranderna också svara på frågan om de har fått stöd från Högskolan för en fortsatt karriär efter forskarstudierna? 24% svarade ja, 45% svarade nej och 31% valde alternativet vet ej. Det är fler som svarar ja denna gång jämfört med DB20 när frågan tillkom, då svarade 10% ja. Den senaste uppgiften nationellt är från doktorandundersökningen från 2016 där 29% svarade ja.

Det sista respondenterna kunde göra i doktorandbarometern var att i fritext skriva vad de tycker att Högskolan kan göra för att förbättra forskarutbildningen och villkoren för doktorander vid lärosätet. Här nämns några ämnen som tas upp bland fritexten, observera att detta är ett urval av det som framkommer bland svaren: Stöd med gränssättningen i relation till livssituation, andra arbetsuppgifter. Utökat samarbete/nätverkande/inom Högskolan, exempelvis mellan doktorander för erfarenhetsutbyte. Utökning av kurser som erbjuds vid Högskolan eller tydliggöra relevanta kurser vid andra lärosäten. Tydligare riktlinjer för industridoktoranders rättigheter och skyldigheter gentemot akademi och industri.

Det ämne som återkommer flest gånger i fritextsvaren handlar om starten av forskarstudierna. Behovet av information varierar till viss del beroende på om det är doktorander som kommer från utlandet eller inte. Svaren handlar bland annat om önskemål om mer tydlighet om rättigheter och skyldigheter i början, vad som förväntas av doktoranderna. Önskemål om

⁶ Observera att frågan innan DB22 var formulerad: Vill du arbeta vid Högskolan i Halmstad efter din doktorexamen?

samlad/strukturerad praktisk information om exempelvis Halmstad, svensk kultur, bostäder, banktjänster, relevanta myndigheter och sjukvård etc. samt information om kontaktvägar för olika stödfunktioner. Önskemål om introduktionsworkshop/möte/seminarium för att tydliggöra rättigheter och skyldigheter i forskarutbildningen. Ha ett inledande möte mellan handledare och doktorand för att gå igenom forskarutbildningen översiktligt, exempelvis om den individuella studieplanen, planering när ska man läsa olika kurser. Tillse så att doktoranderna får en tydlig tillhörighet inom organisationen.

4. Analys

En överblick över några av de områden som är i behov av utveckling och förbättring och vad som verkar fungera bra i forskarutbildningen kan fås genom att läsa kapitel 3.1 Resultat på övergripande nivå. Där framgår bland annat nöjdhetsindex för samtliga indexområden och jämförelse över tid. Andel påstående per nöjdhetsintervall även fördelat per forskarutbildningsområde, samt vilka påstående som får högst respektive lägst värde i barometern återfinns där. I detta kapitel presenteras några saker som noterats vid analys av resultatet.

I denna barometer ställdes det frågor om doktorandernas upplevelser av Covid-19 pandemin i relation till sin forskarutbildning. Resultatet från dessa frågor kunde jämföras med den nationella doktorandundersökningen från 2021 som hade ett fokus på pandemin. Även om resultatet visar på att det för vissa individer har varit en svår period visar resultatet att majoriteten av doktoranderna tycker att det har fungerat bra att genomföra forskarutbildningen under Covid-19 pandemin. Det framgår att det är en betydligt lägre andel bland Högskolans doktorander som behövt ställa in eller senarelägga något moment i forskarutbildningen som en konsekvens av pandemin jämfört när man frågar doktorander i hela riket. Det framgår även att andelen nationellt sett är högre som upplevde att det var svårare än innan att strukturera studietiden under pandemin jämfört med HH:s doktorander.

Överlag, i jämförelse med de närmast föregående doktorandbarometrarna, är doktoranderna mer nöjda med sin forskarutbildning enligt resultatet från DB22. Det är flera uppgifter som indikerar detta. Exempel på det är att indexet för påståendet ”Jag är tillfredsställd med min forskarutbildning så här långt” som denna gång blev 75% vilket är en högre siffra jämfört med de tre föregående barometrarna. Sammanslagningen av alla påstående som ingår i indexområdena som benämns NDI, Nöjd Doktorand Index som i DB22 blev 69%, är även det ett högre värde jämfört med de tre föregående barometrarna. 82% säger att de förmodligen eller definitivt skulle kunna tänka sig att arbeta vid Högskolan i Halmstad efter sin doktorsexamen, även denna notering är högre jämfört med de tre föregående barometrarna.Handledning är det indexområde som får klart högst värde med de totala indexvärdet 81%.

Dessa uppgifter indikerar alltså att doktoranderna som är verksamma vid Högskolan i Halmstad, i stort och överlag, har en övervägande positiv upplevelse och erfarenhet av sin situation, även om det inom vissa områden fortfarande finns sådant som behöver utvecklas.

Ett av de tydligaste utvecklingsområdena, som framkommer både i denna barometer och de närmast föregående barometrarna, handlar om doktorandens start av forskarutbildningen. Även om de påstående som handlar om starten av forskarutbildningen får högre värden denna gång är det viktigt att följa så att utvecklingen fortsätter gå åt rätt håll. Det bör undersökas vad som ytterligare kan göras för att förbättra hur doktorander tas emot och introduceras till forskarutbildningen för att exempelvis tydliggöra förväntanskap, rättigheter och skyldigheter vid starten av forskarutbildningen. En fördjupad analys skulle kunna göras för att höra med de externt antagna doktoranderna varför de gett så mycket högre värden för påstående som handlar om starten av forskarutbildningen.

Ett annat område som även det har varit ett utpekat utvecklingsområde i tidigare barometrar är kursverksamheten. Påståendet som handlar om doktoranderna anser att kursutbudet vid Högskolan överensstämmer med önskemål och behov får till och med lägre värde denna gång. Här har utvecklingen alltså inte gått åt rätt håll. Det finns alltså särskilt behov att se vad Högskolan kan göra för att doktoranderna ska kunna ta del av kurser som behövs i forskarutbildningen och se till så att kursutbudet som finns vid Högskolan är av tillräcklig omfattning och av hög kvalitet. I relation till kvaliteten på kurserna och andra moment i utbildningen noteras även det låga värdet på det nya påståendet huruvida doktoranderna upplever att deras återkoppling på utbildningen tillvaratas, vilket är ett av de påståenden som får lägst värde i barometern. Även här får Högskolan se över vad som kan göras så att doktorandernas återkoppling tillvaratas och hur återkopplingen kan användas för att utveckla kurserna. Att genomföra kursvärderingar och göra kursanalyser är verktyg för detta ändamål. Utöver detta behövs det även göra ämnesspecifika analyser i relation till tillgång till kurser etc.

När det gäller den individuella studieplanen är doktoranderna överlag nöjda med uppföljningen och sin delaktighet i upprättandet av ISP. Att studieplanen ger stöd åt forskarstudierna är det dock betydligt färre som instämmer i, även om detta påstående faktiskt ökar jämfört med de två föregående barometrarna. Det kommer vara intressant att se om en framtida digital lösning för hantering av ISP påverkar doktorandernas upplevelse av hur studieplanen kan användas i forskarutbildningen.

En annan utmaning för flertalet doktorander som framgått i flera barometrar är att kunna hantera forskarstudierna i relation till annat arbete och privatliv. I relation till detta noteras det i DB22 att strax över hälften av doktoranderna uppger att de upplevt press/stress under utbildningen som gett negativa erfarenheter. Även om detta kan upplevas vara en stor andel är den dock lägre jämfört med de tre föregående barometrarna. Även här är det viktigt för Högskolan att följa så att utvecklingen fortsätter gå åt rätt håll och undersöka vad som ytterligare kan göras för att doktorander kan möta den press/stress som kan uppstå utan att det ska behöva ge negativa erfarenheter.

Svarsfrekvensen bedöms vara tillfredställande på övergripande nivå. För Akademin för informationsteknologi och Akademin för företagande, innovation och hållbarhet finns det ett särskilt behov att säkerställa en högre svarsfrekvens bland doktoranderna framöver. Detta då berörda doktorandgrupper även i tidigare undersökningar haft lågt deltagande. Det är viktigt att säkerställa att akademierna gör vad de kan så att det finns ett tillräckligt omfattande underlag för att kunna göra tillförlitliga analyser.

Att presentera övergripande resultat i denna rapport är tänkt att utgöra underlag för identifiering av behov av högskoleövergripande åtgärder, resultatet behandlas av exempelvis kvalitetsrådet och forskarutbildningsutskottet för detta ändamål. Identifierade åtgärder utifrån resultatet kan också beröra verksamhetsstödet och högskolepedagogiskt centrum (HPC). Resultatet för respektive forskarutbildning analyseras av ansvariga på akademierna för att få mer kännedom om hur doktoranderna upplever utbildningen samt identifiera utvecklingsbehov och vid behov ta fram åtgärder. Att resultatet har analyserats ska framgå av

de uppföljningsrapporter som tas fram inom ramen för Högskolans årliga uppföljning av utbildning på forskarnivå. Åtgärder utifrån resultatet kan också återfinnas i akademiernas och/eller verksamhetsstödet verksamhetsplaner.

5. Sammanfattning

Doktorandbarometern är ett sätt att få en övergripande bild om hur doktoranderna upplever forskarutbildningen samt att den bidrar till Högskolans systematiska uppföljning och utveckling av forskarutbildningen. Resultatet ger underlag för att bedöma hur Högskolan i Halmstad når upp till målsättningen att erbjuda de doktorander som finns vid Högskolan en studentupplevelse och erfarenhet av högsta kvalitet. 2022 genomfördes den åttonde doktorandundersökningen i Högskolans regi. Resultatet från doktorandbarometern är ett av underlagen som ska analyseras när akademierna tar fram uppföljningsrapporten inom ramen för Högskolans årliga uppföljning av utbildning på forskarnivå.

Doktorandbarometern 2022 (DB22) skickades ut till cirka 80 doktorander som varit aktiva i forskarutbildning under våren 2022, strax över 60 procent av dem svarade på enkäten.

I DB22 finns det ett flertal påståenden indelade i indexområden och som utgör grunden för beräkningen av ett så kallat Nöjd Doktorand Index (NDI). Respondenterna har i undersökningen ombetts att ta ställning till ett antal påståenden utifrån en 6-gradig skala, från "Instämmer inte alls" (ger värde 0) till "Instämmer helt" (ger värde 5). Nöjdhetsindexet (%) baseras på en uträkning av samtliga svar i påståendena. Om alla respondenter svarar Instämmer helt blir värdet 100%. Vid analysen av resultaten gäller följande gränsvärden; 70–100 procent="på rätt väg" (grön markering), 60–69 procent="förbättringspotential" (gul markering) och 0–59 procent="agera" (röd markering). I resultattabellerna i rapporten markeras resultaten i förhållande till satta gränsvärden.

Resultatet på en övergripande nivå

- Samtliga indexområden får en ökning i nöjdhetsindex i barometern 2022 jämfört med 2020
- Antagning och starten av utbildningen är det enda indexområdet som hamnar i det lägsta intervallet, under 60 procent som innebär agera
- Handledning är det indexområde som får högst värde i nöjdhetsindex
- Andelen påståenden som hamnar i det högsta nöjdhetsintervallet har ökat i DB22 jämfört med de två föregående barometrarna
- Sju påståenden i DB22 hamnar under 60 procent i nöjdhetsindex vilket innebär agera, här återfinns samtliga påståenden från indexområdet Antagning och starten av utbildningen

Några uppgifter om doktorandernas bakgrund

- 61% av respondenterna är kvinnor och 31% män (4% ville inte uppge kön)
- Bland respondenterna är det högst andel som befinner sig i åldersspannet mellan 30–34 år, vilket 29% uppger att de tillhör
- 43% har bedrivit grundläggande utbildning vid Högskolan i Halmstad
- 81% uppger att de har blivit antagna mellan åren 2019–2021
- En allt högre andel uppger att de har doktorandanställning, andelen 69% är densamma som i den nationella doktorandundersökningen
- Lite mer än hälften av doktorander har åtminstone en förälder med högskoleutbildning på kandidatnivå eller examen från högskola/universitet

Antagning och starten av utbildningen

- Även om indexområdet (liksom samtliga tre ingående påståenden) hamnar i det lägsta intervallet av gränsvärden (dvs under 60%) får samtliga påståenden högre värden denna gång om än från en låg utgångspunkt
- Lägst instämmande får påståendena om att doktoranderna hade en klar bild vad som förväntades vid antagning och påståendet om att man fick god inblick i sina rättigheter och skyldigheter som doktorand vid starten av utbildningen

Forskarutbildningens innehåll

- Det totala resultatet från påståendena i indexområdet om forskarutbildningens innehåll liksom majoriteten av respektive påstående, hamnar mellan 60%-69% i nöjdhetsindex, det mellersta intervallet av gränsvärden
- Klart lägst instämmande får påståendet om att kursutbudet vid Högskolan överensstämmer med doktorandens önskemål och behov, som även går ner något jämfört med DB20. Av alla påståenden i doktorandbarometern får detta påstående det lägsta värdet av instämmande

Handledning

- Det totala resultatet från påståendena i indexområdet Handledning liksom samtliga påståenden, hamnar i det högsta intervallet av gränsvärden, över 70% (mellan 75% och 85%)
- Lite mer än en femtedel att de upplevt brister i handledningen, det är dock en lägre andel som uppger att de upplevt brister i handledningen i denna barometer jämfört med de tidigare barometrarna
- En femtedel av doktoranderna har övervägt att byta någon av handledarna, det är en marginellt högre andel som har övervägt att byta handledare jämfört med barometern från 2020

Uppföljning och den individuella studieplanen

- Två av tre påståenden i indexområdet Uppföljning och den individuella studieplanen hamnar över det högsta gränsvärdet, dvs över 70% i nöjdhetsindex
- Högst värde fick påståendet om delaktighet i upprättandet av ISP
- Lägst värde fick påståendet om att man anser att ISP ger stöd åt forskarstudierna, det påståendet hamnar under det lägsta gränsvärdet, strax under 60% (även om detta påstående dock får högre värde jämfört med de två föregående barometrarna)
- Sammantaget får indexområdet högre värde jämfört med de tre föregående barometrarna

Studiemiljö

- Nöjdhetsindex på påståendena inom indexområdet Studiemiljö varierar en hel del där ingående påståenden hamnar inom alla tre gränsvärden. Totalt hamnar indexvärdet för indexområdet Studiemiljö på en förbättringsnivå
- Två av påståendena hamnar under det lägsta gränsvärdet; påståendet om att kombinera undervisning/annat arbete med forskarstudierna samt påståendet att man upplever att återkoppling på utbildningen tillvaratas

- Påståendena med högst nöjdhetsindex i området handlar om den fysiska arbetsmiljön och att doktoranden upplever sig vara en accepterad medlem av forskarkollektivet
- 73% svarade ja på frågan om man vet vart man ska vända sig angående konflikter och andra studiesociala problem, vilket är en betydligt högre notering jämfört med 2020
- 6% (tre individer) uppgav att de någon gång under forskarutbildningen upplevt sig blivit diskriminerad på grund av antingen ålder, sexuella läggning eller etniska tillhörighet. Vilket är lika många individer som i barometern från 2020. Längre tillbaka i tiden var antalet och andelen som uppgett att de blivit diskriminerade högre
- 53% uppger att de upplevt press/stress under utbildningen som gett negativa erfarenheter, en lägre siffra jämfört med de tre föregående barometrarna

Frågor om Covid-19 pandemin

- 37% av Högskolans doktorander uppger att de behövt ställa in eller senarelägga något moment i forskarutbildningen som en konsekvens av pandemin, vilket är en lägre andel jämfört med den nationella doktorandundersökningen där 58% uppgav att de behövt ställa in eller senarelägga något moment
- Det är framför allt två moment som behövt ställas in eller senareläggas och det är konferens och datainsamling
- Andelen som tycker att det var lättare att strukturera studietiden under pandemin än innan är högre bland Högskolans doktorander jämfört med doktorander nationellt sett. Bland Högskolans doktorander finns det dock stora skillnader hur man upplevt detta

Forskarutbildningen i sin helhet & framtiden efter examen

- 75% blev nöjdhetsindexet för påståendet ”Jag är tillfredsställd med min forskarutbildning så här långt”, vilket är ett högre värde jämfört med de tre föregående barometrarna
- Nöjd Doktorand Index (NDI) totalt beräknas utifrån en summering av resultatet från samtliga indexpåståenden i barometern. Det totala indexvärdet för alla indexområden blev 69% vilket är ett högre värde jämfört med de tre föregående barometrarna
- Det är 88% av doktoranderna som förmodligen eller definitivt skulle rekommendera sin forskarutbildning till andra. En marginellt högre andel jämfört med DB20
- 82% säger att de förmodligen eller definitivt skulle kunna tänka sig att arbeta vid Högskolan i Halmstad efter din doktorsexamen, en högre andel jämfört med de tre föregående barometrarna
- 24% svarade ja på frågan om de har fått stöd från Högskolan för en fortsatt karriär efter forskarstudierna, det är fler som svarar ja denna gång jämfört med DB20 när frågan tillkom, då svarade 10% ja

6. Summary in English including analysis

6.1 Summary

The Doctoral Student Barometer is a way to obtain an overall picture of how the doctoral students perceive the doctoral education and it contributes to the University's systematic follow-up and development of doctoral education. The results provide a basis for assessing how Halmstad University is achieving the aim of offering the doctoral students at the University a student experience of the highest quality. In 2022, the eighth doctoral student survey was carried out by the University. The results from the Doctoral Student Barometer are one of the sources that will be analysed when the schools draw up the report within the framework of the University's annual follow-up of doctoral education.

The Doctoral Student Barometer 2022 (DB22) was sent to approximately 80 doctoral students who were active in doctoral education in the spring of 2022, just over 60 percent of them responded.

In DB22, the majority of the statements are divided into index areas that form the basis for the Satisfied Doctoral Students Index (Nöjd Doktorand Index, NDI). The survey respondents were asked to take a position on a number of statements using a 6-grade scale, from "I definitely do not agree" (0) to "I definitely agree" (5). The satisfaction index (%) is based on a calculation of all the answers to the statements. If all the respondents answer "I definitely agree" the percentage would be 100%. In the analysis of results, the following percentage brackets apply; 70–100 percent = "in the right direction" (marked in green), 60–69 percent = "improvement potential" (marked in yellow) and 0–59 percent = "action required" (marked in red). In the report's result tables, the results are marked in relation to the set percentage brackets.

Results in general

- All index areas registered an increase in the satisfaction index in the barometer for 2022 compared with 2020
- Admission and start of the programme is the only index area that falls in the lowest percentage bracket, under 60 percent, which means action is required
- Supervision is the index area that has the highest percentage in the satisfaction index
- The proportion of statements that fall in the highest satisfaction bracket has increased in DB22 compared with the two previous barometers
- Seven statements in DB22 fall under 60 percent in the satisfaction index, which means action is required. This corresponds to all the statements from the index area Admission and start of the programme

Some information on the doctoral students' background

- 61% of the respondents are women and 31% are men (4% did not wish to state gender)
- Among the respondents, the highest proportion (29%) is in the age bracket 30–34,
- 43% have pursued basic university education at Halmstad University
- 81% state that they were admitted between the years 2019 to 2021

- An increasing proportion state that they have doctoral studentships, the percentage, 69%, is the same as that in the national doctoral student survey
- Just over half of the doctoral students have at least one parent who has graduated from university college/university or conducted higher education at bachelor level

Admission and start of the programme

- Even though the index area (like all three statements therein) fall in the lowest percentage bracket (i.e. under 60%), all statements have a higher percentage this time, although from a low base
- The lowest rate of agreement concerned the statements that the doctoral students had a clear picture of what was expected on admission and the statement that they had a good insight into their rights and obligations as a doctoral student at the start of the programme.

Content of doctoral education

- The total results from the statements in the index area Content of doctoral education contain, like the majority of the statements therein, fall between 60%-69% in the satisfaction index, the middle percentage bracket
- By far the lowest rate of agreement concerned the statement that the range of courses at the University corresponds with the doctoral students' wishes and needs, which is also somewhat lower compared with DB20. Of all the statements in the Doctoral Student Barometer, this one gets the lowest percentage regarding agreement

Supervision

- The total results from the statements in the index area Supervision, like all the statements therein, fall in the highest percentage bracket, over 70% (between 75% and 85%)
- Just over one-fifth of them experienced deficiencies in supervision, however this is a lower proportion compared with the previous barometers
- One-fifth of the doctoral students have considered changing one of the supervisors – a marginally higher proportion compared with the 2020 barometer

Follow-up and the individual study plan

- Two out of the three statements in the index area Follow-up and the individual study plan fall in the highest percentage bracket, i.e. over 70% in the satisfaction index
- The highest percentage was for the statement about participation in drawing up the ISP
- The lowest percentage was for the statement that it is considered that the ISP provides support for doctoral studies. The statement falls in the lowest percentage bracket, just under 60% (even though this statement has a higher percentage compared with the two previous barometers)
- Overall, the index area has a higher percentage compared with the three previous barometers

Study environment

- The satisfaction index for the statements in the index area Study environment vary quite a lot, as the statements within it fall within all three percentage brackets. Overall, the index percentage for Study environment falls in the improvement potential bracket
- Two of the three statements fall in the lowest percentage bracket; the statement on combining teaching/other work with doctoral studies and the statement that it is felt that feedback on the programme is utilised
- The statement with the highest satisfaction index in the area is about the physical work environment and that doctoral students feel they are an accepted member of the research community
- 73% answered “yes” to the question of knowing who to turn to regarding conflicts and other student welfare problems, which is a considerably higher percentage compared with 2020
- 6% (three individuals) stated that at some point during the doctoral education they had felt discriminated against on the grounds of age, sexual orientation or ethnicity. This is the same number of individuals as in the 2020 barometer. Looking farther back, the number and percentage who stated they had been discriminated against was higher
- 53% stated that they felt pressure/stress during the programme that had led to negative experiences, a lower percentage compared with the three previous barometers

Questions about the Covid-19 pandemic

- 37% of the University’s doctoral students stated that they needed to cancel or defer a component of the doctoral education due to the pandemic, which is a lower proportion compared with the national doctoral student survey, in which 58% stated that they needed to cancel or defer a component
- There were two components above all that needed to be cancelled or deferred: conferences and data collection
- The proportion who thought it was easier to structure study time during the pandemic than before is higher among the University’s doctoral students compared with doctoral students nationally. However, among the University’s doctoral students, there were great differences in how this was perceived

Doctoral education in its entirety & the future after graduation

- 75% was the satisfaction index for the statement “I am, so far, satisfied with my doctoral education.”, which is a higher percentage compared with the three previous barometers
- The Satisfied Doctoral Student Index (NDI) total is calculated based on a summation of results from all index statements in the barometer. The total index percentage for all index areas was 69%, which is higher compared with the three previous barometers
- 88% of the doctoral students would probably or definitely recommend their doctoral education to others. A marginally higher percentage compared with DB20
- 82% say that they probably or definitely would consider working at Halmstad University after completing their doctoral degree, a higher proportion compared with the three previous barometers

- 24% answered “yes” to the question of whether they had received support from the University for a continued career after doctoral studies – more answered “yes” this time compared with DB20, when the percentage was 10%

6.2 Analysis

An overview of some of the areas that need development and improvement, and what seems to work well in doctoral education, can be obtained by reading Chapter 3.1 Results in general. This presents, among other things, the satisfaction index for all index areas and comparisons over time. It also gives the proportion of statements per satisfaction bracket in relation to each doctoral education area as well as which statements received the highest or lowest percentages in the barometer. This chapter presents some aspects that were noted in the analysis of the results.

This barometer asked questions about the doctoral students’ experiences of the Covid-19 pandemic in relation to their doctoral education. The results from these questions could be compared with the national doctoral student survey from 2021, which focused on the pandemic. Even though the results show that it has been a difficult period for certain individuals, it is also shown that most doctoral students think that conducting doctoral studies during the Covid-19 pandemic has worked well. It is shown that there was a considerably lower proportion of the University’s doctoral students who needed to discontinue or defer a doctoral education component due to the pandemic compared to responses from doctoral students in the rest of the country. It is also shown that there is a higher proportion nationally who experienced that it was harder than before to structure study time during the pandemic compared with Halmstad University’s doctoral students.

Overall, in comparison with the most recent doctoral student barometers (doktorandbarometern, DB), the doctoral students are more satisfied with their doctoral education according to the results from DB22. There are several points that indicate this. One example is that the index for the statement “I am, so far, satisfied with my doctoral education.” was 75% this time, which is higher compared with the three previous barometers. Consolidating all the statements included in the index areas in the Satisfied Doctoral Student Index (Nöjd Doktorand Index, NDI), which in DB22 was 69%, also shows a higher percentage. Of the respondents, 82% say that they probably or definitely would consider working at Halmstad University after completing their doctoral degree, and this percentage is also higher compared with the three previous barometers. Supervision is the index area that clearly has the highest percentage with a total index percentage of 81%.

These points thus indicate that the doctoral students at Halmstad University, in general and overall, have a predominately positive perception and experience of their situation, even though within certain areas there are still aspects that need to be developed.

One of the clearest development areas, indicated in both this barometer and the most recent barometers, concerns the start of the doctoral students’ doctoral education. Even though the statements about the start of the doctoral education are more positive this time, it is important

to follow this so that the trend continues in the right direction. There should be a review of what more can be done to improve the way doctoral students are received and introduced to doctoral education, for example to clarify expectations, rights and obligations at the beginning of doctoral education. A deeper analysis could be done to find out from the externally admitted doctoral students why they were more positive concerning the statement about the start of doctoral education.

Another area that has also been pointed out as an area for development in previous barometers relates to courses. The statement that doctoral students consider that the range of courses at the University corresponds to their wishes and needs gets a less positive response this time. Here, the trend has not gone in the right direction. There is thus a particular need to see what the University can do so that the doctoral students are offered the courses they need in doctoral education and ensure that the range of courses at the University provides sufficient scope and high quality. In relation to the quality of the courses and other components of the programmes it was also noted that there was a low rating regarding the new statement about whether the doctoral students feel that their feedback about the programme is utilised, which is one of the statements that has the lowest percentage in the barometer. Again, this is a case where the University needs to see what can be done so that the doctoral students' feedback is utilised, and how the feedback can be used to develop the courses. Carrying out course evaluations and conducting course analyses are tools for this purpose. Besides this, there is a need to carry out subject-specific analyses in relation to access to courses etc.

Regarding the individual study plan, the doctoral students are satisfied overall with the follow up and their participation in the drawing up of the ISP. However, significantly fewer agree that the study plan provides support for doctoral studies, even though the positive responses to this statement has actually increased compared with the two previous barometers. It will be interesting to see if a future digital solution for managing ISPs affects the doctoral students' perception of how the study plan can be used in doctoral education.

Another challenge for the majority of doctoral students that has been shown in previous barometers is being able to manage doctoral studies in relation to other work and their private life. Regarding this, it was noted in DB22 that just over half of the doctoral students stated that they felt pressure/stress during the doctoral education and this has led to negative experiences. Even though this may feel like a large proportion, it is however lower compared with the three previous barometers. It is also important in this case for the University to follow developments so that the trend continues in the right direction and examine what more can be done so that doctoral students address the pressure/stress that may arise without this necessarily leading to negative experiences.

The response rate was deemed to be satisfactory overall. For the School of Information Technology and the School of Business, Innovation and Sustainability there is a particular need to ensure a higher response rate among the doctoral students in the future. This is because the level of participation among the doctoral student groups concerned has also been low in

previous surveys. It is important to ensure that the schools do what they can so that there is a sufficiently broad basis for making reliable analyses.

Presenting the overall results in this report is intended to provide a basis for identifying the need for university-wide measures, and the results are processed, for example, by the Advisory Board for Quality Assurance and the Committee for Doctoral Education for this purpose. Identified measures based on the results may also involve University Administrative Support and the Centre for Educational Development (HPC). The results for each doctoral education are analysed by those responsible at the schools in order to gain more knowledge about how the doctoral students perceive the doctoral education as well as identify development needs and, if necessary, prepare measures. The analysis of the results is to be shown in the follow-up reports drawn up within the framework of the University's annual follow-up of doctoral education. Measures based on the results may also be included in the schools' and/or University Administrative Support's plans of operations.